

## SÍNTESE - INDICADORES DO MERCADO DE EMPREGO

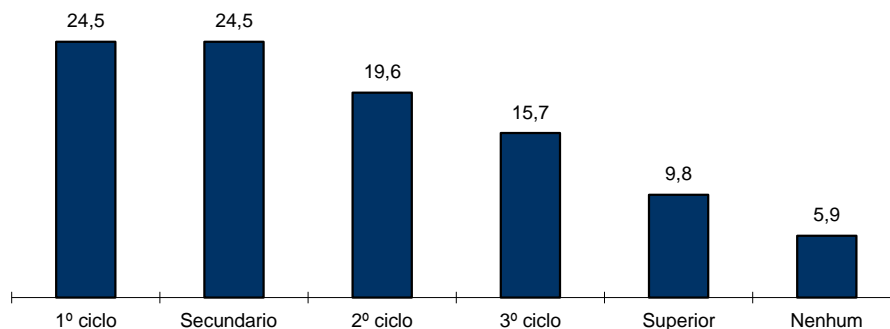
REGIÃO AUTÓNOMA DA MADEIRA

	JANEIRO/16		DEZEMBRO/16		JANEIRO/17		VARIACÃO %	
	V.A.	%	V.A.	%	V.A.	%	Mês Homólogo	Mês Anterior
<b>DESEMPREGO REGISTRADO</b>	22.877	100,0	20.293	100,0	<b>20.296</b>	<b>100,0</b>	<b>-11,3</b>	<b>0,0</b>
Homens	12.437	54,4	10.683	52,6	<b>10.565</b>	52,1	-15,1	-1,1
Mulheres	10.440	45,6	9.610	47,4	<b>9.731</b>	47,9	-6,8	1,3
<b>&lt; 25 anos de idade</b>	2.799	12,2	2.497	12,3	<b>2.469</b>	<b>12,2</b>	<b>-11,8</b>	<b>-1,1</b>
Homens	1.416		1.175		<b>1.179</b>		-16,7	0,3
Mulheres	1.383		1.322		<b>1.290</b>		-6,7	-2,4
<b>&gt;= 25 anos de idade</b>	20.078	87,8	17.796	87,7	<b>17.827</b>	<b>87,8</b>	<b>-11,2</b>	<b>0,2</b>
Homens	11.021		9.508		<b>9.386</b>		-14,8	-1,3
Mulheres	9.057		8.288		<b>8.441</b>		-6,8	1,8
<b>&lt; 1 ano de inscrição</b>	10.291	45,0	8.835	43,5	<b>8.873</b>	<b>43,7</b>	<b>-13,8</b>	<b>0,4</b>
Homens	5.527		4.569		<b>4.490</b>		-18,8	-1,7
Mulheres	4.764		4.266		<b>4.383</b>		-8,0	2,7
<b>&gt;= 1 ano de inscrição</b>	12.586	55,0	11.458	56,5	<b>11.423</b>	<b>56,3</b>	<b>-9,2</b>	<b>-0,3</b>
Homens	6.910		6.114		<b>6.075</b>		-12,1	-0,6
Mulheres	5.676		5.344		<b>5.348</b>		-5,8	0,1
<b>Primeiro Emprego</b>	2.448	10,7	2.244	11,1	<b>2.181</b>	<b>10,7</b>	<b>-10,9</b>	<b>-2,8</b>
<b>Novo Emprego</b>	20.429	89,3	18.049	88,9	<b>18.115</b>	<b>89,3</b>	<b>-11,3</b>	<b>0,4</b>
<b>Atividades económicas</b>		100,0		100,0		100,0		
Agric.,pecuária,caça, silvic.e pesca	666	3,3	614	3,4	<b>440</b>	2,4	-33,9	-28,3
Indústria,energia e água e construção	5.561	27,2	4.537	25,1	<b>4.483</b>	24,7	-19,4	-1,2
Serviços	14.202	69,5	12.898	71,5	<b>13.192</b>	72,8	-7,1	2,3
<b>Nível de Instrução</b>								
Nenhum Nível de Instrução	1.404	6,1	1.197	5,9	<b>1.199</b>	5,9	-14,6	0,2
Básico - 1º Ciclo	5.819	25,4	4.999	24,6	<b>4.966</b>	24,5	-14,7	-0,7
Básico - 2º Ciclo	4.723	20,6	3.993	19,7	<b>3.978</b>	19,6	-15,8	-0,4
Básico - 3º Ciclo	3.601	15,7	3.111	15,3	<b>3.193</b>	15,7	-11,3	2,6
Secundário	5.152	22,5	4.937	24,3	<b>4.965</b>	24,5	-3,6	0,6
Superior	2.178	9,5	2.056	10,1	<b>1.995</b>	9,8	-8,4	-3,0
<b>PROCURA DE EMPREGO AO LONGO DO MÊS</b>								
<b>Desempregados</b>	1.491	100,0	993	100,0	<b>1.568</b>	<b>100,0</b>	<b>5,2</b>	<b>57,9</b>
Homens	777	52,1	553	55,7	<b>794</b>	50,6	2,2	43,6
Mulheres	714	47,9	440	44,3	<b>774</b>	49,4	8,4	75,9
Primeiro Emprego	213	14,3	95	9,6	<b>184</b>	11,7	-13,6	93,7
Novo Emprego	1.278	85,7	898	90,4	<b>1.384</b>	88,3	8,3	54,1
<b>OFERTAS DE EMPREGO</b>								
<b>Recebidas ao longo do mês</b>	196		106		<b>205</b>		<b>4,6</b>	<b>93,4</b>
<b>Permanecem no fim do mês</b>	276		280		<b>284</b>		<b>2,9</b>	<b>1,4</b>
<b>AJUSTAMENTO DO MERCADO DE EMPREGO</b>								
<b>Autocolocações</b>	469		441		<b>486</b>		<b>3,6</b>	<b>10,2</b>
<b>Colocações</b>	104		77		<b>99</b>		<b>-4,8</b>	<b>28,6</b>

**QUADRO I - DESEMPREGO REGISTRADO POR NÍVEL DE INSTRUÇÃO SEGUNDO O GRUPO ETÁRIO E O TEMPO DE INSCRIÇÃO**

REGIÃO AUTÓNOMA DA MADEIRA

HOMENS / MULHERES	< 25 ANOS			≥ 25 ANOS			TOTAL
	TOTAL	< 1ANO	≥1ANO	TOTAL	< 1ANO	≥1ANO	
<b>Total</b>	<b>2.469</b>	<b>1.759</b>	<b>710</b>	<b>17.827</b>	<b>7.114</b>	<b>10.713</b>	<b>20.296</b>
Nenhum Nível de Instrução	5	4	1	1.194	304	890	1.199
Básico - 1º Ciclo	69	44	25	4.897	1.522	3.375	4.966
Básico - 2º Ciclo	269	176	93	3.709	1.503	2.206	3.978
Básico - 3º Ciclo	574	418	156	2.619	1.244	1.375	3.193
Secundário	1.252	897	355	3.713	1.790	1.923	4.965
Superior	300	220	80	1.695	751	944	1.995
<b>HOMENS</b>							
<b>Total</b>	<b>1.179</b>	<b>836</b>	<b>343</b>	<b>9.386</b>	<b>3.654</b>	<b>5.732</b>	<b>10.565</b>
Nenhum Nível de Instrução	2	2	0	775	202	573	777
Básico - 1º Ciclo	48	33	15	2.863	851	2.012	2.911
Básico - 2º Ciclo	154	101	53	2.142	870	1.272	2.296
Básico - 3º Ciclo	301	221	80	1.381	671	710	1.682
Secundário	581	409	172	1.598	787	811	2.179
Superior	93	70	23	627	273	354	720
<b>MULHERES</b>							
<b>Total</b>	<b>1.290</b>	<b>923</b>	<b>367</b>	<b>8.441</b>	<b>3.460</b>	<b>4.981</b>	<b>9.731</b>
Nenhum Nível de Instrução	3	2	1	419	102	317	422
Básico - 1º Ciclo	21	11	10	2.034	671	1.363	2.055
Básico - 2º Ciclo	115	75	40	1.567	633	934	1.682
Básico - 3º Ciclo	273	197	76	1.238	573	665	1.511
Secundário	671	488	183	2.115	1.003	1.112	2.786
Superior	207	150	57	1.068	478	590	1.275

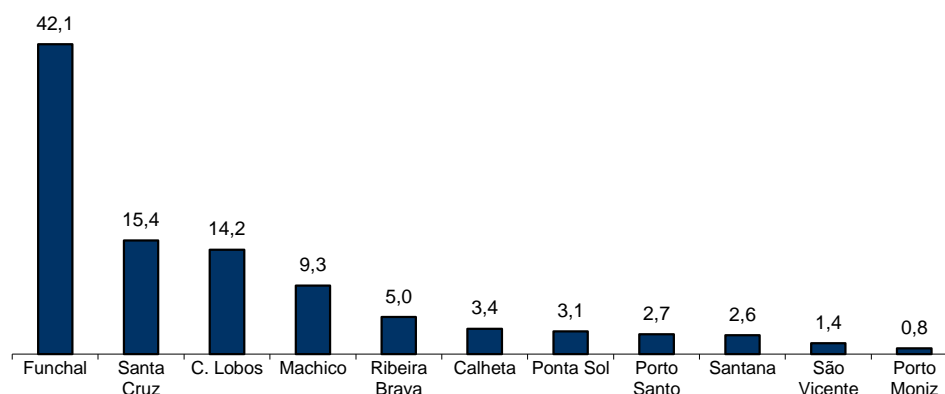
**Distribuição Percentual do Desemprego Registrado por Nível de Instrução**

**QUADRO II - DESEMPREGO REGISTRADO POR CONCELHOS SEGUNDO O GRUPO ETÁRIO E O TEMPO DE INSCRIÇÃO**

REGIÃO AUTÓNOMA DA MADEIRA

HOMENS / MULHERES	< 25 ANOS			≥ 25 ANOS			TOTAL
	TOTAL	< 1ANO	≥1ANO	TOTAL	< 1ANO	≥1ANO	
<b>Total</b>	<b>2.469</b>	<b>1.759</b>	<b>710</b>	<b>17.827</b>	<b>7.114</b>	<b>10.713</b>	<b>20.296</b>
Calheta	74	60	14	622	250	372	696
Câmara de Lobos	411	282	129	2.463	957	1.506	2.874
Funchal	947	687	260	7.602	2.878	4.724	8.549
Machico	212	141	71	1.675	753	922	1.887
Ponta do Sol	114	77	37	513	217	296	627
Porto Moniz	9	4	5	146	59	87	155
Ribeira Brava	149	105	44	869	359	510	1.018
Santa Cruz	384	279	105	2.750	1.109	1.641	3.134
Santana	65	43	22	453	119	334	518
São Vicente	48	35	13	246	98	148	294
Porto Santo	56	46	10	488	315	173	544
<b>HOMENS</b>							
<b>Total</b>	<b>1.179</b>	<b>836</b>	<b>343</b>	<b>9.386</b>	<b>3.654</b>	<b>5.732</b>	<b>10.565</b>
Calheta	45	37	8	331	129	202	376
Câmara de Lobos	178	116	62	1.350	511	839	1.528
Funchal	446	324	122	3.947	1.448	2.499	4.393
Machico	105	70	35	965	465	500	1.070
Ponta do Sol	54	37	17	231	96	135	285
Porto Moniz	6	3	3	90	32	58	96
Ribeira Brava	71	46	25	493	179	314	564
Santa Cruz	181	136	45	1.350	542	808	1.531
Santana	33	22	11	231	58	173	264
São Vicente	27	17	10	143	57	86	170
Porto Santo	33	28	5	255	137	118	288
<b>MULHERES</b>							
<b>Total</b>	<b>1.290</b>	<b>923</b>	<b>367</b>	<b>8.441</b>	<b>3.460</b>	<b>4.981</b>	<b>9.731</b>
Calheta	29	23	6	291	121	170	320
Câmara de Lobos	233	166	67	1.113	446	667	1.346
Funchal	501	363	138	3.655	1.430	2.225	4.156
Machico	107	71	36	710	288	422	817
Ponta do Sol	60	40	20	282	121	161	342
Porto Moniz	3	1	2	56	27	29	59
Ribeira Brava	78	59	19	376	180	196	454
Santa Cruz	203	143	60	1.400	567	833	1.603
Santana	32	21	11	222	61	161	254
São Vicente	21	18	3	103	41	62	124
Porto Santo	23	18	5	233	178	55	256

**Distribuição Percentual do Desemprego Registrado por Concelhos**

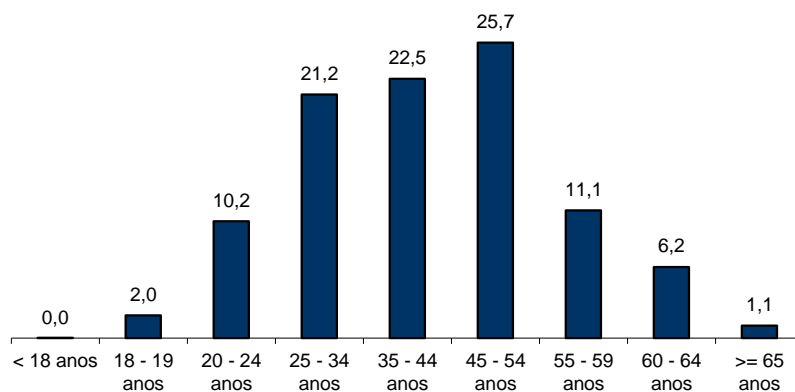


**QUADRO III - DESEMPREGO REGISTRADO POR GRUPO ETÁRIO SEGUNDO O TEMPO DE INSCRIÇÃO**

REGIÃO AUTÓNOMA DA MADEIRA

HOMENS / MULHERES	TEMPO DE INSCRIÇÃO						TOTAL
	< 1MÊS	1 - 2 MESES	3 - 5 MESES	6 - 11 MESES	12 - 23 MESES	>= 24 MESES	
<b>Total</b>	<b>1.521</b>	<b>1.965</b>	<b>2.623</b>	<b>2.764</b>	<b>3.630</b>	<b>7.793</b>	<b>20.296</b>
< 18 anos	1	-	-	1	-	-	2
18 - 19 anos	78	78	148	64	34	-	402
20 - 24 anos	260	292	438	399	405	271	2.065
25 - 34 anos	476	556	728	747	794	998	4.299
35 - 44 anos	343	458	600	640	925	1609	4.575
45 - 54 anos	267	400	479	570	852	2649	5.217
55 - 59 anos	65	115	154	197	363	1363	2.257
60 - 64 anos	29	62	70	127	223	747	1.258
>= 65 anos	2	4	6	19	34	156	221
<b>HOMENS</b>							
<b>Total</b>	<b>772</b>	<b>1.039</b>	<b>1.262</b>	<b>1.417</b>	<b>1.849</b>	<b>4.226</b>	<b>10.565</b>
< 18 anos	1	-	-	1	-	-	2
18 - 19 anos	43	38	66	34	15	-	196
20 - 24 anos	124	159	188	182	188	140	981
25 - 34 anos	235	278	326	371	367	405	1.982
35 - 44 anos	183	255	283	334	451	791	2.297
45 - 54 anos	137	212	272	307	459	1552	2.939
55 - 59 anos	34	65	90	113	216	801	1.319
60 - 64 anos	15	29	35	64	130	438	711
>= 65 anos	-	3	2	11	23	99	138
<b>MULHERES</b>							
<b>Total</b>	<b>749</b>	<b>926</b>	<b>1.361</b>	<b>1.347</b>	<b>1.781</b>	<b>3.567</b>	<b>9.731</b>
< 18 anos	-	-	-	-	-	-	0
18 - 19 anos	35	40	82	30	19	-	206
20 - 24 anos	136	133	250	217	217	131	1.084
25 - 34 anos	241	278	402	376	427	593	2.317
35 - 44 anos	160	203	317	306	474	818	2.278
45 - 54 anos	130	188	207	263	393	1097	2.278
55 - 59 anos	31	50	64	84	147	562	938
60 - 64 anos	14	33	35	63	93	309	547
>= 65 anos	2	1	4	8	11	57	83

**Distribuição Percentual do Desemprego Registrado por Grupos Etários**





**QUADRO IV - DESEMPREGO REGISTRADO POR GRUPOS DE PROFISSÕES**  
Situação no fim dos meses

REGIÃO AUTÓNOMA DA MADEIRA

Grupos de Profissões - CPP/10	JANEIRO/16				DEZEMBRO/16				JANEIRO/17				Var. %	
	H	M	TOTAL	%	H	M	TOTAL	%	H	M	TOTAL	%	Mês homól.	Mês anter.
<b>Total</b>	<b>12.437</b>	<b>10.440</b>	<b>22.877</b>	<b>100,0</b>	<b>10.683</b>	<b>9.610</b>	<b>20.293</b>	<b>100,0</b>	<b>10.565</b>	<b>9.731</b>	<b>20.296</b>	<b>100,0</b>	<b>-11,3</b>	<b>0,0</b>
01 Oficiais das Forças Armadas	1	-	1	0,0	3	1	4	0,0	4	1	5	0,0	400,0	25,0
02 Sargentos das Forças Armadas	-	-	-	-	-	-	-	-	-	-	-	-	-	-
03 Outro pessoal das Forças Armadas	6	-	6	0,0	21	1	22	0,1	18	1	19	0,1	216,7	-13,6
11 Repres.do poder legislativo e de órgãos executivos, dirigentes sup. Adm.Pública, de org.espec., diretores e gestores de empresas	14	4	18	0,1	12	3	15	0,1	11	4	15	0,1	-16,7	-
12 Diretores de serviços administrativos e comerciais	34	22	56	0,2	35	19	54	0,3	32	19	51	0,3	-8,9	-5,6
13 Diretores de produção e de serviços especializados	15	6	21	0,1	15	7	22	0,1	16	6	22	0,1	4,8	-
14 Diretores de hotelaria, restauração, comércio e de outros serviços	67	44	111	0,5	79	33	112	0,6	79	33	112	0,6	0,9	-
21 Especialistas das ciências físicas, matemáticas, engenharias e técnicas afins	305	197	502	2,2	265	158	423	2,1	256	156	412	2,0	-17,9	-2,6
22 Profissionais de saúde	26	79	105	0,5	31	99	130	0,6	32	99	131	0,6	24,8	0,8
23 Professores	74	262	336	1,5	60	244	304	1,5	57	228	285	1,4	-15,2	-6,3
24 Especialistas em finanças, contabilidade, org. administrativa, relações púb. e comerciais	160	191	351	1,5	133	183	316	1,6	132	180	312	1,5	-11,1	-1,3
25 Especialistas em tecnologias de informação e comunicação (TIC)	89	15	104	0,5	62	13	75	0,4	59	10	69	0,3	-33,7	-8,0
26 Especialistas em assuntos jurídicos, sociais, artísticos e culturais	134	317	451	2,0	150	296	446	2,2	132	298	430	2,1	-4,7	-3,6
31 Técnicos e prof. das ciências e engenharia, de nível intermédio	348	42	390	1,7	298	34	332	1,6	297	38	335	1,7	-14,1	0,9
32 Técnicos e profissionais, de nível intermédio da saúde	61	142	203	0,9	54	148	202	1,0	47	149	196	1,0	-3,4	-3,0
33 Técnicos de nível intermédio, das áreas financeira, administrativa e dos negócios	329	215	544	2,4	273	189	462	2,3	277	190	467	2,3	-14,2	1,1
34 Técnicos nível intermédio dos serviços jurídicos, sociais, desportivos, culturais e simil.	179	149	328	1,4	176	167	343	1,7	179	160	339	1,7	3,4	-1,2
35 Técnicos das tecnologias de informação e comunicação	221	16	237	1,0	175	18	193	1,0	168	19	187	0,9	-21,1	-3,1
41 Empregados de escritório, secretários em geral e operadores de processamento de dados	394	905	1.299	5,7	348	869	1.217	6,0	349	864	1.213	6,0	-6,6	-0,3
42 Pessoal de apoio direto a clientes	216	356	572	2,5	213	332	545	2,7	214	327	541	2,7	-5,4	-0,7
43 Operadores de dados, de contabilidade, estatística, de serv. financ. e relac. com o registo	283	82	365	1,6	253	51	304	1,5	254	58	312	1,5	-14,5	2,6
44 Outro pessoal de apoio de tipo administrativo	27	11	38	0,2	28	15	43	0,2	27	16	43	0,2	13,2	-
51 Trabalhadores dos serviços pessoais	818	1.207	2.025	8,9	652	1.005	1.657	8,2	696	1.046	1.742	8,6	-14,0	5,1
52 Vendedores	608	1.644	2.252	9,8	523	1.541	2.064	10,2	519	1.521	2.040	10,1	-9,4	-1,2
53 Trabalhadores dos cuidados pessoais e similares	24	591	615	2,7	28	588	616	3,0	32	571	603	3,0	-2,0	-2,1
54 Pessoal dos serviços de proteção e segurança	264	16	280	1,2	192	9	201	1,0	200	11	211	1,0	-24,6	5,0
61 Agricultores e trab. qualificados da agricultura e prod. animal, orientados para o mercado	353	34	387	1,7	303	42	345	1,7	320	43	363	1,8	-6,2	5,2
62 Trab. qualificados da floresta, pesca e caça, orientados para o mercado	370	1	371	1,6	354	-	354	1,7	167	-	167	0,8	-55,0	-52,8
63 Agricultores, criadores de animais, pescadores, caçadores e coletores, de subsistência	40	8	48	0,2	40	9	49	0,2	41	8	49	0,2	2,1	-
71 Trabalhadores qualificados da construção e similares, exceto electricista	2.127	3	2.130	9,3	1.685	-	1.685	8,3	1.654	-	1.654	8,1	-22,3	-1,8
72 Trabalhadores qualificados da metalurgia, metalomecânica e simil.	498	2	500	2,2	406	3	409	2,0	403	2	405	2,0	-19,0	-1,0
73 Trab. qualificados da impressão, fabrico de instrum. precisão, joalheiros, artesãos e simil.	28	9	37	0,2	34	11	45	0,2	34	12	46	0,2	24,3	2,2
74 Trabalhadores qualificados em eletricidade e em eletrónica	294	5	299	1,3	246	1	247	1,2	256	1	257	1,3	-14,0	4,0
75 Trabalhadores da transf. alimentos, da madeira, do vestuário e outras ind. e artesanato	233	187	420	1,8	214	171	385	1,9	209	177	386	1,9	-8,1	0,3
81 Operadores de instalações fixas e máquinas	107	98	205	0,9	78	91	169	0,8	72	98	170	0,8	-17,1	0,6
82 Trabalhadores da montagem	14	-	14	0,1	6	-	6	0,0	5	-	5	0,0	-64,3	-16,7
83 Condutores de veículos e operadores de equipamentos móveis	1.043	11	1.054	4,6	909	14	923	4,5	915	13	928	4,6	-12,0	0,5
91 Trabalhadores de limpeza	259	2.684	2.943	12,9	241	2.473	2.714	13,4	258	2.583	2.841	14,0	-3,5	4,7
92 Trabalhadores não qualificados da agricultura, produção animal, pesca e floresta	36	9	45	0,2	29	10	39	0,2	31	10	41	0,2	-8,9	5,1
93 Trabalhadores não qualificados da ind. extrativa, construção, ind. transf. e transportes	1.277	302	1.579	6,9	1.017	225	1.242	6,1	1.017	230	1.247	6,1	-21,0	0,4
94 Assistentes na preparação de refeições	310	455	765	3,3	273	402	675	3,3	303	411	714	3,5	-6,7	5,8
95 Vendedores ambulantes (exceto de alimentos) e prestadores de serviços na rua	8	3	11	0,0	7	1	8	0,0	8	1	9	0,0	-18,2	12,5
96 Trabalhadores dos resíduos e de outros serviços elementares	743	116	859	3,8	762	134	896	4,4	785	137	922	4,5	7,3	2,9

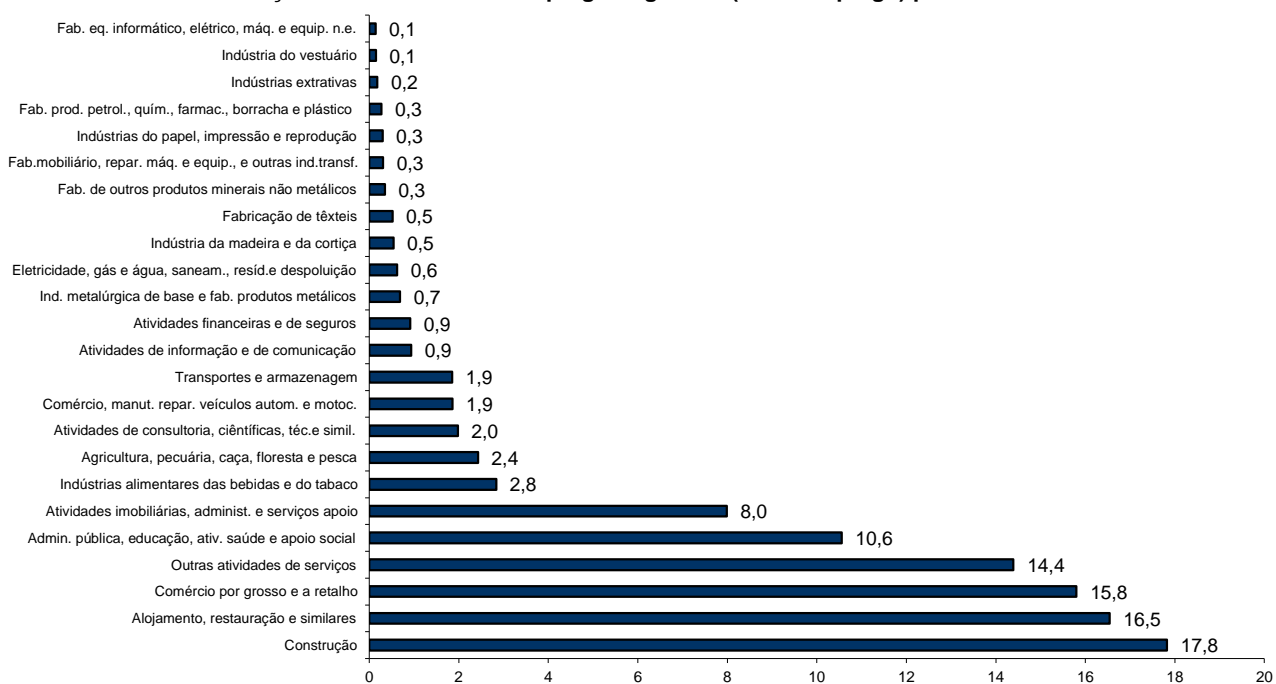
**QUADRO V - DESEMPREGO REGISTRADO (NOVO EMPREGO) POR ATIVIDADE ECONÓMICA**

Situação no fim dos meses

REGIÃO AUTÓNOMA DA MADEIRA

Atividade Económica - CAE / Rev.3	JANEIRO/16				DEZEMBRO/16				JANEIRO/17				Var. %	
	H	M	TOTAL	%	H	M	TOTAL	%	H	M	TOTAL	%	Mês homól.	Mês anter.
<b>Total</b>	<b>11.269</b>	<b>9.160</b>	<b>20.429</b>	<b>100,0</b>	<b>9.710</b>	<b>8.339</b>	<b>18.049</b>	<b>100,0</b>	<b>9.603</b>	<b>8.512</b>	<b>18.115</b>	<b>100,0</b>	<b>-11,3</b>	<b>0,4</b>
<b>Agricultura, pecuária, caça, floresta e pesca</b>	<b>560</b>	<b>106</b>	<b>666</b>	<b>3,3</b>	<b>510</b>	<b>104</b>	<b>614</b>	<b>3,4</b>	<b>331</b>	<b>109</b>	<b>440</b>	<b>2,4</b>	<b>-33,9</b>	<b>-28,3</b>
<b>Indústria, energia e água e construção</b>	<b>4.728</b>	<b>833</b>	<b>5.561</b>	<b>27,2</b>	<b>3.784</b>	<b>753</b>	<b>4.537</b>	<b>25,1</b>	<b>3.736</b>	<b>747</b>	<b>4.483</b>	<b>24,7</b>	<b>-19,4</b>	<b>-1,2</b>
Indústrias extrativas	27	3	30	0,1	26	9	35	0,2	25	8	33	0,2	10,0	-5,7
Indústrias alimentares das bebidas e do tabaco	304	330	634	3,1	244	280	524	2,9	235	279	514	2,8	-18,9	-1,9
Fabricação de têxteis	11	98	109	0,5	8	85	93	0,5	8	86	94	0,5	-13,8	1,1
Indústria do vestuário	6	29	35	0,2	4	24	28	0,2	4	23	27	0,1	-22,9	-3,6
Indústria do couro e dos produtos do couro	-	1	1	0,0	-	1	1	0,0	-	1	1	0,0	-	-
Indústria da madeira e da cortiça	103	18	121	0,6	84	17	101	0,6	82	16	98	0,5	-19,0	-3,0
Indústrias do papel, impressão e reprodução	27	16	43	0,2	32	19	51	0,3	34	20	54	0,3	25,6	5,9
Fab. prod. petrol., quím., farmac., borracha e plástico	49	10	59	0,3	39	13	52	0,3	39	10	49	0,3	-16,9	-5,8
Fab. de outros produtos minerais não metálicos	75	7	82	0,4	56	9	65	0,4	54	9	63	0,3	-23,2	-3,1
Ind. metalúrgica de base e fab. produtos metálicos	145	19	164	0,8	107	20	127	0,7	105	20	125	0,7	-23,8	-1,6
Fab. eq. informático, elétrico, máq. e equip. n.e.	25	3	28	0,1	16	8	24	0,1	19	7	26	0,1	-7,1	8,3
Fab. veic. automóveis e outro equip.de transporte	5	1	6	0,0	2	-	2	0,0	2	-	2	0,0	-66,7	-
Fab.mobiliário, repar. máq. e equip., e outras ind.transf.	48	20	68	0,3	40	19	59	0,3	40	16	56	0,3	-17,6	-5,1
Eletricidade, gás e água, saneam., resid.e despoluição	55	29	84	0,4	81	29	110	0,6	82	31	113	0,6	34,5	2,7
Construção	3.848	249	4.097	20,1	3.045	220	3.265	18,1	3.007	221	3.228	17,8	-21,2	-1,1
<b>Serviços</b>	<b>5.981</b>	<b>8.221</b>	<b>14.202</b>	<b>69,5</b>	<b>5.416</b>	<b>7.482</b>	<b>12.898</b>	<b>71,5</b>	<b>5.536</b>	<b>7.656</b>	<b>13.192</b>	<b>72,8</b>	<b>-7,1</b>	<b>2,3</b>
Comércio, manut. repar. veículos autom. e motoc.	331	82	413	2,0	276	65	341	1,9	271	66	337	1,9	-18,4	-1,2
Comércio por grosso e a retalho	1.362	1.901	3.263	16,0	1.147	1.687	2.834	15,7	1.150	1.712	2.862	15,8	-12,3	1,0
Transportes e armazenagem	294	110	404	2,0	240	96	336	1,9	245	91	336	1,9	-16,8	-
Alojamento, restauração e similares	1.230	1.995	3.225	15,8	1.091	1.766	2.857	15,8	1.168	1.828	2.996	16,5	-7,1	4,9
Atividades de informação e de comunicação	127	58	185	0,9	115	63	178	1,0	108	62	170	0,9	-8,1	-4,5
Atividades financeiras e de seguros	113	70	183	0,9	107	68	175	1,0	102	64	166	0,9	-9,3	-5,1
Atividades imobiliárias, administ. e serviços apoio	716	913	1.629	8,0	594	773	1.367	7,6	609	838	1.447	8,0	-11,2	5,9
Atividades de consultoria, científicas, téc.e simil.	161	213	374	1,8	146	192	338	1,9	153	206	359	2,0	-4,0	6,2
Admin. pública, educação, ativ. saúde e apoio social	755	1.127	1.882	9,2	817	1.114	1.931	10,7	824	1.088	1.912	10,6	1,6	-1,0
Outras atividades de serviços	892	1.752	2.644	12,9	883	1.658	2.541	14,1	906	1.701	2.607	14,4	-1,4	2,6

**Distribuição Percentual do Desemprego Registrado (Novo Emprego) por Atividade Económica**





**QUADRO VI - DESEMPREGADOS INSCRITOS POR GRUPOS DE PROFISSÕES**  
Movimento ao longo dos meses

REGIÃO AUTÓNOMA DA MADEIRA

Grupos de Profissões - CPP/10	JANEIRO/16				DEZEMBRO/16				JANEIRO/17				Var. %	
	H	M	TOTAL	%	H	M	TOTAL	%	H	M	TOTAL	%	Mês homól.	Mês anter.
<b>Total</b>	<b>777</b>	<b>714</b>	<b>1.491</b>	<b>100,0</b>	<b>553</b>	<b>440</b>	<b>993</b>	<b>100,0</b>	<b>794</b>	<b>774</b>	<b>1.568</b>	<b>100,0</b>	<b>5,2</b>	<b>57,9</b>
01 Oficiais das Forças Armadas	-	-	-	-	-	-	-	-	1	-	1	0,1	-	-
02 Sargentos das Forças Armadas	-	-	-	-	-	-	-	-	-	-	-	-	-	-
03 Outro pessoal das Forças Armadas	-	-	-	-	5	-	5	0,5	1	-	1	0,1	-	-80,0
11 Repres.do poder legislativo e de órgãos executivos, dirigentes sup. Adm.Pública, de org.espec., diretores e gestores de	-	2	2	0,1	1	1	2	0,2	-	-	-	-	-100,0	-100,0
12 Diretores de serviços administrativos e comerciais	2	2	4	0,3	-	-	-	-	2	1	3	0,2	-25,0	-
13 Diretores de produção e de serviços especializados	1	2	3	0,2	1	1	2	0,2	2	-	2	0,1	-33,3	-
14 Diretores de hotelaria, restauração, comércio e de outros serviços	9	2	11	0,7	3	1	4	0,4	5	4	9	0,6	-18,2	125,0
21 Especialistas das ciências físicas, matemáticas, engenharias e técnicas afins	15	17	32	2,1	20	15	35	3,5	23	13	36	2,3	12,5	2,9
22 Profissionais de saúde	2	4	6	0,4	-	4	4	0,4	2	18	20	1,3	233,3	400,0
23 Professores	4	16	20	1,3	1	5	6	0,6	2	7	9	0,6	-55,0	50,0
24 Especialistas em finanças, contabilidade, org. administrativa, relações públ. e comerciais	6	22	28	1,9	9	4	13	1,3	9	14	23	1,5	-17,9	76,9
25 Especialistas em tecnologias de informação e comunicação (TIC)	4	2	6	0,4	7	2	9	0,9	10	1	11	0,7	83,3	22,2
26 Especialistas em assuntos jurídicos, sociais, artísticos e culturais	10	16	26	1,7	6	12	18	1,8	4	17	21	1,3	-19,2	16,7
31 Técnicos e profissões das ciências e engenharia, de nível intermédio	12	-	12	0,8	9	-	9	0,9	16	3	19	1,2	58,3	111,1
32 Técnicos e profissionais, de nível intermédio da saúde	3	8	11	0,7	4	18	22	2,2	-	22	22	1,4	100,0	-
33 Técnicos de nível intermédio, das áreas financeira, administrativa e dos negócios	23	16	39	2,6	6	9	15	1,5	15	13	28	1,8	-28,2	86,7
34 Técnicos nível intermédio dos serviços jurídicos, sociais, desportivos, culturais e simil.	10	9	19	1,3	8	11	19	1,9	10	9	19	1,2	-	-
35 Técnicos das tecnologias de informação e comunicação	13	-	13	0,9	12	2	14	1,4	14	3	17	1,1	30,8	21,4
41 Empregados de escritório, secretários em geral e operadores de processamento de dados	20	44	64	4,3	10	26	36	3,6	22	39	61	3,9	-4,7	69,4
42 Pessoal de apoio direto a clientes	20	23	43	2,9	9	28	37	3,7	16	19	35	2,2	-18,6	-5,4
43 Operadores de dados, de contabilidade, estatística, de serv. financ. e relac. com o registo	24	15	39	2,6	19	1	20	2,0	30	12	42	2,7	7,7	110,0
44 Outro pessoal de apoio de tipo administrativo	1	-	1	0,1	2	1	3	0,3	2	-	2	0,1	100,0	-33,3
51 Trabalhadores dos serviços pessoais	90	111	201	13,5	69	77	146	14,7	100	117	217	13,8	8,0	48,6
52 Vendedores	52	168	220	14,8	26	70	96	9,7	53	141	194	12,4	-11,8	102,1
53 Trabalhadores dos cuidados pessoais e similares	1	35	36	2,4	3	29	32	3,2	2	48	50	3,2	38,9	56,3
54 Pessoal dos serviços de proteção e segurança	16	1	17	1,1	11	-	11	1,1	13	1	14	0,9	-17,6	27,3
61 Agricultores e trab. qualificados da agricultura e prod. animal, orientados para o mercado	16	-	16	1,1	10	-	10	1,0	28	2	30	1,9	87,5	200,0
62 Trab. qualificados da floresta, pesca e caça, orientados para o mercado	31	-	31	2,1	54	-	54	5,4	21	-	21	1,3	-32,3	-61,1
63 Agricultores, criadores de animais, pescadores, caçadores e coletores, de subsistência	1	-	1	0,1	1	-	1	0,1	2	1	3	0,2	200,0	200,0
71 Trabalhadores qualificados da construção e similares, exceto electricista	101	-	101	6,8	50	-	50	5,0	90	-	90	5,7	-10,9	80,0
72 Trabalhadores qualificados da metalurgia, metalomecânica e simil.	36	-	36	2,4	22	-	22	2,2	29	-	29	1,8	-19,4	31,8
73 Trab. qualificados da impressão, fabrico de instrum. precisão, joalheiros, artesãos e simil.	4	1	5	0,3	3	-	3	0,3	1	1	2	0,1	-60,0	-33,3
74 Trabalhadores qualificados em eletricidade e em eletrónica	19	-	19	1,3	15	-	15	1,5	24	-	24	1,5	26,3	60,0
75 Trabalhadores da transf. alimentos, da madeira, do vestuário e outras ind. e artesanato	22	8	30	2,0	11	3	14	1,4	16	13	29	1,8	-3,3	107,1
81 Operadores de instalações fixas e máquinas	3	5	8	0,5	6	9	15	1,5	-	6	6	0,4	-25,0	-60,0
82 Trabalhadores da montagem	1	-	1	0,1	-	-	-	-	1	-	1	0,1	-	-
83 Condutores de veiculos e operadores de equipamentos móveis	40	-	40	2,7	37	2	39	3,9	55	2	57	3,6	42,5	46,2
91 Trabalhadores de limpeza	11	134	145	9,7	14	82	96	9,7	20	198	218	13,9	50,3	127,1
92 Trabalhadores não qualificados da agricultura, produção animal, pesca e floresta	-	-	-	-	2	-	2	0,2	1	-	1	0,1	-	-50,0
93 Trabalhadores não qualificados da ind. extrativa, construção, ind. transf. e transportes	79	19	98	6,6	43	11	54	5,4	73	14	87	5,5	-11,2	61,1
94 Assistentes na preparação de refeições	39	27	66	4,4	23	15	38	3,8	50	27	77	4,9	16,7	102,6
95 Vendedores ambulantes (exceto de alimentos) e prestadores de serviços na rua	-	-	-	-	-	-	-	-	1	-	1	0,1	-	-
96 Trabalhadores dos resíduos e de outros serviços elementares	36	5	41	2,7	21	1	22	2,2	28	8	36	2,3	-12,2	63,6

**QUADRO VII - DESEMPREGADOS INSCRITOS (NOVO EMPREGO) POR ATIVIDADE ECONÓMICA**  
Movimento ao longo dos meses

REGIÃO AUTÓNOMA DA MADEIRA

Atividade Económica - CAE / Rev.3	JANEIRO/16				DEZEMBRO/16				JANEIRO/17				Var. %	
	H	M	TOTAL	%	H	M	TOTAL	%	H	M	TOTAL	%	Mês homól.	Mês anter.
<b>Total</b>	<b>666</b>	<b>612</b>	<b>1.278</b>	<b>100,0</b>	<b>517</b>	<b>381</b>	<b>898</b>	<b>100,0</b>	<b>695</b>	<b>689</b>	<b>1.384</b>	<b>100,0</b>	<b>8,3</b>	<b>54,1</b>
<b>Agricultura, pecuária, caça, floresta e pesca</b>	<b>48</b>	<b>6</b>	<b>54</b>	<b>4,2</b>	<b>64</b>	<b>3</b>	<b>67</b>	<b>7,5</b>	<b>27</b>	<b>6</b>	<b>33</b>	<b>2,4</b>	<b>-38,9</b>	<b>-50,7</b>
<b>Indústria, energia e água e construção</b>	<b>199</b>	<b>46</b>	<b>245</b>	<b>19,2</b>	<b>147</b>	<b>19</b>	<b>166</b>	<b>18,5</b>	<b>186</b>	<b>36</b>	<b>222</b>	<b>16,0</b>	<b>-9,4</b>	<b>33,7</b>
Indústrias extrativas	-	-	-	-	-	-	-	-	1	1	2	0,1	-	-
Indústrias alimentares das bebidas e do tabaco	15	24	39	3,1	9	11	20	2,2	17	17	34	2,5	-12,8	70,0
Fabricação de têxteis	3	7	10	0,8	1	1	2	0,2	-	2	2	0,1	-80,0	-
Indústria do vestuário	1	1	2	0,2	-	-	-	-	-	-	-	-	-100,0	-
Indústria do couro e dos produtos do couro	-	-	-	-	-	-	-	-	-	-	-	-	-	-
Indústria da madeira e da cortiça	1	1	2	0,2	-	-	-	-	2	-	2	0,1	-	-
Indústrias do papel, impressão e reprodução	-	-	-	-	10	2	12	1,3	3	1	4	0,3	-	-66,7
Fab.prod. petrol., quím., farmac., borracha e plástico	2	1	3	0,2	1	-	1	0,1	1	1	2	0,1	-33,3	100,0
Fab. de outros produtos minerais não metálicos	1	-	1	0,1	-	1	1	0,1	1	-	1	0,1	-	-
Ind. metalúrgica de base e fab. produtos metálicos	10	-	10	0,8	10	-	10	1,1	4	-	4	0,3	-60,0	-60,0
Fab. eq. informático, elétrico, máq. e equip. n.e.	2	-	2	0,2	1	1	2	0,2	2	-	2	0,1	-	-
Fab. veíc. automóveis e outro equip.de transporte	-	-	-	-	-	-	-	-	-	-	-	-	-	-
Fab.mobiliário, repar. máq. e equip., e outras ind.transf.	-	1	1	0,1	-	-	-	-	3	-	3	0,2	200,0	-
Eletricidade, gás e água, saneam., resid.e despoluição	1	1	2	0,2	-	1	1	0,1	4	4	8	0,6	300,0	700,0
Construção	163	10	173	13,5	115	2	117	13,0	148	10	158	11,4	-8,7	35,0
<b>Serviços</b>	<b>419</b>	<b>560</b>	<b>979</b>	<b>76,6</b>	<b>306</b>	<b>359</b>	<b>665</b>	<b>74,1</b>	<b>482</b>	<b>647</b>	<b>1129</b>	<b>81,6</b>	<b>15,3</b>	<b>69,8</b>
Comércio, manut. repar. veículos autom. e motoc.	14	1	15	1,2	9	1	10	1,1	16	2	18	1,3	20,0	80,0
Comércio por grosso e a retalho	90	147	237	18,5	65	57	122	13,6	103	146	249	18,0	5,1	104,1
Transportes e armazenagem	12	6	18	1,4	6	7	13	1,4	14	5	19	1,4	5,6	46,2
Alojamento, restauração e similares	112	153	265	20,7	85	107	192	21,4	149	166	315	22,8	18,9	64,1
Atividades de informação e de comunicação	11	5	16	1,3	8	4	12	1,3	3	3	6	0,4	-62,5	-50,0
Atividades financeiras e de seguros	6	2	8	0,6	3	3	6	0,7	5	1	6	0,4	-25,0	-
Atividades imobiliárias, administ. e dos serviços apoio	58	79	137	10,7	53	49	102	11,4	49	100	149	10,8	8,8	46,1
Atividades de consultoria, científicas, técnicas e simil.	29	24	53	4,1	11	9	20	2,2	36	30	66	4,8	24,5	230,0
Admin. pública, educação, ativ. saúde e apoio social	16	43	59	4,6	25	57	82	9,1	30	59	89	6,4	50,8	8,5
Outras atividades de serviços	71	100	171	13,4	41	65	106	11,8	77	135	212	15,3	24,0	100,0





**QUADRO VIII - DESEMPREGADOS INSCRITOS POR MOTIVO DE INSCRIÇÃO**  
Movimento ao longo do mês

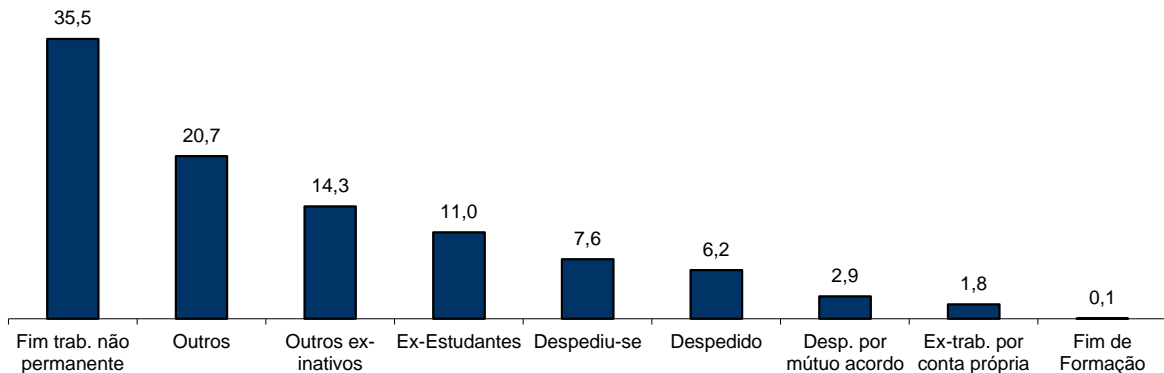
REGIÃO AUTÓNOMA DA MADEIRA

MOTIVOS DE INSCRIÇÃO	H	M	TOTAL	%
<b>Total</b>	<b>794</b>	<b>774</b>	<b>1.568</b>	<b>100,0</b>
Ex-Estudantes	96	76	172	11,0
Fim de Formação	-	1	1	0,1
Despedido	50	47	97	6,2
Despediu-se	49	70	119	7,6
Despedimento por mútuo acordo	27	18	45	2,9
Fim de trabalho não permanente	268	289	557	35,5
Ex-trabalhador por conta própria	18	11	29	1,8
Outros ex-inativos *	108	116	224	14,3
Outros **	178	146	324	20,7

\* Outros ex-inativos - inclui ex-domésticas, reformados e indivíduos em situação de inatividade que decidiram procurar um emprego por conta de outrem.

\*\* Outros - inclui reinscrições após anulações por falta à conv/controlo, ex-emigrantes e beneficiários de prestações de desemprego no espaço europeu.

**Distribuição Percentual dos Desempregados Inscritos por Motivos de Inscrição**



**QUADRO IX - OFERTAS DE EMPREGO POR GRUPOS DE PROFISSÕES**

Movimento ao longo dos meses

REGIÃO AUTÓNOMA DA MADEIRA

Grupos de Profissões - CPP/10	JANEIRO/16		DEZEMBRO/16		JANEIRO/17		Var. %	
	V.A.	%	V.A.	%	V.A.	%	Mês homól.	Mês anter.
<b>Total</b>	<b>196</b>	<b>100,0</b>	<b>106</b>	<b>100,0</b>	<b>205</b>	<b>100,0</b>	<b>4,6</b>	<b>93,4</b>
01 Oficiais das Forças Armadas	-	-	-	-	-	-	-	-
02 Sargentos das Forças Armadas	-	-	-	-	-	-	-	-
03 Outro pessoal das Forças Armadas	-	-	-	-	-	-	-	-
11 Repres.do poder legislativo e de órgãos executivos, dirigentes sup. Adm.Pública, de org.espec., diretores e gestores de empresas	-	-	-	-	-	-	-	-
12 Diretores de serviços administrativos e comerciais	-	-	1	0,9	2	1,0	-	100,0
13 Diretores de produção e de serviços especializados	-	-	-	-	-	-	-	-
14 Diretores de hotelaria, restauração, comércio e de outros serviços	1	0,5	-	-	3	1,5	200,0	-
21 Especialistas das ciências físicas, matemáticas, engenharias e técnicas afins	2	1,0	5	4,7	7	3,4	250,0	40,0
22 Profissionais de saúde	6	3,1	2	1,9	1	0,5	-83,3	-50,0
23 Professores	-	-	-	-	2	1,0	-	-
24 Especialistas em finanças, contabilidade, org. administrativa, relações púb. e comerciais	3	1,5	3	2,8	4	2,0	33,3	33,3
25 Especialistas em tecnologias de informação e comunicação (TIC)	-	-	1	0,9	2	1,0	-	100,0
26 Especialistas em assuntos jurídicos, sociais, artísticos e culturais	1	0,5	-	-	2	1,0	100,0	-
31 Técnicos e profissões das ciências e engenharia, de nível intermédio	3	1,5	-	-	5	2,4	66,7	-
32 Técnicos e profissionais, de nível intermédio da saúde	-	-	2	1,9	3	1,5	-	50,0
33 Técnicos de nível intermédio, das áreas financeira, administrativa e dos negócios	9	4,6	5	4,7	11	5,4	22,2	120,0
34 Técnicos nível intermédio dos serviços jurídicos, sociais, desportivos, culturais e simil.	5	2,6	2	1,9	-	-	-100,0	-100,0
35 Técnicos das tecnologias de informação e comunicação	-	-	-	-	-	-	-	-
41 Empregados de escritório, secretários em geral e operadores de processamento de dados	7	3,6	5	4,7	2	1,0	-71,4	-60,0
42 Pessoal de apoio direto a clientes	8	4,1	2	1,9	9	4,4	12,5	350,0
43 Operadores de dados, de contabilidade, estatística, de serv. financ. e relac. com o registo	1	0,5	-	-	5	2,4	400,0	-
44 Outro pessoal de apoio de tipo administrativo	-	-	-	-	-	-	-	-
51 Trabalhadores dos serviços pessoais	47	24,0	30	28,3	70	34,1	48,9	133,3
52 Vendedores	15	7,7	11	10,4	21	10,2	40,0	90,9
53 Trabalhadores dos cuidados pessoais e similares	4	2,0	-	-	7	3,4	75,0	-
54 Pessoal dos serviços de proteção e segurança	-	-	-	-	2	1,0	-	-
61 Agricultores e trab. qualificados da agricultura e prod. animal, orientados para o mercado	2	1,0	2	1,9	2	1,0	-	-
62 Trab. qualificados da floresta, pesca e caça, orientados para o mercado	-	-	-	-	-	-	-	-
63 Agricultores, criadores de animais, pescadores, caçadores e coletores, de subsistência	-	-	-	-	-	-	-	-
71 Trabalhadores qualificados da construção e similares, exceto eletricitista	26	13,3	1	0,9	9	4,4	-65,4	800,0
72 Trabalhadores qualificados da metalurgia, metalomecânica e similares	6	3,1	7	6,6	4	2,0	-33,3	-42,9
73 Trab. qualificados da impressão, fabrico de instrum. precisão, joalheiros, artesãos e simil.	-	-	-	-	-	-	-	-
74 Trabalhadores qualificados em eletricidade e em eletrónica	4	2,0	-	-	2	1,0	-50,0	-
75 Trabalhadores da transf. alimentos, da madeira, do vestuário e outras ind. e artesanato	8	4,1	3	2,8	5	2,4	-37,5	66,7
81 Operadores de instalações fixas e máquinas	-	-	-	-	-	-	-	-
82 Trabalhadores da montagem	-	-	-	-	-	-	-	-
83 Condutores de veículos e operadores de equipamentos móveis	4	2,0	-	-	1	0,5	-75,0	-
91 Trabalhadores de limpeza	21	10,7	13	12,3	10	4,9	-52,4	-23,1
92 Trabalhadores não qualificados da agricultura, produção animal, pesca e floresta	-	-	-	-	1	0,5	-	-
93 Trabalhadores não qualificados da ind. extrativa, construção, ind. transf. e transportes	2	1,0	1	0,9	5	2,4	150,0	400,0
94 Assistentes na preparação de refeições	8	4,1	9	8,5	5	2,4	-37,5	-44,4
95 Vendedores ambulantes (exceto de alimentos) e prestadores de serviços na rua	-	-	-	-	-	-	-	-
96 Trabalhadores dos resíduos e de outros serviços elementares	3	1,5	1	0,9	3	1,5	-	200,0

**QUADRO X - OFERTAS DE EMPREGO POR ATIVIDADE ECONÓMICA**

Movimento ao longo dos meses

REGIÃO AUTÓNOMA DA MADEIRA

Atividade Económica - CAE / Rev.3	JANEIRO/16		DEZEMBRO/16		JANEIRO/17		Var. %	
	V.A.	%	V.A.	%	V.A.	%	Mês homól.	Mês anter.
<b>Total</b>	<b>196</b>	<b>100,0</b>	<b>106</b>	<b>100,0</b>	<b>205</b>	<b>100,0</b>	<b>4,6</b>	<b>93,4</b>
<b>Agricultura, pecuária, caça, floresta e pesca</b>	<b>6</b>	<b>3,1</b>	-	-	-	-	<b>-100,0</b>	-
<b>Indústria, energia e água e construção</b>	<b>55</b>	<b>28,1</b>	<b>9</b>	<b>8,5</b>	<b>30</b>	<b>14,6</b>	<b>-45,5</b>	<b>233,3</b>
Indústrias extrativas	-	-	-	-	-	-	-	-
Indústrias alimentares das bebidas e do tabaco	7	3,6	-	-	5	2,4	-28,6	-
Fabricação de têxteis	-	-	-	-	1	0,5	-	-
Indústria do vestuário	-	-	-	-	-	-	-	-
Indústria do couro e dos produtos do couro	-	-	2	1,9	-	-	-	-100,0
Indústria da madeira e da cortiça	2	1,0	-	-	-	-	-100,0	-
Indústrias do papel, impressão e reprodução	1	0,5	-	-	-	-	-100,0	-
Fab.prod. petrol., quím., farmac., borracha e plástico	1	0,5	1	0,9	2	1,0	100,0	100,0
Fab. de outros produtos minerais não metálicos	7	3,6	-	-	-	-	-100,0	-
Ind. metalúrgica de base e fab. produtos metálicos	4	2,0	2	1,9	1	0,5	-75,0	-50,0
Fab. eq. informático, elétrico, máq. e equip. n.e.	-	-	-	-	-	-	-	-
Fab. veic. automóveis e outro equip.de transporte	-	-	-	-	-	-	-	-
Fab.mobiliário, repar. máq. e equip., e outras ind.transf.	1	0,5	1	0,9	1	0,5	-	-
Eletricidade, gás e água, saneam., resíd.e despoluição	8	4,1	-	-	1	0,5	-87,5	-
Construção	24	12,2	3	2,8	19	9,3	-20,8	533,3
<b>Serviços</b>	<b>135</b>	<b>68,9</b>	<b>97</b>	<b>91,5</b>	<b>175</b>	<b>85,4</b>	<b>29,6</b>	<b>80,4</b>
Comércio, manut. repar. veículos autom. e motoc.	10	5,1	7	6,6	13	6,3	30,0	85,7
Comércio por grosso e a retalho	32	16,3	16	15,1	29	14,1	-9,4	81,3
Transportes e armazenagem	4	2,0	1	0,9	1	0,5	-75,0	-
Alojamento, restauração e similares	50	25,5	39	36,8	75	36,6	50,0	92,3
Atividades de informação e de comunicação	-	-	-	-	3	1,5	-	-
Atividades financeiras e de seguros	-	-	2	1,9	-	-	-	-100,0
Atividades imobiliárias, administ. e dos serviços apoio	10	5,1	12	11,3	12	5,9	20,0	-
Atividades de consultoria, científicas, técnicas e simil.	6	3,1	5	4,7	9	4,4	50,0	80,0
Admin. pública, educação, ativ. saúde e apoio social	10	5,1	6	5,7	17	8,3	70,0	183,3
Outras atividades de serviços	13	6,6	9	8,5	16	7,8	23,1	77,8

**QUADRO XI - OFERTAS DE EMPREGO POR GRUPOS DE PROFISSÕES**

Situação no fim dos meses

REGIÃO AUTÓNOMA DA MADEIRA

Grupos de Profissões - CPP/10	JANEIRO/16		DEZEMBRO/16		JANEIRO/17		Var. %	
	V.A.	%	V.A.	%	V.A.	%	Mês homól.	Mês anter.
<b>Total</b>	<b>276</b>	<b>100,0</b>	<b>280</b>	<b>100,0</b>	<b>284</b>	<b>100,0</b>	<b>2,9</b>	<b>1,4</b>
01 Oficiais das Forças Armadas	-	-	-	-	-	-	-	-
02 Sargentos das Forças Armadas	-	-	-	-	-	-	-	-
03 Outro pessoal das Forças Armadas	-	-	-	-	-	-	-	-
11 Repres.do poder legislativo e de órgãos executivos, dirigentes sup. Adm.Pública, de org.espec., diretores e gestores de empresas	1	0,4	-	-	-	-	-100,0	-
12 Diretores de serviços administrativos e comerciais	1	0,4	1	0,4	2	0,7	100,0	100,0
13 Diretores de produção e de serviços especializados	-	-	-	-	-	-	-	-
14 Diretores de hotelaria, restauração, comércio e de outros serviços	-	-	-	-	3	1,1	-	-
21 Especialistas das ciências físicas, matemáticas, engenharias e técnicas afins	2	0,7	7	2,5	8	2,8	300,0	14,3
22 Profissionais de saúde	7	2,5	4	1,4	1	0,4	-85,7	-75,0
23 Professores	-	-	-	-	1	0,4	-	-
24 Especialistas em finanças, contabilidade, org. administrativa, relações púb. e comerciais	7	2,5	3	1,1	5	1,8	-28,6	66,7
25 Especialistas em tecnologias de informação e comunicação (TIC)	1	0,4	1	0,4	2	0,7	100,0	100,0
26 Especialistas em assuntos jurídicos, sociais, artísticos e culturais	1	0,4	-	-	-	-	-100,0	-
31 Técnicos e profissões das ciências e engenharia, de nível intermédio	4	1,4	3	1,1	3	1,1	-25,0	-
32 Técnicos e profissionais, de nível intermédio da saúde	1	0,4	3	1,1	4	1,4	300,0	33,3
33 Técnicos de nível intermédio, das áreas financeira, administrativa e dos negócios	9	3,3	9	3,2	14	4,9	55,6	55,6
34 Técnicos nível intermédio dos serviços jurídicos, sociais, desportivos, culturais e simil.	2	0,7	5	1,8	3	1,1	50,0	-40,0
35 Técnicos das tecnologias de informação e comunicação	-	-	1	0,4	-	-	-	-100,0
41 Empregados de escritório, secretários em geral e operadores de processamento de dados	8	2,9	14	5,0	10	3,5	25,0	-28,6
42 Pessoal de apoio direto a clientes	18	6,5	4	1,4	10	3,5	-44,4	150,0
43 Operadores de dados, de contabilidade, estatística, de serv. financ. e relac. com o registo	3	1,1	3	1,1	3	1,1	-	-
44 Outro pessoal de apoio de tipo administrativo	-	-	-	-	-	-	-	-
51 Trabalhadores dos serviços pessoais	99	35,9	101	36,1	103	36,3	4,0	2,0
52 Vendedores	19	6,9	36	12,9	37	13,0	94,7	2,8
53 Trabalhadores dos cuidados pessoais e similares	2	0,7	-	-	6	2,1	200,0	-
54 Pessoal dos serviços de proteção e segurança	-	-	1	0,4	2	0,7	-	100,0
61 Agricultores e trab. qualificados da agricultura e prod. animal, orientados para o mercado	4	1,4	2	0,7	2	0,7	-50,0	-
62 Trab. qualificados da floresta, pesca e caça, orientados para o mercado	-	-	1	0,4	-	-	-	-100,0
63 Agricultores, criadores de animais, pescadores, caçadores e coletores, de subsistência	-	-	-	-	-	-	-	-
71 Trabalhadores qualificados da construção e similares, exceto eletricitista	20	7,2	8	2,9	9	3,2	-55,0	12,5
72 Trabalhadores qualificados da metalurgia, metalomecânica e similares	5	1,8	11	3,9	4	1,4	-20,0	-63,6
73 Trab. qualificados da impressão, fabrico de instrum. precisão, joalheiros, artesãos e simil.	-	-	-	-	-	-	-	-
74 Trabalhadores qualificados em eletricidade e em eletrónica	8	2,9	2	0,7	2	0,7	-75,0	-
75 Trabalhadores da transf. alimentos, da madeira, do vestuário e outras ind. e artesanato	11	4,0	9	3,2	7	2,5	-36,4	-22,2
81 Operadores de instalações fixas e máquinas	-	-	1	0,4	-	-	-	-100,0
82 Trabalhadores da montagem	-	-	-	-	-	-	-	-
83 Condutores de veículos e operadores de equipamentos móveis	4	1,4	3	1,1	4	1,4	-	33,3
91 Trabalhadores de limpeza	12	4,3	15	5,4	15	5,3	25,0	-
92 Trabalhadores não qualificados da agricultura, produção animal, pesca e floresta	-	-	-	-	1	0,4	-	-
93 Trabalhadores não qualificados da ind. extrativa, construção, ind. transf. e transportes	2	0,7	8	2,9	5	1,8	150,0	-37,5
94 Assistentes na preparação de refeições	18	6,5	20	7,1	13	4,6	-27,8	-35,0
95 Vendedores ambulantes (exceto de alimentos) e prestadores de serviços na rua	-	-	-	-	-	-	-	-
96 Trabalhadores dos resíduos e de outros serviços elementares	7	2,5	4	1,4	5	1,8	-28,6	25,0

## QUADRO XII - OFERTAS DE EMPREGO POR ATIVIDADE ECONÓMICA

Situação no fim dos meses

REGIÃO AUTÓNOMA DA MADEIRA

Atividade Económica - CAE / Rev.3	JANEIRO/16		DEZEMBRO/16		JANEIRO/17		Var. %	
	V.A.	%	V.A.	%	V.A.	%	Mês homól.	Mês anter.
<b>Total</b>	<b>276</b>	<b>100,0</b>	<b>280</b>	<b>100,0</b>	<b>284</b>	<b>100,0</b>	<b>2,9</b>	<b>1,4</b>
<b>Agricultura, pecuária, caça, floresta e pesca</b>	<b>5</b>	<b>1,8</b>	-	-	-	-	-100,0	-
<b>Indústria, energia e água e construção</b>	<b>49</b>	<b>17,8</b>	<b>42</b>	<b>15,0</b>	<b>37</b>	<b>13,0</b>	<b>-24,5</b>	<b>-11,9</b>
Indústrias extrativas	-	-	1	0,4	-	-	-	-100,0
Indústrias alimentares das bebidas e do tabaco	11	4,0	18	6,4	15	5,3	36,4	-16,7
Fabricação de têxteis	-	-	2	0,7	-	-	-	-100,0
Indústria do vestuário	-	-	-	-	-	-	-	-
Indústria do couro e dos produtos do couro	-	-	-	-	-	-	-	-
Indústria da madeira e da cortiça	1	0,4	3	1,1	-	-	-100,0	-100,0
Indústrias do papel, impressão e reprodução	2	0,7	-	-	-	-	-100,0	-
Fab. prod. petrol., quím., farmac., borracha e plástico	2	0,7	-	-	2	0,7	-	-
Fab. de outros produtos minerais não metálicos	-	-	-	-	-	-	-	-
Ind. metalúrgica de base e fab. produtos metálicos	3	1,1	2	0,7	1	0,4	-66,7	-50,0
Fab. eq. informático, elétrico, máq. e equip. n.e.	-	-	-	-	-	-	-	-
Fab. veíc. automóveis e outro equip.de transporte	-	-	-	-	-	-	-	-
Fab.mobiliário, repar. máq. e equip., e outras ind.transf.	2	0,7	3	1,1	3	1,1	50,0	-
Eletricidade, gás e água, saneam., resíd.e despoluição	1	0,4	3	1,1	2	0,7	100,0	-33,3
Construção	27	9,8	10	3,6	14	4,9	-48,1	40,0
<b>Serviços</b>	<b>222</b>	<b>80,4</b>	<b>238</b>	<b>85,0</b>	<b>247</b>	<b>87,0</b>	<b>11,3</b>	<b>3,8</b>
Comércio, manut. repar. veículos autom. e motoc.	14	5,1	10	3,6	15	5,3	7,1	50,0
Comércio por grosso e a retalho	35	12,7	50	17,9	51	18,0	45,7	2,0
Transportes e armazenagem	2	0,7	-	-	1	0,4	-50,0	-
Alojamento, restauração e similares	105	38,0	112	40,0	105	37,0	-	-6,3
Atividades de informação e de comunicação	2	0,7	3	1,1	4	1,4	100,0	33,3
Atividades financeiras e de seguros	1	0,4	4	1,4	4	1,4	300,0	-
Atividades imobiliárias, administ. e dos serviços apoio	25	9,1	19	6,8	18	6,3	-28,0	-5,3
Atividades de consultoria, científicas, técnicas e simil.	12	4,3	10	3,6	11	3,9	-8,3	10,0
Admin. pública, educação, ativ. saúde e apoio social	9	3,3	8	2,9	16	5,6	77,8	100,0
Outras atividades de serviços	17	6,2	22	7,9	22	7,7	29,4	-

**QUADRO XIII - COLOCAÇÕES EFECTUADAS POR GRUPOS DE PROFISSÕES**  
Movimento ao longo dos meses

REGIÃO AUTÓNOMA DA MADEIRA

Grupos de Profissões - CPP/10	JANEIRO/16				DEZEMBRO/16				JANEIRO/17				Var. %	
	H	M	TOTAL	%	H	M	TOTAL	%	H	M	TOTAL	%	Mês homól.	Mês anter.
<b>Total</b>	<b>44</b>	<b>60</b>	<b>104</b>	<b>100,0</b>	<b>32</b>	<b>45</b>	<b>77</b>	<b>100,0</b>	<b>52</b>	<b>47</b>	<b>99</b>	<b>100,0</b>	<b>-4,8</b>	<b>28,6</b>
01 Oficiais das Forças Armadas	-	-	-	-	-	-	-	-	-	-	-	-	-	-
02 Sargentos das Forças Armadas	-	-	-	-	-	-	-	-	-	-	-	-	-	-
03 Outro pessoal das Forças Armadas	-	-	-	-	-	-	-	-	-	-	-	-	-	-
11 Repres.do poder legislativo e de órgãos executivos, dirigentes sup. Adm.Pública, de org.espec., diretores e gestores de	-	-	-	-	-	-	-	-	-	-	-	-	-	-
12 Diretores de serviços administrativos e comerciais	-	-	-	-	-	-	-	-	-	1	1	1,0	-	-
13 Diretores de produção e de serviços especializados	-	-	-	-	-	-	-	-	-	-	-	-	-	-
14 Diretores de hotelaria, restauração, comércio e de outros serviços	-	1	1	1,0	-	-	-	-	-	-	-	-	-100,0	-
21 Especialistas das ciências físicas, matemáticas, engenharias e técnicas afins	1	1	2	1,9	-	3	3	3,9	3	1	4	4,0	100,0	33,3
22 Profissionais de saúde	-	1	1	1,0	-	1	1	1,3	-	1	1	1,0	0,0	0,0
23 Professores	-	-	-	-	-	-	-	-	-	1	1	1,0	-	-
24 Especialistas em finanças, contabilidade, org. administrativa, relações púb. e comerciais	1	1	2	1,9	1	1	2	2,6	1	-	1	1,0	-50,0	-50,0
25 Especialistas em tecnologias de informação e comunicação (TIC)	-	-	-	-	-	-	-	-	-	-	-	-	-	-
26 Especialistas em assuntos jurídicos, sociais, artísticos e culturais	-	-	-	-	-	-	-	-	1	1	2	2,0	-	-
31 Técnicos e profissões das ciências e engenharia, de nível intermédio	1	-	1	1,0	-	-	-	-	3	-	3	3,0	200,0	-
32 Técnicos e profissionais, de nível intermédio da saúde	-	-	-	-	1	-	1	1,3	-	2	2	2,0	-	100,0
33 Técnicos de nível intermédio, das áreas financeira, administrativa e dos negócios	3	2	5	4,8	4	4	8	10,4	2	1	3	3,0	-40,0	-62,5
34 Técnicos nível intermédio dos serviços jurídicos, sociais, desportivos, culturais e simil.	-	3	3	2,9	-	1	1	1,3	-	-	-	-	-100,0	-100,0
35 Técnicos das tecnologias de informação e comunicação	-	-	-	-	1	-	1	1,3	-	-	-	-	-	-100,0
41 Empregados de escritório, secretários em geral e operadores de processamento de dados	2	8	10	9,6	1	7	8	10,4	1	3	4	4,0	-60,0	-50,0
42 Pessoal de apoio direto a clientes	-	3	3	2,9	-	-	-	-	-	-	-	-	-100,0	-
43 Operadores de dados, de contabilidade, estatística, de serv. financ. e relac. com o registo	1	-	1	1,0	-	-	-	-	1	1	2	2,0	100,0	-
44 Outro pessoal de apoio de tipo administrativo	-	-	-	-	-	-	-	-	-	-	-	-	-	-
51 Trabalhadores dos serviços pessoais	6	11	17	16,3	10	10	20	26,0	14	15	29	29,3	70,6	45,0
52 Vendedores	1	6	7	6,7	-	6	6	7,8	8	7	15	15,2	114,3	150,0
53 Trabalhadores dos cuidados pessoais e similares	-	2	2	1,9	-	-	-	-	-	1	1	1,0	-50,0	-
54 Pessoal dos serviços de proteção e segurança	-	-	-	-	2	-	2	2,6	1	-	1	1,0	-	-50,0
61 Agricultores e trab. qualificados da agricultura e prod. animal, orientados para o mercado	1	-	1	1,0	-	1	1	1,3	-	-	-	-	-100,0	-100,0
62 Trab. qualificados da floresta, pesca e caça, orientados para o mercado	-	-	-	-	-	-	-	-	-	-	-	-	-	-
63 Agricultores, criadores de animais, pescadores, caçadores e coletores, de subsistência	-	-	-	-	-	-	-	-	-	-	-	-	-	-
71 Trabalhadores qualificados da construção e similares, exceto electricista	7	-	7	6,7	3	-	3	3,9	3	-	3	3,0	-57,1	0,0
72 Trabalhadores qualificados da metalurgia, metalomecânica e simil.	6	-	6	5,8	1	-	1	1,3	4	-	4	4,0	-33,3	300,0
73 Trab. qualificados da impressão, fabrico de instrum. precisão, joalheiros, artesãos e simil.	1	-	1	1,0	-	-	-	-	-	-	-	-	-100,0	-
74 Trabalhadores qualificados em eletricidade e em eletrónica	-	-	-	-	2	-	2	2,6	-	-	-	-	-	-100,0
75 Trabalhadores da transf. alimentos, da madeira, do vestuário e outras ind. e artesanato	1	-	1	1,0	4	2	6	7,8	1	1	2	2,0	100,0	-66,7
81 Operadores de instalações fixas e máquinas	-	-	-	-	-	-	-	-	-	-	-	-	-	-
82 Trabalhadores da montagem	-	-	-	-	-	-	-	-	-	-	-	-	-	-
83 Condutores de veículos e operadores de equipamentos móveis	4	-	4	3,8	-	-	-	-	-	-	-	-	-100,0	-
91 Trabalhadores de limpeza	1	16	17	16,3	1	8	9	11,7	-	6	6	6,1	-64,7	-33,3
92 Trabalhadores não qualificados da agricultura, produção animal, pesca e floresta	-	-	-	-	-	-	-	-	-	-	-	-	-	-
93 Trabalhadores não qualificados da ind. extrativa, construção, ind. transf. e transportes	1	-	1	1,0	-	-	-	-	8	1	9	9,1	800,0	-
94 Assistentes na preparação de refeições	2	5	7	6,7	1	1	2	2,6	1	4	5	5,1	-28,6	150,0
95 Vendedores ambulantes (exceto de alimentos) e prestadores de serviços na rua	-	-	-	-	-	-	-	-	-	-	-	-	-	-
96 Trabalhadores dos resíduos e de outros serviços elementares	4	-	4	3,8	-	-	-	-	-	-	-	-	-100,0	-



**QUADRO XIV - COLOCAÇÕES EFECTUADAS POR ATIVIDADE ECONÓMICA**  
Movimento ao longo dos meses

REGIÃO AUTÓNOMA DA MADEIRA

Actividade Económica - CAE / Rev.3	JANEIRO/16				DEZEMBRO/16				JANEIRO/17				Var. %	
	H	M	TOTAL	%	H	M	TOTAL	%	H	M	TOTAL	%	Mês homól.	Mês anter.
<b>Total</b>	<b>44</b>	<b>60</b>	<b>104</b>	<b>100,0</b>	<b>32</b>	<b>45</b>	<b>77</b>	<b>100,0</b>	<b>52</b>	<b>47</b>	<b>99</b>	<b>100,0</b>	<b>-4,8</b>	<b>28,6</b>
<b>Agricultura, pecuária, caça, floresta e pesca</b>	<b>1</b>	<b>1</b>	<b>2</b>	<b>1,9</b>	-	-	-	-	-	-	-	-	<b>-100,0</b>	-
<b>Indústria, energia e água e construção</b>	<b>13</b>	<b>9</b>	<b>22</b>	<b>21,2</b>	<b>6</b>	<b>2</b>	<b>8</b>	<b>10,4</b>	<b>10</b>	<b>4</b>	<b>14</b>	<b>14,1</b>	<b>-36,4</b>	<b>75,0</b>
Indústrias extrativas	-	-	-	-	-	-	-	-	-	-	-	-	-	-
Indústrias alimentares das bebidas e do tabaco	-	-	-	-	1	1	2	2,6	-	2	2	2,0	-	-
Fabricação de têxteis	-	-	-	-	-	-	-	-	-	1	1	1,0	-	-
Indústria do vestuário	-	-	-	-	-	-	-	-	-	-	-	-	-	-
Indústria do couro e dos produtos do couro	-	-	-	-	1	1	2	2,6	-	-	-	-	-	-100,0
Indústria da madeira e da cortiça	-	-	-	-	-	-	-	-	2	1	3	3,0	-	-
Indústrias do papel, impressão e reprodução	-	-	-	-	-	-	-	-	-	-	-	-	-	-
Fab.prod. petrol., quím., farmac., borracha e plástico	-	-	-	-	-	-	-	-	-	-	-	-	-	-
Fab. de outros produtos minerais não metálicos	-	-	-	-	-	-	-	-	-	-	-	-	-	-
Ind. metalúrgica de base e fab. produtos metálicos	2	-	2	1,9	-	-	-	-	-	-	-	-	-100,0	-
Fab. eq. informático, elétrico, máq. e equip. n.e.	-	-	-	-	-	-	-	-	-	-	-	-	-	-
Fab. veíc. automóveis e outro equip.de transporte	-	-	-	-	-	-	-	-	-	-	-	-	-	-
Fab. mobiliário, repar. máq. e equip., e outras ind.transf.	1	-	1	1,0	1	-	1	1,3	-	-	-	-	-100,0	-100,0
Eletricidade, gás e água, saneam., resid.e despoluição	1	8	9	8,7	-	-	-	-	1	-	1	1,0	-88,9	-
Construção	9	1	10	9,6	3	-	3	3,9	7	-	7	7,1	-30,0	133,3
<b>Serviços</b>	<b>30</b>	<b>50</b>	<b>80</b>	<b>76,9</b>	<b>26</b>	<b>43</b>	<b>69</b>	<b>89,6</b>	<b>42</b>	<b>43</b>	<b>85</b>	<b>85,9</b>	<b>6,3</b>	<b>23,2</b>
Comércio, manut. repar. veículos autom. e motoc.	5	1	6	5,8	1	2	3	3,9	6	1	7	7,1	16,7	133,3
Comércio por grosso e a retalho	5	7	12	11,5	3	9	12	15,6	10	6	16	16,2	33,3	33,3
Transportes e armazenagem	2	1	3	2,9	1	-	1	1,3	-	-	-	-	-100,0	-100,0
Alojamento, restauração e similares	10	19	29	27,9	11	14	25	32,5	17	20	37	37,4	27,6	48,0
Atividades de informação e de comunicação	1	-	1	1,0	1	-	1	1,3	1	-	1	1,0	-	-
Atividades financeiras e de seguros	-	-	-	-	-	1	1	1,3	-	-	-	-	-	-100,0
Atividades imobiliárias, administ. e dos serviços apoio	1	4	5	4,8	4	8	12	15,6	3	1	4	4,0	-20,0	-66,7
Atividades de consultoria, científicas, técnicas e simil.	4	4	8	7,7	2	4	6	7,8	2	4	6	6,1	-25,0	-
Admin. pública, educação, ativ. saúde e apoio social	1	8	9	8,7	1	2	3	3,9	-	8	8	8,1	-11,1	166,7
Outras atividades de serviços	1	6	7	6,7	2	3	5	6,5	3	3	6	6,1	-14,3	20,0



## CONCEITOS E DEFINIÇÕES:

**PEDIDOS DE EMPREGO** - Total de pessoas com idade igual ou superior a 16 anos (salvaguardando as reservas previstas na lei), inscritas no Centro de Emprego para obter um emprego por conta de outrem.

### Subdividem-se nas categorias:

**DESEMPREGADOS/DESEMPREGO REGISTADO** - Candidatos inscritos que não têm trabalho, procuram um emprego como trabalhador por conta de outrem, estão imediatamente disponíveis e têm capacidade para trabalhar, dos quais:

**1º emprego:** nunca trabalharam,  
**Novo emprego:** já trabalharam.

**EMPREGADOS** - Candidatos inscritos que, tendo um emprego a tempo completo ou parcial pretendem mudar para outro emprego; (inclui candidatos na situação de suspensos temporariamente do trabalho, mas que mantêm um vínculo formal à empresa);

**OCUPADOS** - Candidatos inscritos a desenvolver uma atividade temporária, no âmbito da satisfação de necessidades coletivas, ao abrigo de um Programa Ocupacional de Emprego, a frequentar formação profissional ou integrado em medidas ativas de emprego, com exceção das medidas que visem a criação do próprio emprego ou de postos de trabalho, ou seja, que visem a integração direta no mercado de trabalho;

**INDISPONÍVEIS TEMPORARIAMENTE** - Candidatos inscritos que não reúnem as condições imediatas para o trabalho e apresentam indisponibilidade justificada.

**DESEMPREGADOS JOVENS** - Candidatos desempregados com menos de 25 anos de idade.

**DESEMPREGADOS ADULTOS** - Candidatos desempregados com 25 ou mais anos de idade.

**DESEMPREGADOS DE CURTA DURAÇÃO** - Candidatos inscritos como desempregados há menos de um ano.

**DESEMPREGADOS DE LONGA DURAÇÃO** - Candidatos inscritos como desempregados há um ano ou mais.

**OFERTAS DE EMPREGO** - Empregos disponíveis comunicados pelas entidades empregadoras ao Centro de Emprego.

**COLOCAÇÕES** - Ofertas de emprego satisfeitas, com candidatos apresentados pelo Centro de Emprego.

**AUTOCOLOCAÇÕES** - Obtenção, por iniciativa própria, de colocações profissionais.

As estatísticas dos **Pedidos** e **Ofertas de Emprego**, podem referir-se a:

**Situação no fim do mês** - Número de registos existentes no final do mês.

**Movimento ao longo do mês** - Número de registos durante o mês.

As estatísticas das **Colocações** referem-se apenas ao movimento ao longo do mês.

## CLASSIFICAÇÕES UTILIZADAS:

**Classificação Portuguesa das Profissões - 2010** - 14ª Deliberação da secção permanente de coordenação estatística do Conselho Superior de Estatística - Instituto Nacional de Estatística, I.P. (DR, IIª Série, nº106 de 01/06/2010).

**Classificação Portuguesa das Atividades Económicas – CAE - Rev. 3** (D.L. 381/2007, de 14/11).



**SINAIS CONVENCIONAIS:**

- ... Confidencial
- Resultado nulo
- x Dado não disponível
- \* Dado retificado
- 0 Dado inferior a metade da unidade utilizada

**SIGLAS**

<b>H</b>	Total no sexo masculino
<b>M</b>	Total no sexo feminino
<b>&lt; 25 anos</b>	Menores de 25 anos
<b>&gt;= 25 anos</b>	Com 25 anos ou mais
<b>&lt; 1 ano</b>	Há menos de 1 ano
<b>&gt;= 1 ano</b>	Há 1 ano ou mais
<b>%</b>	Valor percentual

## FICHA TÉCNICA

### Edição

Secretaria Regional da Inclusão e Assuntos Sociais  
Instituto de Emprego da Madeira, IP-RAM  
Rua da Boa Viagem, nº 36  
9060 - 027 Funchal  
Tel.: 291 213 260 /1  
Fax: 291 220 014  
E-mail: [emprego@iem.gov-madeira.pt](mailto:emprego@iem.gov-madeira.pt)  
Site: [www.iem.gov-madeira.pt](http://www.iem.gov-madeira.pt)

### Coordenação e Conceção Gráfica

Direção de Planeamento e Promoção de Emprego  
Gabinete de Planeamento e Estatística

**Formato:** Publicação em suporte eletrónico

**Periodicidade:** Mensal

**Data de edição:** Fevereiro de 2017