

## SÍNTESE - INDICADORES DO MERCADO DE EMPREGO

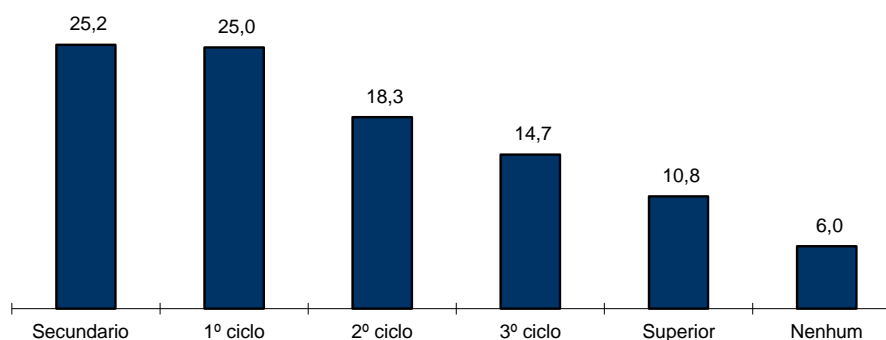
REGIÃO AUTÓNOMA DA MADEIRA

	JULHO/16		JUNHO/17		JULHO/17		VARIACÃO %	
	V.A.	%	V.A.	%	V.A.	%	Mês Homólogo	Mês Anterior
<b>DESEMPREGO REGISTRADO</b>	20 799	100,0	17 681	100,0	17 342	100,0	-16,6	-1,9
Homens	11 025	53,0	8 941	50,6	8 635	49,8	-21,7	-3,4
Mulheres	9 774	47,0	8 740	49,4	8 707	50,2	-10,9	-0,4
<b>&lt; 25 anos de idade</b>	2 689	12,9	1 934	10,9	1 938	11,2	-27,9	0,2
Homens	1 284		904		875		-31,9	-3,2
Mulheres	1 405		1 030		1 063		-24,3	3,2
<b>&gt;= 25 anos de idade</b>	18 110	87,1	15 747	89,1	15 404	88,8	-14,9	-2,2
Homens	9 741		8 037		7 760		-20,3	-3,4
Mulheres	8 369		7 710		7 644		-8,7	-0,9
<b>&lt; 1 ano de inscrição</b>	8 489	40,8	7 435	42,1	7 254	41,8	-14,5	-2,4
Homens	4 351		3 596		3 426		-21,3	-4,7
Mulheres	4 138		3 839		3 828		-7,5	-0,3
<b>&gt;= 1 ano de inscrição</b>	12 310	59,2	10 246	57,9	10 088	58,2	-18,1	-1,5
Homens	6 674		5 345		5 209		-22,0	-2,5
Mulheres	5 636		4 901		4 879		-13,4	-0,4
<b>Primeiro Emprego</b>	2 440	11,7	1 760	10,0	1 809	10,4	-25,9	2,8
<b>Novo Emprego</b>	18 359	88,3	15 921	90,0	15 533	89,6	-15,4	-2,4
<b>Atividades económicas</b>		100,0		100,0		100,0		
Agric.,pecuária,caça, silvíc.e pesca	332	1,8	323	2,0	329	2,1	-0,9	1,9
Indústria,energia e água e construção	4 987	27,2	3 678	23,1	3 510	22,6	-29,6	-4,6
Serviços	13 040	71,0	11 920	74,9	11 694	75,3	-10,3	-1,9
<b>Nível de Instrução</b>								
Nenhum Nível de Instrução	1 268	6,1	1 054	6,0	1 034	6,0	-18,5	-1,9
Básico - 1º Ciclo	5 160	24,8	4 403	24,9	4 333	25,0	-16,0	-1,6
Básico - 2º Ciclo	4 267	20,5	3 347	18,9	3 179	18,3	-25,5	-5,0
Básico - 3º Ciclo	3 248	15,6	2 653	15,0	2 555	14,7	-21,3	-3,7
Secundário	4 899	23,6	4 463	25,2	4 376	25,2	-10,7	-1,9
Superior	1 957	9,4	1 761	10,0	1 865	10,8	-4,7	5,9
<b>PROCURA DE EMPREGO AO LONGO DO MÊS</b>								
<b>Desempregados</b>	1 148	100,0	1 053	100,0	1 219	100,0	6,2	15,8
Homens	566	49,3	510	48,4	544	44,6	-3,9	6,7
Mulheres	582	50,7	543	51,6	675	55,4	16,0	24,3
Primeiro Emprego	252	22,0	178	16,9	302	24,8	19,8	69,7
Novo Emprego	896	78,0	875	83,1	917	75,2	2,3	4,8
<b>OFERTAS DE EMPREGO</b>								
Recebidas ao longo do mês	173		358		235		35,8	-34,4
Permanecem no fim do mês	303		519		597		97,0	15,0
<b>AJUSTAMENTO DO MERCADO DE EMPREGO</b>								
Autocolocações	461		529		499		8,2	-5,7
Colocações	139		187		119		-14,4	-36,4

**QUADRO I - DESEMPREGO REGISTRADO POR NÍVEL DE INSTRUÇÃO SEGUNDO O GRUPO ETÁRIO E O TEMPO DE INSCRIÇÃO**

REGIÃO AUTÓNOMA DA MADEIRA

HOMENS / MULHERES	< 25 ANOS			≥ 25 ANOS			TOTAL
	TOTAL	< 1ANO	≥1ANO	TOTAL	< 1ANO	≥1ANO	
<b>Total</b>	<b>1 938</b>	<b>1 416</b>	<b>522</b>	<b>15 404</b>	<b>5 838</b>	<b>9 566</b>	<b>17 342</b>
Nenhum Nível de Instrução	2	1	1	1 032	249	783	1 034
Básico - 1º Ciclo	46	28	18	4 287	1 294	2 993	4 333
Básico - 2º Ciclo	207	138	69	2 972	1 095	1 877	3 179
Básico - 3º Ciclo	464	343	121	2 091	907	1 184	2 555
Secundário	939	692	247	3 437	1 609	1 828	4 376
Superior	280	214	66	1 585	684	901	1 865
<b>HOMENS</b>							
<b>Total</b>	<b>875</b>	<b>634</b>	<b>241</b>	<b>7 760</b>	<b>2 792</b>	<b>4 968</b>	<b>8 635</b>
Nenhum Nível de Instrução	1	1	0	647	155	492	648
Básico - 1º Ciclo	28	17	11	2 417	691	1 726	2 445
Básico - 2º Ciclo	118	76	42	1 625	573	1 052	1 743
Básico - 3º Ciclo	243	181	62	1 046	456	590	1 289
Secundário	411	302	109	1 428	666	762	1 839
Superior	74	57	17	597	251	346	671
<b>MULHERES</b>							
<b>Total</b>	<b>1 063</b>	<b>782</b>	<b>281</b>	<b>7 644</b>	<b>3 046</b>	<b>4 598</b>	<b>8 707</b>
Nenhum Nível de Instrução	1	0	1	385	94	291	386
Básico - 1º Ciclo	18	11	7	1 870	603	1 267	1 888
Básico - 2º Ciclo	89	62	27	1 347	522	825	1 436
Básico - 3º Ciclo	221	162	59	1 045	451	594	1 266
Secundário	528	390	138	2 009	943	1 066	2 537
Superior	206	157	49	988	433	555	1 194

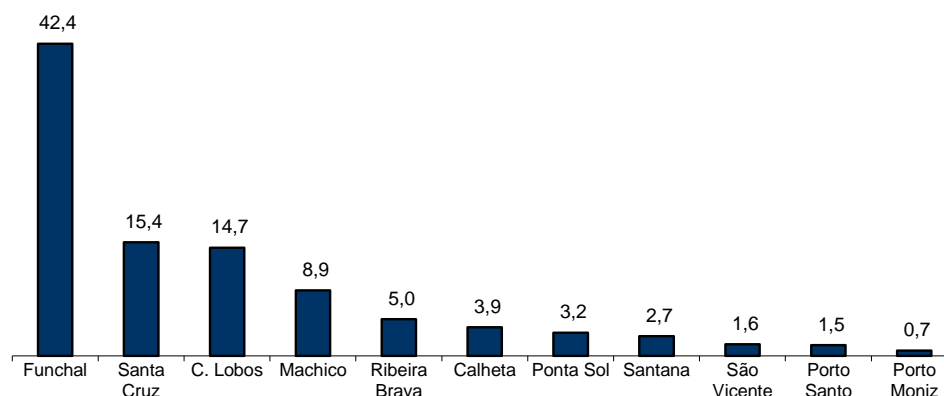
**Distribuição Percentual do Desemprego Registrado por Nível de Instrução**

## QUADRO II - DESEMPREGO REGISTRADO POR CONCELHOS SEGUNDO O GRUPO ETÁRIO E O TEMPO DE INSCRIÇÃO

REGIÃO AUTÓNOMA DA MADEIRA

HOMENS / MULHERES	< 25 ANOS			≥ 25 ANOS			TOTAL
	TOTAL	< 1ANO	≥1ANO	TOTAL	< 1ANO	≥1ANO	
<b>Total</b>	<b>1 938</b>	<b>1 416</b>	<b>522</b>	<b>15 404</b>	<b>5 838</b>	<b>9 566</b>	<b>17 342</b>
Calheta	94	76	18	581	211	370	675
Câmara de Lobos	356	250	106	2 197	847	1 350	2 553
Funchal	752	580	172	6 609	2 508	4 101	7 361
Machico	160	108	52	1 386	510	876	1 546
Ponta do Sol	69	44	25	480	193	287	549
Porto Moniz	8	5	3	114	40	74	122
Ribeira Brava	87	61	26	778	330	448	865
Santa Cruz	313	228	85	2 363	920	1 443	2 676
Santana	34	20	14	433	98	335	467
São Vicente	45	29	16	228	83	145	273
Porto Santo	20	15	5	235	98	137	255
<b>HOMENS</b>							
<b>Total</b>	<b>875</b>	<b>634</b>	<b>241</b>	<b>7 760</b>	<b>2 792</b>	<b>4 968</b>	<b>8 635</b>
Calheta	53	44	9	291	98	193	344
Câmara de Lobos	128	90	38	1 146	412	734	1 274
Funchal	341	266	75	3 303	1 192	2 111	3 644
Machico	76	49	27	729	243	486	805
Ponta do Sol	32	22	10	221	92	129	253
Porto Moniz	6	4	2	72	22	50	78
Ribeira Brava	36	22	14	420	161	259	456
Santa Cruz	156	109	47	1 087	422	665	1 243
Santana	14	7	7	221	54	167	235
São Vicente	25	14	11	128	45	83	153
Porto Santo	8	7	1	142	51	91	150
<b>MULHERES</b>							
<b>Total</b>	<b>1 063</b>	<b>782</b>	<b>281</b>	<b>7 644</b>	<b>3 046</b>	<b>4 598</b>	<b>8 707</b>
Calheta	41	32	9	290	113	177	331
Câmara de Lobos	228	160	68	1 051	435	616	1 279
Funchal	411	314	97	3 306	1 316	1 990	3 717
Machico	84	59	25	657	267	390	741
Ponta do Sol	37	22	15	259	101	158	296
Porto Moniz	2	1	1	42	18	24	44
Ribeira Brava	51	39	12	358	169	189	409
Santa Cruz	157	119	38	1 276	498	778	1 433
Santana	20	13	7	212	44	168	232
São Vicente	20	15	5	100	38	62	120
Porto Santo	12	8	4	93	47	46	105

### Distribuição Percentual do Desemprego Registrado por Concelhos

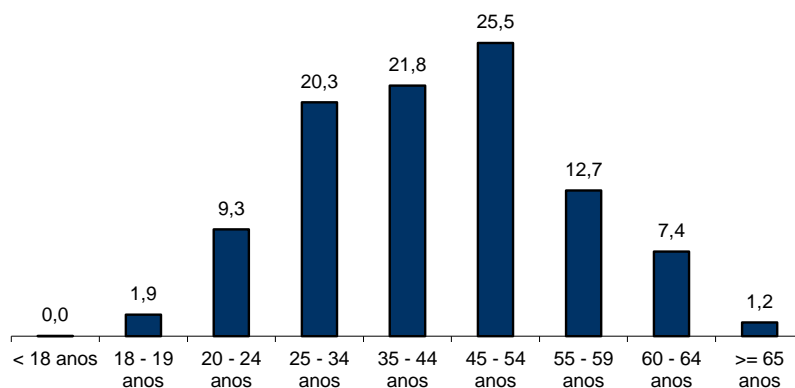


**QUADRO III - DESEMPREGO REGISTRADO POR GRUPO ETÁRIO SEGUNDO O TEMPO DE INSCRIÇÃO**

REGIÃO AUTÓNOMA DA MADEIRA

HOMENS / MULHERES	TEMPO DE INSCRIÇÃO						TOTAL
	< 1MÊS	1 - 2 MESES	3 - 5 MESES	6 - 11 MESES	12 - 23 MESES	>= 24 MESES	
<b>Total</b>	<b>1 198</b>	<b>1 761</b>	<b>1 781</b>	<b>2 514</b>	<b>2 928</b>	<b>7 160</b>	<b>17 342</b>
< 18 anos	2	-	1	1	-	-	4
18 - 19 anos	92	76	70	56	28	1	323
20 - 24 anos	293	286	238	301	270	223	1 611
25 - 34 anos	310	463	503	651	695	903	3 525
35 - 44 anos	219	381	400	609	714	1456	3 779
45 - 54 anos	178	322	352	564	679	2328	4 423
55 - 59 anos	62	141	148	207	310	1327	2 195
60 - 64 anos	35	76	63	115	205	781	1 275
>= 65 anos	7	16	6	10	27	141	207
<b>HOMENS</b>							
<b>Total</b>	<b>535</b>	<b>821</b>	<b>849</b>	<b>1 221</b>	<b>1 456</b>	<b>3 753</b>	<b>8 635</b>
< 18 anos	-	-	1	1	-	-	2
18 - 19 anos	44	31	32	24	16	-	147
20 - 24 anos	114	129	118	140	121	104	726
25 - 34 anos	149	203	228	287	308	385	1 560
35 - 44 anos	87	185	176	301	342	670	1 761
45 - 54 anos	88	157	182	294	359	1283	2 363
55 - 59 anos	34	70	76	113	180	764	1 237
60 - 64 anos	14	38	31	55	112	466	716
>= 65 anos	5	8	5	6	18	81	123
<b>MULHERES</b>							
<b>Total</b>	<b>663</b>	<b>940</b>	<b>932</b>	<b>1 293</b>	<b>1 472</b>	<b>3 407</b>	<b>8 707</b>
< 18 anos	2	-	-	-	-	-	2
18 - 19 anos	48	45	38	32	12	1	176
20 - 24 anos	179	157	120	161	149	119	885
25 - 34 anos	161	260	275	364	387	518	1 965
35 - 44 anos	132	196	224	308	372	786	2 018
45 - 54 anos	90	165	170	270	320	1045	2 060
55 - 59 anos	28	71	72	94	130	563	958
60 - 64 anos	21	38	32	60	93	315	559
>= 65 anos	2	8	1	4	9	60	84

**Distribuição Percentual do Desemprego Registrado por Grupos Etários**





**QUADRO IV - DESEMPREGO REGISTRADO POR GRUPOS DE PROFISSÕES**  
Situação no fim dos meses

REGIÃO AUTÓNOMA DA MADEIRA

Grupos de Profissões - CPP/10	JULHO/16				JUNHO/17				JULHO/17				Var. %	
	H	M	TOTAL	%	H	M	TOTAL	%	H	M	TOTAL	%	Mês homól.	Mês anter.
<b>Total</b>	<b>11 025</b>	<b>9 774</b>	<b>20 799</b>	<b>100,0</b>	<b>8 941</b>	<b>8 740</b>	<b>17 681</b>	<b>100,0</b>	<b>8 635</b>	<b>8 707</b>	<b>17 342</b>	<b>100,0</b>	<b>-16,6</b>	<b>-1,9</b>
01 Oficiais das Forças Armadas	2	1	3	0,0	4	1	5	0,0	5	1	6	0,0	100,0	20,0
02 Sargentos das Forças Armadas	-	-	-	-	-	-	-	-	-	-	-	-	-	-
03 Outro pessoal das Forças Armadas	12	2	14	0,1	18	-	18	0,1	16	-	16	0,1	14,3	-11,1
11 Repres.do poder legislativo e de órgãos executivos, dirigentes sup. Adm.Pública, de org.espec., diretores e gestores de empresas	7	4	11	0,1	14	2	16	0,1	13	3	16	0,1	45,5	-
12 Diretores de serviços administrativos e comerciais	36	21	57	0,3	29	17	46	0,3	30	18	48	0,3	-15,8	4,3
13 Diretores de produção e de serviços especializados	13	8	21	0,1	16	9	25	0,1	17	8	25	0,1	19,0	-
14 Diretores de hotelaria, restauração, comércio e de outros serviços	72	44	116	0,6	79	38	117	0,7	80	38	118	0,7	1,7	0,9
21 Especialistas das ciências físicas, matemáticas, engenharias e técnicas afins	261	183	444	2,1	243	160	403	2,3	246	157	403	2,3	-9,2	-
22 Profissionais de saúde	24	89	113	0,5	26	76	102	0,6	28	96	124	0,7	9,7	21,6
23 Professores	63	228	291	1,4	48	174	222	1,3	55	193	248	1,4	-14,8	11,7
24 Especialistas em finanças, contabilidade, org. administrativa, relações púb. e comerciais	141	199	340	1,6	121	179	300	1,7	121	186	307	1,8	-9,7	2,3
25 Especialistas em tecnologias de informação e comunicação (TIC)	70	13	83	0,4	65	17	82	0,5	67	18	85	0,5	2,4	3,7
26 Especialistas em assuntos jurídicos, sociais, artísticos e culturais	130	280	410	2,0	122	274	396	2,2	116	287	403	2,3	-1,7	1,8
31 Técnicos e prof. das ciências e engenharia, de nível intermédio	310	33	343	1,6	247	26	273	1,5	242	31	273	1,6	-20,4	-
32 Técnicos e profissionais, de nível intermédio da saúde	54	127	181	0,9	42	125	167	0,9	47	117	164	0,9	-9,4	-1,8
33 Técnicos de nível intermédio, das áreas financeira, administrativa e dos negócios	294	205	499	2,4	255	174	429	2,4	232	166	398	2,3	-20,2	-7,2
34 Técnicos nível intermédio dos serviços jurídicos, sociais, desportivos, culturais e simil.	173	173	346	1,7	125	118	243	1,4	115	127	242	1,4	-30,1	-0,4
35 Técnicos das tecnologias de informação e comunicação	182	14	196	0,9	134	15	149	0,8	137	13	150	0,9	-23,5	0,7
41 Empregados de escritório, secretários em geral e operadores de processamento de dados	366	885	1 251	6,0	291	823	1 114	6,3	280	824	1 104	6,4	-11,8	-0,9
42 Pessoal de apoio direto a clientes	203	306	509	2,4	178	295	473	2,7	179	309	488	2,8	-4,1	3,2
43 Operadores de dados, de contabilidade, estatística, de serv. financ. e relac. com o registo	258	63	321	1,5	222	53	275	1,6	223	54	277	1,6	-13,7	0,7
44 Outro pessoal de apoio de tipo administrativo	19	11	30	0,1	19	9	28	0,2	18	14	32	0,2	6,7	14,3
51 Trabalhadores dos serviços pessoais	661	1 040	1 701	8,2	546	853	1 399	7,9	520	826	1 346	7,8	-20,9	-3,8
52 Vendedores	568	1 577	2 145	10,3	457	1 350	1 807	10,2	446	1 284	1 730	10,0	-19,3	-4,3
53 Trabalhadores dos cuidados pessoais e similares	20	558	578	2,8	38	535	573	3,2	38	546	584	3,4	1,0	1,9
54 Pessoal dos serviços de proteção e segurança	201	13	214	1,0	155	8	163	0,9	146	10	156	0,9	-27,1	-4,3
61 Agricultores e trab. qualificados da agricultura e prod. animal, orientados para o mercado	339	35	374	1,8	287	36	323	1,8	282	37	319	1,8	-14,7	-1,2
62 Trab. qualificados da floresta, pesca e caça, orientados para o mercado	63	-	63	0,3	75	-	75	0,4	74	-	74	0,4	17,5	-1,3
63 Agricultores, criadores de animais, pescadores, caçadores e coletores, de subsistência	40	10	50	0,2	33	8	41	0,2	35	8	43	0,2	-14,0	4,9
71 Trabalhadores qualificados da construção e similares, exceto electricista	1 936	1	1 937	9,3	1 316	-	1 316	7,4	1 290	1	1 291	7,4	-33,4	-1,9
72 Trabalhadores qualificados da metalurgia, metalomecânica e simil.	463	2	465	2,2	374	1	375	2,1	344	2	346	2,0	-25,6	-7,7
73 Trab. qualificados da impressão, fabrico de instrum. precisão, joalheiros, artesãos e simil.	33	11	44	0,2	28	13	41	0,2	31	14	45	0,3	2,3	9,8
74 Trabalhadores qualificados em eletricidade e em eletrónica	270	4	274	1,3	201	2	203	1,1	191	-	191	1,1	-30,3	-5,9
75 Trabalhadores da transf. alimentos, da madeira, do vestuário e outras ind. e artesanato	231	175	406	2,0	209	171	380	2,1	185	167	352	2,0	-13,3	-7,4
81 Operadores de instalações fixas e máquinas	93	81	174	0,8	52	84	136	0,8	51	79	130	0,7	-25,3	-4,4
82 Trabalhadores da montagem	9	-	9	0,0	7	-	7	0,0	7	-	7	0,0	-22,2	-
83 Condutores de veículos e operadores de equipamentos móveis	957	7	964	4,6	777	13	790	4,5	736	16	752	4,3	-22,0	-4,8
91 Trabalhadores de limpeza	229	2 511	2 740	13,2	242	2 314	2 556	14,5	226	2 268	2 494	14,4	-9,0	-2,4
92 Trabalhadores não qualificados da agricultura, produção animal, pesca e floresta	24	12	36	0,2	25	11	36	0,2	26	13	39	0,2	8,3	8,3
93 Trabalhadores não qualificados da ind. extrativa, construção, ind. transf. e transportes	1 162	255	1 417	6,8	828	216	1 044	5,9	783	200	983	5,7	-30,6	-5,8
94 Assistentes na preparação de refeições	292	451	743	3,6	272	424	696	3,9	260	441	701	4,0	-5,7	0,7
95 Vendedores ambulantes (exceto de alimentos) e prestadores de serviços na rua	8	1	9	0,0	7	1	8	0,0	7	1	8	0,0	-11,1	-
96 Trabalhadores dos resíduos e de outros serviços elementares	736	141	877	4,2	714	115	829	4,7	690	134	824	4,8	-6,0	-0,6

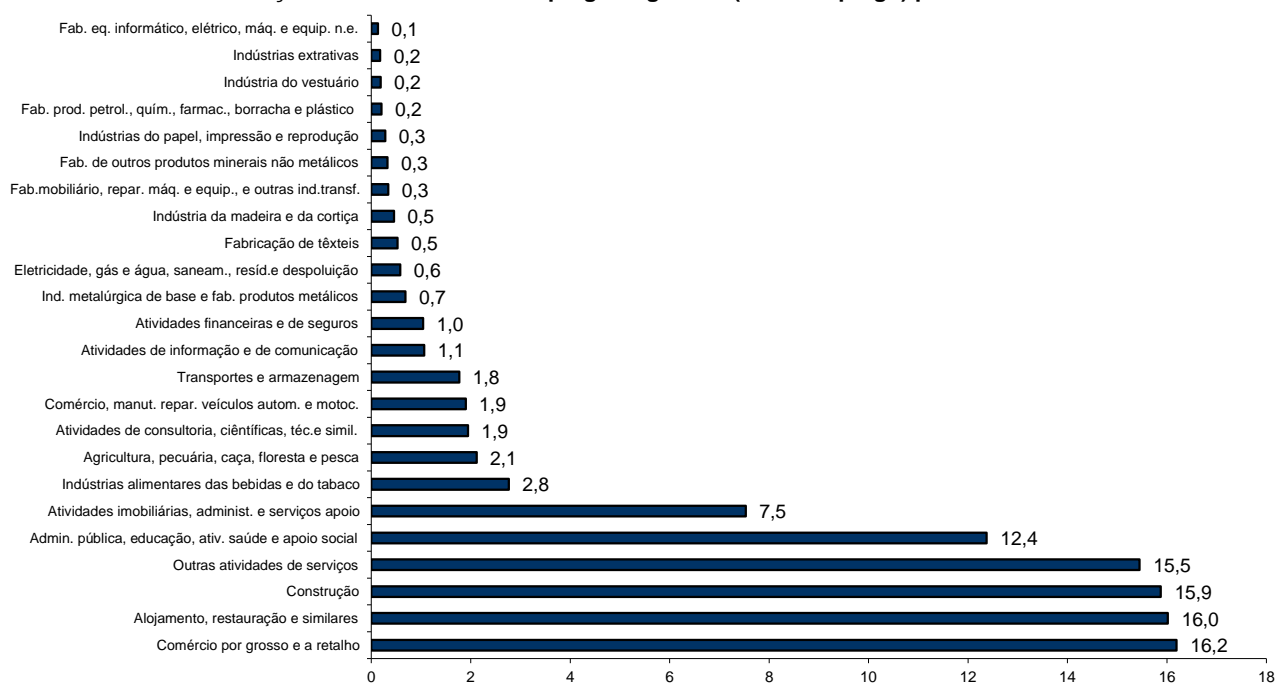
**QUADRO V - DESEMPREGO REGISTRADO (NOVO EMPREGO) POR ATIVIDADE ECONÓMICA**

Situação no fim dos meses

REGIÃO AUTÓNOMA DA MADEIRA

Atividade Económica - CAE / Rev.3	JULHO/16				JUNHO/17				JULHO/17				Var. %	
	H	M	TOTAL	%	H	M	TOTAL	%	H	M	TOTAL	%	Mês homól.	Mês anter.
<b>Total</b>	<b>9 927</b>	<b>8 432</b>	<b>18 359</b>	<b>100,0</b>	<b>8 183</b>	<b>7 738</b>	<b>15 921</b>	<b>100,0</b>	<b>7 876</b>	<b>7 657</b>	<b>15 533</b>	<b>100,0</b>	<b>-15,4</b>	<b>-2,4</b>
<b>Agricultura, pecuária, caça, floresta e pesca</b>	<b>229</b>	<b>103</b>	<b>332</b>	<b>1,8</b>	<b>221</b>	<b>102</b>	<b>323</b>	<b>2,0</b>	<b>222</b>	<b>107</b>	<b>329</b>	<b>2,1</b>	<b>-0,9</b>	<b>1,9</b>
<b>Indústria, energia e água e construção</b>	<b>4 213</b>	<b>774</b>	<b>4 987</b>	<b>27,2</b>	<b>3 016</b>	<b>662</b>	<b>3 678</b>	<b>23,1</b>	<b>2 873</b>	<b>637</b>	<b>3 510</b>	<b>22,6</b>	<b>-29,6</b>	<b>-4,6</b>
Indústrias extrativas	30	7	37	0,2	22	5	27	0,2	23	5	28	0,2	-24,3	3,7
Indústrias alimentares das bebidas e do tabaco	260	301	561	3,1	210	247	457	2,9	196	234	430	2,8	-23,4	-5,9
Fabricação de têxteis	10	90	100	0,5	8	76	84	0,5	7	75	82	0,5	-18,0	-2,4
Indústria do vestuário	2	23	25	0,1	2	24	26	0,2	2	27	29	0,2	16,0	11,5
Indústria do couro e dos produtos do couro	-	-	-	-	-	3	3	0,0	-	3	3	0,0	-	-
Indústria da madeira e da cortiça	94	17	111	0,6	59	14	73	0,5	55	16	71	0,5	-36,0	-2,7
Indústrias do papel, impressão e reprodução	25	16	41	0,2	26	18	44	0,3	27	17	44	0,3	7,3	-
Fab. prod. petrol., quím., farmac., borracha e plástico	50	10	60	0,3	31	8	39	0,2	26	6	32	0,2	-46,7	-17,9
Fab. de outros produtos minerais não metálicos	68	9	77	0,4	48	8	56	0,4	44	7	51	0,3	-33,8	-8,9
Ind. metalúrgica de base e fab. produtos metálicos	127	19	146	0,8	97	17	114	0,7	94	13	107	0,7	-26,7	-6,1
Fab. eq. informático, elétrico, máq. e equip. n.e.	19	6	25	0,1	12	9	21	0,1	12	9	21	0,1	-16,0	-
Fab. veic. automóveis e outro equip.de transporte	4	1	5	0,0	2	-	2	0,0	2	-	2	0,0	-60,0	-
Fab.mobiliário, repar. máq. e equip., e outras ind.transf.	47	19	66	0,4	39	14	53	0,3	39	14	53	0,3	-19,7	-
Eletricidade, gás e água, saneam., resid.e despoluição	50	27	77	0,4	74	26	100	0,6	67	24	91	0,6	18,2	-9,0
Construção	3 427	229	3 656	19,9	2 386	193	2 579	16,2	2 279	187	2 466	15,9	-32,5	-4,4
<b>Serviços</b>	<b>5 485</b>	<b>7 555</b>	<b>13 040</b>	<b>71,0</b>	<b>4 946</b>	<b>6 974</b>	<b>11 920</b>	<b>74,9</b>	<b>4 781</b>	<b>6 913</b>	<b>11 694</b>	<b>75,3</b>	<b>-10,3</b>	<b>-1,9</b>
Comércio, manut. repar. veículos autom. e motoc.	314	72	386	2,1	260	67	327	2,1	229	66	295	1,9	-23,6	-9,8
Comércio por grosso e a retalho	1 210	1 769	2 979	16,2	1 041	1 583	2 624	16,5	1 008	1 507	2 515	16,2	-15,6	-4,2
Transportes e armazenagem	253	73	326	1,8	212	79	291	1,8	202	73	275	1,8	-15,6	-5,5
Alojamento, restauração e similares	1 036	1 766	2 802	15,3	949	1 574	2 523	15,8	914	1 574	2 488	16,0	-11,2	-1,4
Atividades de informação e de comunicação	120	69	189	1,0	102	58	160	1,0	106	59	165	1,1	-12,7	3,1
Atividades financeiras e de seguros	112	67	179	1,0	105	67	172	1,1	99	63	162	1,0	-9,5	-5,8
Atividades imobiliárias, administ. e serviços apoio	581	788	1 369	7,5	497	743	1 240	7,8	449	721	1 170	7,5	-14,5	-5,6
Atividades de consultoria, científicas, téc.e simil.	145	211	356	1,9	133	178	311	2,0	127	175	302	1,9	-15,2	-2,9
Admin. pública, educação, ativ. saúde e apoio social	840	1 061	1 901	10,4	866	990	1 856	11,7	893	1 029	1 922	12,4	1,1	3,6
Outras atividades de serviços	874	1 679	2 553	13,9	781	1 635	2 416	15,2	754	1 646	2 400	15,5	-6,0	-0,7

**Distribuição Percentual do Desemprego Registrado (Novo Emprego) por Atividade Económica**





**QUADRO VI - DESEMPREGADOS INSCRITOS POR GRUPOS DE PROFISSÕES**  
Movimento ao longo dos meses

REGIÃO AUTÓNOMA DA MADEIRA

Grupos de Profissões - CPP/10	JULHO/16				JUNHO/17				JULHO/17				Var. %	
	H	M	TOTAL	%	H	M	TOTAL	%	H	M	TOTAL	%	Mês homól.	Mês anter.
<b>Total</b>	<b>566</b>	<b>582</b>	<b>1 148</b>	<b>100,0</b>	<b>510</b>	<b>543</b>	<b>1 053</b>	<b>100,0</b>	<b>544</b>	<b>675</b>	<b>1 219</b>	<b>100,0</b>	<b>6,2</b>	<b>15,8</b>
01 Oficiais das Forças Armadas	2	-	2	0,2	-	-	-	-	1	-	1	0,1	-50,0	-
02 Sargentos das Forças Armadas	-	-	-	-	-	-	-	-	-	-	-	-	-	-
03 Outro pessoal das Forças Armadas	3	1	4	0,3	-	-	-	-	-	-	-	-	-100,0	-
11 Repres.do poder legislativo e de órgãos executivos, dirigentes sup. Adm.Pública, de org.espec., diretores e gestores de	-	1	1	0,1	1	-	1	0,1	1	-	1	0,1	-	-
12 Diretores de serviços administrativos e comerciais	2	1	3	0,3	1	1	2	0,2	1	2	3	0,2	-	50,0
13 Diretores de produção e de serviços especializados	1	-	1	0,1	-	1	1	0,1	1	-	1	0,1	-	-
14 Diretores de hotelaria, restauração, comércio e de outros serviços	4	-	4	0,3	6	5	11	1,0	7	2	9	0,7	125,0	-18,2
21 Especialistas das ciências físicas, matemáticas, engenharias e técnicas afins	9	13	22	1,9	11	7	18	1,7	14	14	28	2,3	27,3	55,6
22 Profissionais de saúde	5	19	24	2,1	2	7	9	0,9	7	31	38	3,1	58,3	322,2
23 Professores	7	19	26	2,3	3	12	15	1,4	7	18	25	2,1	-3,8	66,7
24 Especialistas em finanças, contabilidade, org. administrativa, relações públ. e comerciais	6	20	26	2,3	12	13	25	2,4	10	18	28	2,3	7,7	12,0
25 Especialistas em tecnologias de informação e comunicação (TIC)	6	3	9	0,8	12	3	15	1,4	5	1	6	0,5	-33,3	-60,0
26 Especialistas em assuntos jurídicos, sociais, artísticos e culturais	11	23	34	3,0	6	11	17	1,6	6	22	28	2,3	-17,6	64,7
31 Técnicos e profissões das ciências e engenharia, de nível intermédio	13	1	14	1,2	8	-	8	0,8	13	6	19	1,6	35,7	137,5
32 Técnicos e profissionais, de nível intermédio da saúde	2	6	8	0,7	3	13	16	1,5	6	12	18	1,5	125,0	12,5
33 Técnicos de nível intermédio, das áreas financeira, administrativa e dos negócios	21	12	33	2,9	20	16	36	3,4	7	19	26	2,1	-21,2	-27,8
34 Técnicos nível intermédio dos serviços jurídicos, sociais, desportivos, culturais e simil.	15	15	30	2,6	8	11	19	1,8	9	20	29	2,4	-3,3	52,6
35 Técnicos das tecnologias de informação e comunicação	15	1	16	1,4	6	-	6	0,6	8	-	8	0,7	-50,0	33,3
41 Empregados de escritório, secretários em geral e operadores de processamento de dados	26	37	63	5,5	11	42	53	5,0	14	49	63	5,2	-	18,9
42 Pessoal de apoio direto a clientes	12	21	33	2,9	12	24	36	3,4	19	37	56	4,6	69,7	55,6
43 Operadores de dados, de contabilidade, estatística, de serv. financ. e relac. com o registo	19	2	21	1,8	12	4	16	1,5	23	1	24	2,0	14,3	50,0
44 Outro pessoal de apoio de tipo administrativo	1	1	2	0,2	1	1	2	0,2	1	6	7	0,6	250,0	250,0
51 Trabalhadores dos serviços pessoais	55	78	133	11,6	60	52	112	10,6	61	91	152	12,5	14,3	35,7
52 Vendedores	39	107	146	12,7	40	112	152	14,4	44	115	159	13,0	8,9	4,6
53 Trabalhadores dos cuidados pessoais e similares	3	30	33	2,9	5	34	39	3,7	5	43	48	3,9	45,5	23,1
54 Pessoal dos serviços de proteção e segurança	6	-	6	0,5	3	-	3	0,3	10	2	12	1,0	100,0	300,0
61 Agricultores e trab. qualificados da agricultura e prod. animal, orientados para o mercado	11	1	12	1,0	16	-	16	1,5	19	1	20	1,6	66,7	25,0
62 Trab. qualificados da floresta, pesca e caça, orientados para o mercado	5	-	5	0,4	9	-	9	0,9	2	-	2	0,2	-60,0	-77,8
63 Agricultores, criadores de animais, pescadores, caçadores e coletores, de subsistência	1	-	1	0,1	1	-	1	0,1	3	-	3	0,2	200,0	200,0
71 Trabalhadores qualificados da construção e similares, exceto electricista	75	-	75	6,5	53	-	53	5,0	58	1	59	4,8	-21,3	11,3
72 Trabalhadores qualificados da metalurgia, metalomecânica e simil.	17	-	17	1,5	24	-	24	2,3	28	1	29	2,4	70,6	20,8
73 Trab. qualificados da impressão, fabrico de instrum. precisão, joalheiros, artesãos e simil.	1	-	1	0,1	-	-	-	-	2	1	3	0,2	200,0	-
74 Trabalhadores qualificados em eletricidade e em eletrónica	12	-	12	1,0	7	-	7	0,7	10	-	10	0,8	-16,7	42,9
75 Trabalhadores da transf. alimentos, da madeira, do vestuário e outras ind. e artesanato	13	4	17	1,5	12	7	19	1,8	11	6	17	1,4	-	-10,5
81 Operadores de instalações fixas e máquinas	3	3	6	0,5	3	5	8	0,8	3	4	7	0,6	16,7	-12,5
82 Trabalhadores da montagem	-	-	-	-	-	-	-	-	2	-	2	0,2	-	-
83 Condutores de veiculos e operadores de equipamentos móveis	52	-	52	4,5	46	1	47	4,5	29	4	33	2,7	-36,5	-29,8
91 Trabalhadores de limpeza	2	91	93	8,1	14	87	101	9,6	8	87	95	7,8	2,2	-5,9
92 Trabalhadores não qualificados da agricultura, produção animal, pesca e floresta	1	-	1	0,1	3	-	3	0,3	1	1	2	0,2	100,0	-33,3
93 Trabalhadores não qualificados da ind. extrativa, construção, ind. transf. e transportes	43	7	50	4,4	36	5	41	3,9	39	9	48	3,9	-4,0	17,1
94 Assistentes na preparação de refeições	30	60	90	7,8	33	68	101	9,6	25	48	73	6,0	-18,9	-27,7
95 Vendedores ambulantes (exceto de alimentos) e prestadores de serviços na rua	-	-	-	-	-	-	-	-	-	-	-	-	-	-
96 Trabalhadores dos resíduos e de outros serviços elementares	17	5	22	1,9	10	1	11	1,0	24	3	27	2,2	22,7	145,5

**QUADRO VII - DESEMPREGADOS INSCRITOS (NOVO EMPREGO) POR ATIVIDADE ECONÓMICA**  
Movimento ao longo dos meses

REGIÃO AUTÓNOMA DA MADEIRA

Atividade Económica - CAE / Rev.3	JULHO/16				JUNHO/17				JULHO/17				Var. %	
	H	M	TOTAL	%	H	M	TOTAL	%	H	M	TOTAL	%	Mês homól.	Mês anter.
<b>Total</b>	<b>448</b>	<b>448</b>	<b>896</b>	<b>100,0</b>	<b>440</b>	<b>435</b>	<b>875</b>	<b>100,0</b>	<b>430</b>	<b>487</b>	<b>917</b>	<b>100,0</b>	<b>2,3</b>	<b>4,8</b>
<b>Agricultura, pecuária, caça, floresta e pesca</b>	<b>9</b>	<b>-</b>	<b>9</b>	<b>1,0</b>	<b>23</b>	<b>3</b>	<b>26</b>	<b>3,0</b>	<b>12</b>	<b>6</b>	<b>18</b>	<b>2,0</b>	<b>100,0</b>	<b>-30,8</b>
<b>Indústria, energia e água e construção</b>	<b>150</b>	<b>29</b>	<b>179</b>	<b>20,0</b>	<b>111</b>	<b>30</b>	<b>141</b>	<b>16,1</b>	<b>118</b>	<b>22</b>	<b>140</b>	<b>15,3</b>	<b>-21,8</b>	<b>-0,7</b>
Indústrias extrativas	2	1	3	0,3	-	-	-	-	-	-	-	-	-100,0	-
Indústrias alimentares das bebidas e do tabaco	11	13	24	2,7	8	12	20	2,3	6	8	14	1,5	-41,7	-30,0
Fabricação de têxteis	-	2	2	0,2	-	4	4	0,5	-	2	2	0,2	-	-50,0
Indústria do vestuário	-	2	2	0,2	-	3	3	0,3	-	3	3	0,3	50,0	-
Indústria do couro e dos produtos do couro	-	-	-	-	-	-	-	-	-	-	-	-	-	-
Indústria da madeira e da cortiça	3	1	4	0,4	-	-	-	-	3	1	4	0,4	-	-
Indústrias do papel, impressão e reprodução	1	1	2	0,2	-	-	-	-	-	-	-	-	-100,0	-
Fab.prod. petrol., quím., farmac., borracha e plástico	2	-	2	0,2	1	2	3	0,3	2	-	2	0,2	-	-33,3
Fab. de outros produtos minerais não metálicos	7	-	7	0,8	2	-	2	0,2	1	-	1	0,1	-85,7	-50,0
Ind. metalúrgica de base e fab. produtos metálicos	2	-	2	0,2	9	1	10	1,1	5	-	5	0,5	150,0	-50,0
Fab. eq. informático, elétrico, máq. e equip. n.e.	2	1	3	0,3	-	-	-	-	1	-	1	0,1	-66,7	-
Fab. veíc. automóveis e outro equip.de transporte	-	-	-	-	-	-	-	-	-	-	-	-	-	-
Fab.mobiliário, repar. máq. e equip., e outras ind.transf.	1	-	1	0,1	1	1	2	0,2	3	1	4	0,4	300,0	100,0
Eletricidade, gás e água, saneam., resid.e despoluição	-	3	3	0,3	2	2	4	0,5	-	1	1	0,1	-66,7	-75,0
Construção	119	5	124	13,8	88	5	93	10,6	97	6	103	11,2	-16,9	10,8
<b>Serviços</b>	<b>289</b>	<b>419</b>	<b>708</b>	<b>79,0</b>	<b>306</b>	<b>402</b>	<b>708</b>	<b>80,9</b>	<b>300</b>	<b>459</b>	<b>759</b>	<b>82,8</b>	<b>7,2</b>	<b>7,2</b>
Comércio, manut. repar. veículos autom. e motoc.	10	1	11	1,2	11	3	14	1,6	9	-	9	1,0	-18,2	-35,7
Comércio por grosso e a retalho	73	97	170	19,0	70	93	163	18,6	67	85	152	16,6	-10,6	-6,7
Transportes e armazenagem	3	2	5	0,6	9	5	14	1,6	7	3	10	1,1	100,0	-28,6
Alojamento, restauração e similares	75	141	216	24,1	87	103	190	21,7	93	136	229	25,0	6,0	20,5
Atividades de informação e de comunicação	6	5	11	1,2	9	1	10	1,1	5	4	9	1,0	-18,2	-10,0
Atividades financeiras e de seguros	2	1	3	0,3	7	4	11	1,3	1	3	4	0,4	33,3	-63,6
Atividades imobiliárias, administ. e dos serviços apoio	35	38	73	8,1	36	36	72	8,2	29	46	75	8,2	2,7	4,2
Atividades de consultoria, científicas, técnicas e simil.	1	6	7	0,8	6	10	16	1,8	5	8	13	1,4	85,7	-18,8
Admin. pública, educação, ativ. saúde e apoio social	33	45	78	8,7	19	37	56	6,4	26	42	68	7,4	-12,8	21,4
Outras atividades de serviços	51	83	134	15,0	52	110	162	18,5	58	132	190	20,7	41,8	17,3





**QUADRO VIII - DESEMPREGADOS INSCRITOS POR MOTIVO DE INSCRIÇÃO**  
Movimento ao longo do mês

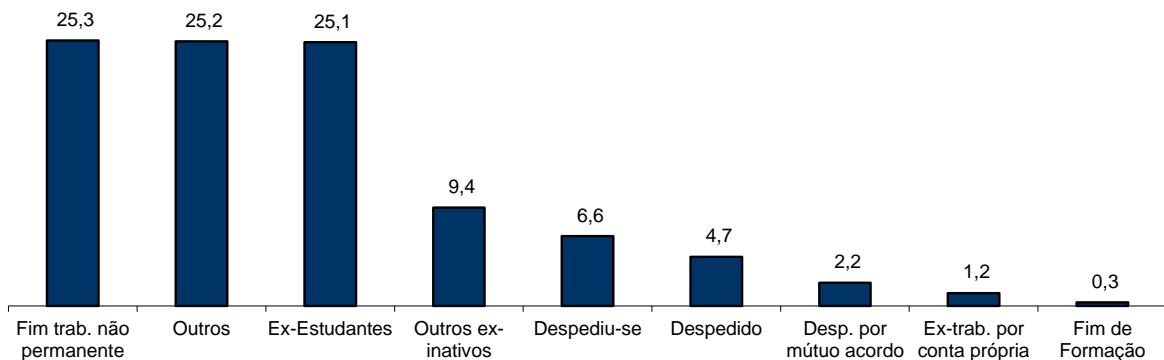
REGIÃO AUTÓNOMA DA MADEIRA

MOTIVOS DE INSCRIÇÃO	H	M	TOTAL	%
<b>Total</b>	<b>544</b>	<b>675</b>	<b>1 219</b>	<b>100,0</b>
Ex-Estudantes	119	187	306	25,1
Fim de Formação	1	3	4	0,3
Despedido	33	24	57	4,7
Despediu-se	35	46	81	6,6
Despedimento por mútuo acordo	15	12	27	2,2
Fim de trabalho não permanente	138	170	308	25,3
Ex-trabalhador por conta própria	9	6	15	1,2
Outros ex-inativos *	48	66	114	9,4
Outros **	146	161	307	25,2

\* Outros ex-inativos - inclui ex-domésticas, reformados e indivíduos em situação de inatividade que decidiram procurar um emprego por conta de outrem.

\*\* Outros - inclui reinscrições após anulações por falta à conv/controlo, ex-emigrantes e beneficiários de prestações de desemprego no espaço europeu.

**Distribuição Percentual dos Desempregados Inscritos por Motivos de Inscrição**



## QUADRO IX - OFERTAS DE EMPREGO POR GRUPOS DE PROFISSÕES

Movimento ao longo dos meses

REGIÃO AUTÓNOMA DA MADEIRA

Grupos de Profissões - CPP/10	JULHO/16		JUNHO/17		JULHO/17		Var. %	
	V.A.	%	V.A.	%	V.A.	%	Mês homól.	Mês anter.
<b>Total</b>	<b>173</b>	<b>100,0</b>	<b>358</b>	<b>100,0</b>	<b>235</b>	<b>100,0</b>	<b>35,8</b>	<b>-34,4</b>
01 Oficiais das Forças Armadas	-	-	-	-	-	-	-	-
02 Sargentos das Forças Armadas	-	-	-	-	-	-	-	-
03 Outro pessoal das Forças Armadas	-	-	-	-	-	-	-	-
11 Repres.do poder legislativo e de órgãos executivos, dirigentes sup. Adm.Pública, de org.espec., diretores e gestores de empresas	-	-	-	-	-	-	-	-
12 Diretores de serviços administrativos e comerciais	-	-	1	0,3	-	-	-	-100,0
13 Diretores de produção e de serviços especializados	-	-	-	-	-	-	-	-
14 Diretores de hotelaria, restauração, comércio e de outros serviços	-	-	-	-	-	-	-	-
21 Especialistas das ciências físicas, matemáticas, engenharias e técnicas afins	5	2,9	11	3,1	4	1,7	-20,0	-63,6
22 Profissionais de saúde	2	1,2	2	0,6	1	0,4	-50,0	-50,0
23 Professores	1	0,6	-	-	1	0,4	-	-
24 Especialistas em finanças, contabilidade, org. administrativa, relações púb. e comerciais	4	2,3	4	1,1	3	1,3	-25,0	-25,0
25 Especialistas em tecnologias de informação e comunicação (TIC)	1	0,6	5	1,4	1	0,4	-	-80,0
26 Especialistas em assuntos jurídicos, sociais, artísticos e culturais	-	-	4	1,1	-	-	-	-100,0
31 Técnicos e profissões das ciências e engenharia, de nível intermédio	3	1,7	4	1,1	-	-	-100,0	-100,0
32 Técnicos e profissionais, de nível intermédio da saúde	1	0,6	3	0,8	1	0,4	-	-66,7
33 Técnicos de nível intermédio, das áreas financeira, administrativa e dos negócios	7	4,0	11	3,1	4	1,7	-42,9	-63,6
34 Técnicos nível intermédio dos serviços jurídicos, sociais, desportivos, culturais e simil.	3	1,7	3	0,8	5	2,1	66,7	66,7
35 Técnicos das tecnologias de informação e comunicação	-	-	1	0,3	-	-	-	-100,0
41 Empregados de escritório, secretários em geral e operadores de processamento de dados	9	5,2	15	4,2	9	3,8	-	-40,0
42 Pessoal de apoio direto a clientes	7	4,0	8	2,2	7	3,0	-	-12,5
43 Operadores de dados, de contabilidade, estatística, de serv. financ. e relac. com o registo	-	-	6	1,7	2	0,9	-	-66,7
44 Outro pessoal de apoio de tipo administrativo	-	-	-	-	-	-	-	-
51 Trabalhadores dos serviços pessoais	60	34,7	118	33,0	78	33,2	30,0	-33,9
52 Vendedores	23	13,3	28	7,8	23	9,8	-	-17,9
53 Trabalhadores dos cuidados pessoais e similares	-	-	2	0,6	5	2,1	-	150,0
54 Pessoal dos serviços de proteção e segurança	-	-	3	0,8	-	-	-	-100,0
61 Agricultores e trab. qualificados da agricultura e prod. animal, orientados para o mercado	-	-	8	2,2	5	2,1	-	-37,5
62 Trab. qualificados da floresta, pesca e caça, orientados para o mercado	4	2,3	-	-	1	0,4	-75,0	-
63 Agricultores, criadores de animais, pescadores, caçadores e coletores, de subsistência	-	-	-	-	4	1,7	-	-
71 Trabalhadores qualificados da construção e similares, exceto eletricitista	2	1,2	15	4,2	6	2,6	200,0	-60,0
72 Trabalhadores qualificados da metalurgia, metalomecânica e similares	7	4,0	6	1,7	14	6,0	100,0	133,3
73 Trab. qualificados da impressão, fabrico de instrum. precisão, joalheiros, artesãos e simil.	-	-	-	-	-	-	-	-
74 Trabalhadores qualificados em eletricidade e em eletrónica	-	-	6	1,7	6	2,6	-	-
75 Trabalhadores da transf. alimentos, da madeira, do vestuário e outras ind. e artesanato	4	2,3	14	3,9	9	3,8	125,0	-35,7
81 Operadores de instalações fixas e máquinas	2	1,2	5	1,4	3	1,3	50,0	-40,0
82 Trabalhadores da montagem	-	-	-	-	-	-	-	-
83 Condutores de veículos e operadores de equipamentos móveis	4	2,3	9	2,5	6	2,6	50,0	-33,3
91 Trabalhadores de limpeza	15	8,7	29	8,1	13	5,5	-13,3	-55,2
92 Trabalhadores não qualificados da agricultura, produção animal, pesca e floresta	-	-	-	-	1	0,4	-	-
93 Trabalhadores não qualificados da ind. extrativa, construção, ind. transf. e transportes	-	-	11	3,1	6	2,6	-	-45,5
94 Assistentes na preparação de refeições	6	3,5	18	5,0	13	5,5	116,7	-27,8
95 Vendedores ambulantes (exceto de alimentos) e prestadores de serviços na rua	-	-	-	-	-	-	-	-
96 Trabalhadores dos resíduos e de outros serviços elementares	3	1,7	8	2,2	4	1,7	33,3	-50,0

## QUADRO X - OFERTAS DE EMPREGO POR ATIVIDADE ECONÓMICA

Movimento ao longo dos meses

REGIÃO AUTÓNOMA DA MADEIRA

Atividade Económica - CAE / Rev.3	JULHO/16		JUNHO/17		JULHO/17		Var. %	
	V.A.	%	V.A.	%	V.A.	%	Mês homól.	Mês anter.
<b>Total</b>	<b>173</b>	<b>100,0</b>	<b>358</b>	<b>100,0</b>	<b>235</b>	<b>100,0</b>	<b>35,8</b>	<b>-34,4</b>
<b>Agricultura, pecuária, caça, floresta e pesca</b>	<b>5</b>	<b>2,9</b>	<b>2</b>	<b>0,6</b>	<b>5</b>	<b>2,1</b>	<b>-</b>	<b>150,0</b>
<b>Indústria, energia e água e construção</b>	<b>18</b>	<b>10,4</b>	<b>63</b>	<b>17,6</b>	<b>31</b>	<b>13,2</b>	<b>72,2</b>	<b>-50,8</b>
Indústrias extrativas	-	-	-	-	1	0,4	-	-
Indústrias alimentares das bebidas e do tabaco	9	5,2	15	4,2	7	3,0	-22,2	-53,3
Fabricação de têxteis	-	-	1	0,3	1	0,4	-	-
Indústria do vestuário	-	-	1	0,3	1	0,4	-	-
Indústria do couro e dos produtos do couro	-	-	-	-	-	-	-	-
Indústria da madeira e da cortiça	-	-	1	0,3	-	-	-	-100,0
Indústrias do papel, impressão e reprodução	-	-	2	0,6	1	0,4	-	-50,0
Fab.prod. petrol., quím., farmac., borracha e plástico	3	1,7	2	0,6	-	-	-100,0	-100,0
Fab. de outros produtos minerais não metálicos	-	-	8	2,2	-	-	-	-100,0
Ind. metalúrgica de base e fab. produtos metálicos	-	-	2	0,6	4	1,7	-	100,0
Fab. eq. informático, elétrico, máq. e equip. n.e.	-	-	4	1,1	-	-	-	-100,0
Fab. veic. automóveis e outro equip.de transporte	-	-	-	-	-	-	-	-
Fab.mobiliário, repar. máq. e equip., e outras ind.transf.	-	-	-	-	-	-	-	-
Eletricidade, gás e água, saneam., resíd.e despoluição	-	-	1	0,3	1	0,4	-	-
Construção	6	3,5	26	7,3	15	6,4	150,0	-42,3
<b>Serviços</b>	<b>150</b>	<b>86,7</b>	<b>293</b>	<b>81,8</b>	<b>199</b>	<b>84,7</b>	<b>32,7</b>	<b>-32,1</b>
Comércio, manut. repar. veículos autom. e motoc.	13	7,5	9	2,5	9	3,8	-30,8	-
Comércio por grosso e a retalho	28	16,2	34	9,5	40	17,0	42,9	17,6
Transportes e armazenagem	1	0,6	4	1,1	2	0,9	100,0	-50,0
Alojamento, restauração e similares	72	41,6	150	41,9	93	39,6	29,2	-38,0
Atividades de informação e de comunicação	-	-	9	2,5	1	0,4	-	-88,9
Atividades financeiras e de seguros	-	-	2	0,6	-	-	-	-100,0
Atividades imobiliárias, administ. e dos serviços apoio	7	4,0	34	9,5	23	9,8	228,6	-32,4
Atividades de consultoria, científicas, técnicas e simil.	7	4,0	12	3,4	5	2,1	-28,6	-58,3
Admin. pública, educação, ativ. saúde e apoio social	7	4,0	11	3,1	11	4,7	57,1	-
Outras atividades de serviços	15	8,7	28	7,8	15	6,4	-	-46,4

## QUADRO XI - OFERTAS DE EMPREGO POR GRUPOS DE PROFISSÕES

Situação no fim dos meses

REGIÃO AUTÓNOMA DA MADEIRA

Grupos de Profissões - CPP/10	JULHO/16		JUNHO/17		JULHO/17		Var. %	
	V.A.	%	V.A.	%	V.A.	%	Mês homól.	Mês anter.
<b>Total</b>	<b>303</b>	<b>100,0</b>	<b>519</b>	<b>100,0</b>	<b>597</b>	<b>100,0</b>	<b>97,0</b>	<b>15,0</b>
01 Oficiais das Forças Armadas	-	-	-	-	-	-	-	-
02 Sargentos das Forças Armadas	-	-	-	-	-	-	-	-
03 Outro pessoal das Forças Armadas	-	-	-	-	-	-	-	-
11 Repres.do poder legislativo e de órgãos executivos, dirigentes sup. Adm.Pública, de org.espec., diretores e gestores de empresas	-	-	-	-	-	-	-	-
12 Diretores de serviços administrativos e comerciais	-	-	-	-	-	-	-	-
13 Diretores de produção e de serviços especializados	-	-	-	-	-	-	-	-
14 Diretores de hotelaria, restauração, comércio e de outros serviços	-	-	1	0,2	1	0,2	-	-
21 Especialistas das ciências físicas, matemáticas, engenharias e técnicas afins	4	1,3	8	1,5	9	1,5	125,0	12,5
22 Profissionais de saúde	6	2,0	5	1,0	4	0,7	-33,3	-20,0
23 Professores	-	-	1	0,2	2	0,3	-	100,0
24 Especialistas em finanças, contabilidade, org. administrativa, relações púb. e comerciais	3	1,0	4	0,8	4	0,7	33,3	-
25 Especialistas em tecnologias de informação e comunicação (TIC)	2	0,7	3	0,6	2	0,3	-	-33,3
26 Especialistas em assuntos jurídicos, sociais, artísticos e culturais	-	-	1	0,2	1	0,2	-	-
31 Técnicos e profissões das ciências e engenharia, de nível intermédio	3	1,0	7	1,3	6	1,0	100,0	-14,3
32 Técnicos e profissionais, de nível intermédio da saúde	3	1,0	5	1,0	3	0,5	-	-40,0
33 Técnicos de nível intermédio, das áreas financeira, administrativa e dos negócios	10	3,3	15	2,9	14	2,3	40,0	-6,7
34 Técnicos nível intermédio dos serviços jurídicos, sociais, desportivos, culturais e simil.	2	0,7	2	0,4	6	1,0	200,0	200,0
35 Técnicos das tecnologias de informação e comunicação	-	-	1	0,2	1	0,2	-	-
41 Empregados de escritório, secretários em geral e operadores de processamento de dados	17	5,6	8	1,5	12	2,0	-29,4	50,0
42 Pessoal de apoio direto a clientes	13	4,3	13	2,5	18	3,0	38,5	38,5
43 Operadores de dados, de contabilidade, estatística, de serv. financ. e relac. com o registo	2	0,7	4	0,8	6	1,0	200,0	50,0
44 Outro pessoal de apoio de tipo administrativo	-	-	-	-	-	-	-	-
51 Trabalhadores dos serviços pessoais	131	43,2	211	40,7	233	39,0	77,9	10,4
52 Vendedores	33	10,9	37	7,1	49	8,2	48,5	32,4
53 Trabalhadores dos cuidados pessoais e similares	-	-	2	0,4	6	1,0	-	200,0
54 Pessoal dos serviços de proteção e segurança	2	0,7	7	1,3	6	1,0	200,0	-14,3
61 Agricultores e trab. qualificados da agricultura e prod. animal, orientados para o mercado	-	-	12	2,3	10	1,7	-	-16,7
62 Trab. qualificados da floresta, pesca e caça, orientados para o mercado	4	1,3	6	1,2	6	1,0	50,0	-
63 Agricultores, criadores de animais, pescadores, caçadores e coletores, de subsistência	-	-	1	0,2	5	0,8	-	400,0
71 Trabalhadores qualificados da construção e similares, exceto eletricitista	4	1,3	28	5,4	26	4,4	550,0	-7,1
72 Trabalhadores qualificados da metalurgia, metalomecânica e similares	10	3,3	13	2,5	25	4,2	150,0	92,3
73 Trab. qualificados da impressão, fabrico de instrum. precisão, joalheiros, artesãos e simil.	-	-	-	-	-	-	-	-
74 Trabalhadores qualificados em eletricidade e em eletrónica	1	0,3	12	2,3	15	2,5	1400,0	25,0
75 Trabalhadores da transf. alimentos, da madeira, do vestuário e outras ind. e artesanato	6	2,0	20	3,9	26	4,4	333,3	30,0
81 Operadores de instalações fixas e máquinas	3	1,0	2	0,4	3	0,5	-	50,0
82 Trabalhadores da montagem	-	-	-	-	-	-	-	-
83 Condutores de veículos e operadores de equipamentos móveis	4	1,3	8	1,5	7	1,2	75,0	-12,5
91 Trabalhadores de limpeza	22	7,3	31	6,0	33	5,5	50,0	6,5
92 Trabalhadores não qualificados da agricultura, produção animal, pesca e floresta	-	-	-	-	1	0,2	-	-
93 Trabalhadores não qualificados da ind. extrativa, construção, ind. transf. e transportes	1	0,3	23	4,4	24	4,0	2300,0	4,3
94 Assistentes na preparação de refeições	14	4,6	24	4,6	27	4,5	92,9	12,5
95 Vendedores ambulantes (exceto de alimentos) e prestadores de serviços na rua	-	-	-	-	-	-	-	-
96 Trabalhadores dos resíduos e de outros serviços elementares	3	1,0	4	0,8	6	1,0	100,0	50,0

## QUADRO XII - OFERTAS DE EMPREGO POR ATIVIDADE ECONÓMICA

Situação no fim dos meses

REGIÃO AUTÓNOMA DA MADEIRA

Atividade Económica - CAE / Rev.3	JULHO/16		JUNHO/17		JULHO/17		Var. %	
	V.A.	%	V.A.	%	V.A.	%	Mês homól.	Mês anter.
<b>Total</b>	<b>303</b>	<b>100,0</b>	<b>519</b>	<b>100,0</b>	<b>597</b>	<b>100,0</b>	<b>97,0</b>	<b>15,0</b>
<b>Agricultura, pecuária, caça, floresta e pesca</b>	<b>4</b>	<b>1,3</b>	<b>9</b>	<b>1,7</b>	<b>11</b>	<b>1,8</b>	175,0	22,2
<b>Indústria, energia e água e construção</b>	<b>28</b>	<b>9,2</b>	<b>95</b>	<b>18,3</b>	<b>100</b>	<b>16,8</b>	<b>257,1</b>	<b>5,3</b>
Indústrias extrativas	-	-	-	-	1	0,2	-	-
Indústrias alimentares das bebidas e do tabaco	11	3,6	20	3,9	23	3,9	109,1	15,0
Fabricação de têxteis	1	0,3	3	0,6	3	0,5	200,0	-
Indústria do vestuário	-	-	-	-	1	0,2	-	-
Indústria do couro e dos produtos do couro	-	-	-	-	-	-	-	-
Indústria da madeira e da cortiça	1	0,3	1	0,2	1	0,2	-	-
Indústrias do papel, impressão e reprodução	-	-	-	-	-	-	-	-
Fab. prod. petrol., quím., farmac., borracha e plástico	3	1,0	9	1,7	8	1,3	166,7	-11,1
Fab. de outros produtos minerais não metálicos	-	-	1	0,2	1	0,2	-	-
Ind. metalúrgica de base e fab. produtos metálicos	1	0,3	5	1,0	7	1,2	600,0	40,0
Fab. eq. informático, elétrico, máq. e equip. n.e.	1	0,3	3	0,6	3	0,5	200,0	-
Fab. veic. automóveis e outro equip.de transporte	-	-	-	-	-	-	-	-
Fab.mobiliário, repar. máq. e equip., e outras ind.transf.	2	0,7	2	0,4	2	0,3	-	-
Eletricidade, gás e água, saneam., resíd.e despoluição	-	-	1	0,2	1	0,2	-	-
Construção	8	2,6	50	9,6	49	8,2	512,5	-2,0
<b>Serviços</b>	<b>271</b>	<b>89,4</b>	<b>415</b>	<b>80,0</b>	<b>486</b>	<b>81,4</b>	<b>79,3</b>	<b>17,1</b>
Comércio, manut. repar. veículos autom. e motoc.	11	3,6	16	3,1	24	4,0	118,2	50,0
Comércio por grosso e a retalho	38	12,5	53	10,2	74	12,4	94,7	39,6
Transportes e armazenagem	3	1,0	3	0,6	2	0,3	-33,3	-33,3
Alojamento, restauração e similares	135	44,6	236	45,5	258	43,2	91,1	9,3
Atividades de informação e de comunicação	6	2,0	5	1,0	2	0,3	-66,7	-60,0
Atividades financeiras e de seguros	-	-	1	0,2	1	0,2	-	-
Atividades imobiliárias, administ. e dos serviços apoio	37	12,2	46	8,9	55	9,2	48,6	19,6
Atividades de consultoria, científicas, técnicas e simil.	5	1,7	13	2,5	14	2,3	180,0	7,7
Admin. pública, educação, ativ. saúde e apoio social	14	4,6	6	1,2	15	2,5	7,1	150,0
Outras atividades de serviços	22	7,3	36	6,9	41	6,9	86,4	13,9

## QUADRO XIII - COLOCAÇÕES EFECTUADAS POR GRUPOS DE PROFISSÕES

Movimento ao longo dos meses

REGIÃO AUTÓNOMA DA MADEIRA

Grupos de Profissões - CPP/10	JULHO/16				JUNHO/17				JULHO/17				Var. %	
	H	M	TOTAL	%	H	M	TOTAL	%	H	M	TOTAL	%	Mês homól.	Mês anter.
<b>Total</b>	<b>74</b>	<b>65</b>	<b>274</b>	<b>100,0</b>	<b>95</b>	<b>92</b>	<b>187</b>	<b>100,0</b>	<b>69</b>	<b>50</b>	<b>119</b>	<b>100,0</b>	<b>-56,6</b>	<b>-36,4</b>
01 Oficiais das Forças Armadas	-	-	-	-	-	-	-	-	-	-	-	-	-	-
02 Sargentos das Forças Armadas	2	-	-	-	-	-	-	-	-	-	-	-	-	-
03 Outro pessoal das Forças Armadas	-	-	-	-	-	-	-	-	-	-	-	-	-	-
11 Repres.do poder legislativo e de órgãos executivos, dirigentes sup. Adm.Pública, de org.espec., diretores e gestores de empresas	10	4	14	5,1	-	-	-	-	-	-	-	-	-100,0	-
12 Diretores de serviços administrativos e comerciais	-	-	-	-	-	1	1	0,5	-	-	-	-	-	-100,0
13 Diretores de produção e de serviços especializados	1	3	4	1,5	-	-	-	-	-	-	-	-	-100,0	-
14 Diretores de hotelaria, restauração, comércio e de outros serviços	-	1	1	0,4	-	-	-	-	-	-	-	-	-100,0	-
21 Especialistas das ciências físicas, matemáticas, engenharias e técnicas afins	-	-	-	-	4	4	8	4,3	1	-	1	0,8	-	-87,5
22 Profissionais de saúde	-	-	-	-	-	1	1	0,5	-	-	-	-	-	-100,0
23 Professores	-	-	-	-	-	-	-	-	-	-	-	-	-	-
24 Especialistas em finanças, contabilidade, org. administrativa, relações púb. e comerciais	-	-	-	-	-	6	6	3,2	1	1	2	1,7	-	-66,7
25 Especialistas em tecnologias de informação e comunicação (TIC)	1	-	1	0,4	2	-	2	1,1	2	-	2	1,7	100,0	0,0
26 Especialistas em assuntos jurídicos, sociais, artísticos e culturais	-	-	-	-	1	3	4	2,1	-	-	-	-	-	-100,0
31 Técnicos e profissões das ciências e engenharia, de nível intermédio	2	-	2	0,7	-	-	-	-	1	-	1	0,8	-50,0	-
32 Técnicos e profissionais, de nível intermédio da saúde	1	-	1	0,4	-	1	1	0,5	1	1	2	1,7	100,0	100,0
33 Técnicos de nível intermédio, das áreas financeira, administrativa e dos negócios	-	-	-	-	7	1	8	4,3	1	1	2	1,7	-	-75,0
34 Técnicos nível intermédio dos serviços jurídicos, sociais, desportivos, culturais e simil.	1	-	1	0,4	-	1	1	0,5	-	1	1	0,8	0,0	0,0
35 Técnicos das tecnologias de informação e comunicação	-	-	-	-	-	-	-	-	-	-	-	-	-	-
41 Empregados de escritório, secretários em geral e operadores de processamento de dados	4	-	4	1,5	4	11	15	8,0	2	2	4	3,4	0,0	-73,3
42 Pessoal de apoio direto a clientes	-	-	-	-	1	2	3	1,6	3	-	3	2,5	-	0,0
43 Operadores de dados, de contabilidade, estatística, de serv. financ. e relac. com o registo	62	61	123	44,9	4	1	5	2,7	-	-	-	-	-100,0	-100,0
44 Outro pessoal de apoio de tipo administrativo	5	1	6	2,2	-	-	-	-	-	-	-	-	-100,0	-
51 Trabalhadores dos serviços pessoais	17	13	30	10,9	11	18	29	15,5	14	18	32	26,9	6,7	10,3
52 Vendedores	-	-	-	-	18	17	35	18,7	2	7	9	7,6	-	-74,3
53 Trabalhadores dos cuidados pessoais e similares	21	27	48	17,5	1	2	3	1,6	-	2	2	1,7	-95,8	-33,3
54 Pessoal dos serviços de proteção e segurança	4	-	4	1,5	1	-	1	0,5	1	-	1	0,8	-75,0	0,0
61 Agricultores e trab. qualificados da agricultura e prod. animal, orientados para o mercado	-	-	-	-	5	-	5	2,7	5	-	5	4,2	-	0,0
62 Trab. qualificados da floresta, pesca e caça, orientados para o mercado	9	6	15	5,5	-	-	-	-	1	-	1	0,8	-93,3	-
63 Agricultores, criadores de animais, pescadores, caçadores e coletores, de subsistência	2	3	5	1,8	-	-	-	-	-	-	-	-	-100,0	-
71 Trabalhadores qualificados da construção e similares, exceto eletricitista	-	7	7	2,6	7	-	7	3,7	7	-	7	5,9	0,0	0,0
72 Trabalhadores qualificados da metalurgia, metalomecânica e simil.	4	4	8	2,9	1	-	1	0,5	3	-	3	2,5	-62,5	200,0
73 Trab. qualificados da impressão, fabrico de instrum. precisão, joalheiros, artesãos e simil.	-	-	-	-	-	-	-	-	-	-	-	-	-	-
74 Trabalhadores qualificados em eletricidade e em eletrónica	-	-	-	-	2	-	2	1,1	3	-	3	2,5	-	50,0
75 Trabalhadores da transf. alimentos, da madeira, do vestuário e outras ind. e artesanato	-	-	-	-	1	4	5	2,7	3	1	4	3,4	-	-20,0
81 Operadores de instalações fixas e máquinas	-	-	-	-	-	3	3	1,6	-	-	-	-	-	-100,0
82 Trabalhadores da montagem	-	-	-	-	-	-	-	-	-	-	-	-	-	-
83 Condutores de veículos e operadores de equipamentos móveis	-	-	-	-	5	-	5	2,7	7	-	7	5,9	-	40,0
91 Trabalhadores de limpeza	-	-	-	-	2	13	15	8,0	-	12	12	10,1	-	-20,0
92 Trabalhadores não qualificados da agricultura, produção animal, pesca e floresta	-	-	-	-	-	-	-	-	-	-	-	-	-	-
93 Trabalhadores não qualificados da ind. extrativa, construção, ind. transf. e transportes	-	-	-	-	5	-	5	2,7	6	-	6	5,0	-	20,0
94 Assistentes na preparação de refeições	-	-	-	-	5	1	6	3,2	4	4	8	6,7	-	33,3
95 Vendedores ambulantes (exceto de alimentos) e prestadores de serviços na rua	-	-	-	-	-	-	-	-	-	-	-	-	-	-
96 Trabalhadores dos resíduos e de outros serviços elementares	-	-	-	-	8	2	10	5,3	1	-	1	0,8	-	-90,0



**QUADRO XIV - COLOCAÇÕES EFECTUADAS POR ATIVIDADE ECONÓMICA**  
Movimento ao longo dos meses

REGIÃO AUTÓNOMA DA MADEIRA

Actividade Económica - CAE / Rev.3	JULHO/16				JUNHO/17				JULHO/17				Var. %	
	H	M	TOTAL	%	H	M	TOTAL	%	H	M	TOTAL	%	Mês homól.	Mês anter.
<b>Total</b>	<b>74</b>	<b>65</b>	<b>139</b>	<b>100,0</b>	<b>95</b>	<b>92</b>	<b>187</b>	<b>100,0</b>	<b>69</b>	<b>50</b>	<b>119</b>	<b>100,0</b>	<b>-14,4</b>	<b>-36,4</b>
<b>Agricultura, pecuária, caça, floresta e pesca</b>	<b>2</b>	<b>-</b>	<b>2</b>	<b>1,4</b>	<b>2</b>	<b>3</b>	<b>5</b>	<b>2,7</b>	<b>1</b>	<b>-</b>	<b>1</b>	<b>0,8</b>	<b>-50,0</b>	<b>-80,0</b>
<b>Indústria, energia e água e construção</b>	<b>10</b>	<b>4</b>	<b>14</b>	<b>10,1</b>	<b>18</b>	<b>8</b>	<b>26</b>	<b>13,9</b>	<b>19</b>	<b>1</b>	<b>20</b>	<b>16,8</b>	<b>42,9</b>	<b>-23,1</b>
Indústrias extrativas	-	-	-	-	-	-	-	-	-	-	-	-	-	-
Indústrias alimentares das bebidas e do tabaco	1	3	4	2,9	1	2	3	1,6	1	1	2	1,7	-50,0	-33,3
Fabricação de têxteis	-	1	1	0,7	-	-	-	-	1	-	1	0,8	-	-
Indústria do vestuário	-	-	-	-	-	1	1	0,5	-	-	-	-	-	-100,0
Indústria do couro e dos produtos do couro	-	-	-	-	-	-	-	-	-	-	-	-	-	-
Indústria da madeira e da cortiça	-	-	-	-	-	-	-	-	-	-	-	-	-	-
Indústrias do papel, impressão e reprodução	-	-	-	-	1	1	2	1,1	1	-	1	0,8	-	-50,0
Fab.prod. petrol., quím., farmac., borracha e plástico	1	-	1	0,7	1	-	1	0,5	-	-	-	-	-100,0	-100,0
Fab. de outros produtos minerais não metálicos	-	-	-	-	7	1	8	4,3	-	-	-	-	-	-100,0
Ind. metalúrgica de base e fab. produtos metálicos	2	-	2	1,4	-	-	-	-	2	-	2	1,7	-	-
Fab. eq. informático, elétrico, máq. e equip. n.e.	1	-	1	0,7	-	1	1	0,5	-	-	-	-	-100,0	-100,0
Fab. veíc. automóveis e outro equip.de transporte	-	-	-	-	-	-	-	-	-	-	-	-	-	-
Fab. mobiliário, repar. máq. e equip., e outras ind.transf.	1	-	1	0,7	-	-	-	-	-	-	-	-	-100,0	-
Eletricidade, gás e água, saneam., resid.e despoluição	-	-	-	-	-	-	-	-	2	-	2	1,7	-	-
Construção	4	-	4	2,9	8	2	10	5,3	12	-	12	10,1	200,0	20,0
<b>Serviços</b>	<b>62</b>	<b>61</b>	<b>123</b>	<b>88,5</b>	<b>75</b>	<b>81</b>	<b>156</b>	<b>83,4</b>	<b>49</b>	<b>49</b>	<b>98</b>	<b>82,4</b>	<b>-20,3</b>	<b>-37,2</b>
Comércio, manut. repar. veículos autom. e motoc.	5	1	6	4,3	3	1	4	2,1	1	-	1	0,8	-83,3	-75,0
Comércio por grosso e a retalho	17	13	30	21,6	29	13	42	22,5	6	6	12	10,1	-60,0	-71,4
Transportes e armazenagem	-	-	-	-	2	-	2	1,1	3	-	3	2,5	-	50,0
Alojamento, restauração e similares	21	27	48	34,5	22	32	54	28,9	27	23	50	42,0	4,2	-7,4
Atividades de informação e de comunicação	4	-	4	2,9	2	4	6	3,2	3	1	4	3,4	-	-33,3
Atividades financeiras e de seguros	-	-	-	-	1	-	1	0,5	-	-	-	-	-	-100,0
Atividades imobiliárias, administ. e dos serviços apoio	9	6	15	10,8	5	9	14	7,5	5	8	13	10,9	-13,3	-7,1
Atividades de consultoria, científicas, técnicas e simil.	2	3	5	3,6	2	6	8	4,3	2	2	4	3,4	-20,0	-50,0
Admin. pública, educação, ativ. saúde e apoio social	-	7	7	5,0	3	7	10	5,3	-	2	2	1,7	-71,4	-80,0
Outras atividades de serviços	4	4	8	5,8	6	9	15	8,0	2	7	9	7,6	12,5	-40,0



## CONCEITOS E DEFINIÇÕES:

**PEDIDOS DE EMPREGO** - Total de pessoas com idade igual ou superior a 16 anos (salvaguardando as reservas previstas na lei), inscritas no Centro de Emprego para obter um emprego por conta de outrém.

### Subdividem-se nas categorias:

**DESEMPREGADOS/DESEMPREGO REGISTADO** - Candidatos inscritos que não têm trabalho, procuram um emprego como trabalhador por conta de outrém, estão imediatamente disponíveis e têm capacidade para trabalhar, dos quais:

**1º emprego:** nunca trabalharam,  
**Novo emprego:** já trabalharam.

**EMPREGADOS** - Candidatos inscritos que, tendo um emprego a tempo completo ou parcial pretendem mudar para outro emprego; (inclui candidatos na situação de suspensos temporariamente do trabalho, mas que mantêm um vínculo formal à empresa);

**OCUPADOS** - Candidatos inscritos a desenvolver uma atividade temporária, no âmbito da satisfação de necessidades coletivas, ao abrigo de um Programa Ocupacional de Emprego, a frequentar formação profissional ou integrado em medidas ativas de emprego, com exceção das medidas que visem a criação do próprio emprego ou de postos de trabalho, ou seja, que visem a integração direta no mercado de trabalho;

**INDISPONÍVEIS TEMPORARIAMENTE** - Candidatos inscritos que não reúnem as condições imediatas para o trabalho e apresentam indisponibilidade justificada.

**DESEMPREGADOS JOVENS** - Candidatos desempregados com menos de 25 anos de idade.

**DESEMPREGADOS ADULTOS** - Candidatos desempregados com 25 ou mais anos de idade.

**DESEMPREGADOS DE CURTA DURAÇÃO** - Candidatos inscritos como desempregados há menos de um ano.

**DESEMPREGADOS DE LONGA DURAÇÃO** - Candidatos inscritos como desempregados há um ano ou mais.

**OFERTAS DE EMPREGO** - Empregos disponíveis comunicados pelas entidades empregadoras ao Centro de Emprego.

**COLOCAÇÕES** - Ofertas de emprego satisfeitas, com candidatos apresentados pelo Centro de Emprego.

**AUTOCOLOCAÇÕES** - Obtenção, por iniciativa própria, de colocações profissionais.

As estatísticas dos **Pedidos** e **Ofertas de Emprego**, podem referir-se a:

**Situação no fim do mês** - Número de registos existentes no final do mês.

**Movimento ao longo do mês** - Número de registos durante o mês.

As estatísticas das **Colocações** referem-se apenas ao movimento ao longo do mês.

## CLASSIFICAÇÕES UTILIZADAS:

**Classificação Portuguesa das Profissões - 2010** - 14ª Deliberação da secção permanente de coordenação estatística do Conselho Superior de Estatística - Instituto Nacional de Estatística, I.P. (DR, IIª Série, nº106 de 01/06/2010).

**Classificação Portuguesa das Atividades Económicas – CAE - Rev. 3** (D.L. 381/2007, de 14/11).



**SINAIS CONVENCIONAIS:**

- ... Confidencial
- Resultado nulo
- x Dado não disponível
- \* Dado retificado
- 0 Dado inferior a metade da unidade utilizada

**SIGLAS**

<b>H</b>	Total no sexo masculino
<b>M</b>	Total no sexo feminino
<b>&lt; 25 anos</b>	Menores de 25 anos
<b>&gt;= 25 anos</b>	Com 25 anos ou mais
<b>&lt; 1 ano</b>	Há menos de 1 ano
<b>&gt;= 1 ano</b>	Há 1 ano ou mais
<b>%</b>	Valor percentual

## FICHA TÉCNICA

### Edição

Secretaria Regional da Inclusão e Assuntos Sociais  
Instituto de Emprego da Madeira, IP-RAM  
Rua da Boa Viagem, nº 36  
9060 - 027 Funchal  
Tel.: 291 213 260 /1  
Fax: 291 220 014  
E-mail: [emprego@iem.madeira.gov.pt](mailto:emprego@iem.madeira.gov.pt)  
Site: [www.iem.gov-madeira.pt](http://www.iem.gov-madeira.pt)

### Coordenação e Conceção Gráfica

Direção de Planeamento e Promoção de Emprego  
Gabinete de Planeamento e Estatística

**Formato:** Publicação em suporte eletrónico

**Periodicidade:** Mensal

**Data de edição:** Agosto de 2017