

SÍNTESE - INDICADORES DO MERCADO DE EMPREGO

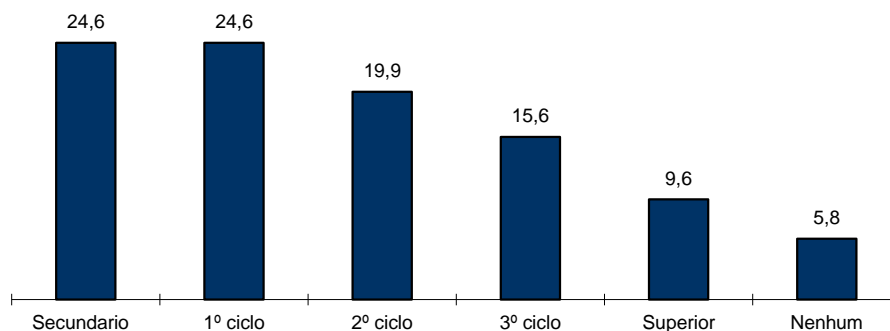
REGIÃO AUTÓNOMA DA MADEIRA

	ABRIL/16		MARÇO/17		ABRIL/17		VARIACÃO %	
	V.A.	%	V.A.	%	V.A.	%	Mês Homólogo	Mês Anterior
DESEMPREGO REGISTRADO	22.339	100,0	19.971	100,0	19.124	100,0	-14,4	-4,2
Homens	11.954	53,5	10.328	51,7	9.867	51,6	-17,5	-4,5
Mulheres	10.385	46,5	9.643	48,3	9.257	48,4	-10,9	-4,0
< 25 anos de idade	2.887	12,9	2.457	12,3	2.166	11,3	-25,0	-11,8
Homens	1.445		1.181		1.059		-26,7	-10,3
Mulheres	1.442		1.276		1.107		-23,2	-13,2
>= 25 anos de idade	19.452	87,1	17.514	87,7	16.958	88,7	-12,8	-3,2
Homens	10.509		9.147		8.808		-16,2	-3,7
Mulheres	8.943		8.367		8.150		-8,9	-2,6
< 1 ano de inscrição	9.574	42,9	8.771	43,9	8.151	42,6	-14,9	-7,1
Homens	4.997		4.451		4.077		-18,4	-8,4
Mulheres	4.577		4.320		4.074		-11,0	-5,7
>= 1 ano de inscrição	12.765	57,1	11.200	56,1	10.973	57,4	-14,0	-2,0
Homens	6.957		5.877		5.790		-16,8	-1,5
Mulheres	5.808		5.323		5.183		-10,8	-2,6
Primeiro Emprego	2.438	10,9	2.097	10,5	1.877	9,8	-23,0	-10,5
Novo Emprego	19.901	89,1	17.874	89,5	17.247	90,2	-13,3	-3,5
Atividades económicas		100,0		100,0		100,0		
Agric.,pecuária,caça, silvic.e pesca	374	1,9	444	2,5	361	2,1	-3,5	-18,7
Indústria,energia e água e construção	5.413	27,2	4.248	23,8	4.104	23,8	-24,2	-3,4
Serviços	14.114	70,9	13.182	73,7	12.782	74,1	-9,4	-3,0
Nível de Instrução								
Nenhum Nível de Instrução	1.341	6,0	1.138	5,7	1.111	5,8	-17,2	-2,4
Básico - 1º Ciclo	5.584	25,0	4.851	24,3	4.698	24,6	-15,9	-3,2
Básico - 2º Ciclo	4.651	20,8	3.952	19,8	3.805	19,9	-18,2	-3,7
Básico - 3º Ciclo	3.593	16,1	3.169	15,9	2.978	15,6	-17,1	-6,0
Secundário	5.083	22,8	4.945	24,8	4.700	24,6	-7,5	-5,0
Superior	2.087	9,3	1.916	9,6	1.832	9,6	-12,2	-4,4
PROCURA DE EMPREGO AO LONGO DO MÊS								
Desempregados	986	100,0	1.069	100,0	888	100,0	-9,9	-16,9
Homens	525	53,2	517	48,4	413	46,5	-21,3	-20,1
Mulheres	461	46,8	552	51,6	475	53,5	3,0	-13,9
Primeiro Emprego	117	11,9	139	13,0	132	14,9	12,8	-5,0
Novo Emprego	869	88,1	930	87,0	756	85,1	-13,0	-18,7
OFERTAS DE EMPREGO								
Recebidas ao longo do mês	210		242		229		9,0	-5,4
Permanecem no fim do mês	235		433		449		91,1	3,7
AJUSTAMENTO DO MERCADO DE EMPREGO								
Autocolocações	651		582		745		14,4	28,0
Colocações	135		123		102		-24,4	-17,1

**QUADRO I - DESEMPREGO REGISTRADO POR NÍVEL DE INSTRUÇÃO SEGUNDO O GRUPO ETÁRIO E O TEMPO DE INSCRIÇÃO**

REGIÃO AUTÓNOMA DA MADEIRA

HOMENS / MULHERES	< 25 ANOS			≥ 25 ANOS			TOTAL
	TOTAL	< 1ANO	≥1ANO	TOTAL	< 1ANO	≥1ANO	
Total	2.166	1.537	629	16.958	6.614	10.344	19.124
Nenhum Nível de Instrução	4	4	0	1.107	272	835	1.111
Básico - 1º Ciclo	59	35	24	4.639	1.412	3.227	4.698
Básico - 2º Ciclo	288	198	90	3.517	1.368	2.149	3.805
Básico - 3º Ciclo	516	375	141	2.462	1.116	1.346	2.978
Secundário	1.049	749	300	3.651	1.771	1.880	4.700
Superior	250	176	74	1.582	675	907	1.832
HOMENS							
Total	1.059	758	301	8.808	3.319	5.489	9.867
Nenhum Nível de Instrução	3	3	0	707	175	532	710
Básico - 1º Ciclo	44	29	15	2.690	784	1.906	2.734
Básico - 2º Ciclo	165	114	51	2.011	782	1.229	2.176
Básico - 3º Ciclo	274	201	73	1.270	572	698	1.544
Secundário	497	356	141	1.542	756	786	2.039
Superior	76	55	21	588	250	338	664
MULHERES							
Total	1.107	779	328	8.150	3.295	4.855	9.257
Nenhum Nível de Instrução	1	1	0	400	97	303	401
Básico - 1º Ciclo	15	6	9	1.949	628	1.321	1.964
Básico - 2º Ciclo	123	84	39	1.506	586	920	1.629
Básico - 3º Ciclo	242	174	68	1.192	544	648	1.434
Secundário	552	393	159	2.109	1.015	1.094	2.661
Superior	174	121	53	994	425	569	1.168

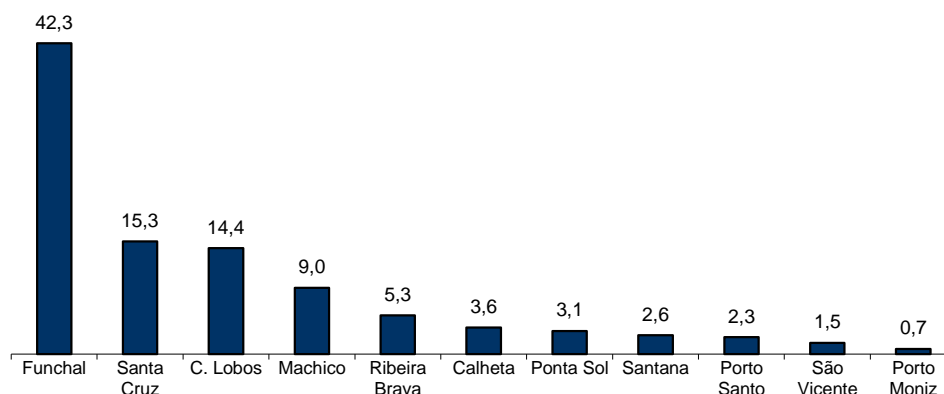
Distribuição Percentual do Desemprego Registrado por Nível de Instrução

QUADRO II - DESEMPREGO REGISTRADO POR CONCELHOS SEGUNDO O GRUPO ETÁRIO E O TEMPO DE INSCRIÇÃO

REGIÃO AUTÓNOMA DA MADEIRA

HOMENS / MULHERES	< 25 ANOS			≥ 25 ANOS			TOTAL
	TOTAL	< 1ANO	≥1ANO	TOTAL	< 1ANO	≥1ANO	
Total	2.166	1.537	629	16.958	6.614	10.344	19.124
Calheta	68	54	14	619	241	378	687
Câmara de Lobos	394	269	125	2.355	906	1.449	2.749
Funchal	783	578	205	7.301	2.814	4.487	8.084
Machico	192	127	65	1.529	602	927	1.721
Ponta do Sol	98	65	33	502	208	294	600
Porto Moniz	11	6	5	120	46	74	131
Ribeira Brava	140	97	43	865	360	505	1.005
Santa Cruz	340	245	95	2.587	1.030	1.557	2.927
Santana	42	24	18	450	111	339	492
São Vicente	46	30	16	243	90	153	289
Porto Santo	52	42	10	387	206	181	439
HOMENS							
Total	1.059	758	301	8.808	3.319	5.489	9.867
Calheta	39	32	7	322	120	202	361
Câmara de Lobos	163	104	59	1.273	467	806	1.436
Funchal	393	302	91	3.778	1.414	2.364	4.171
Machico	95	64	31	836	334	502	931
Ponta do Sol	46	32	14	231	99	132	277
Porto Moniz	7	4	3	74	26	48	81
Ribeira Brava	67	44	23	472	176	296	539
Santa Cruz	177	128	49	1.250	493	757	1.427
Santana	17	9	8	235	60	175	252
São Vicente	27	15	12	137	45	92	164
Porto Santo	28	24	4	200	85	115	228
MULHERES							
Total	1.107	779	328	8.150	3.295	4.855	9.257
Calheta	29	22	7	297	121	176	326
Câmara de Lobos	231	165	66	1.082	439	643	1.313
Funchal	390	276	114	3.523	1.400	2.123	3.913
Machico	97	63	34	693	268	425	790
Ponta do Sol	52	33	19	271	109	162	323
Porto Moniz	4	2	2	46	20	26	50
Ribeira Brava	73	53	20	393	184	209	466
Santa Cruz	163	117	46	1.337	537	800	1.500
Santana	25	15	10	215	51	164	240
São Vicente	19	15	4	106	45	61	125
Porto Santo	24	18	6	187	121	66	211

Distribuição Percentual do Desemprego Registrado por Concelhos

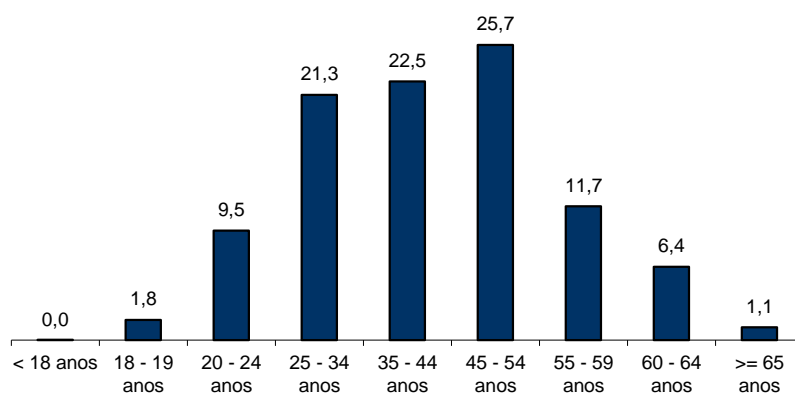


QUADRO III - DESEMPREGO REGISTRADO POR GRUPO ETÁRIO SEGUNDO O TEMPO DE INSCRIÇÃO

REGIÃO AUTÓNOMA DA MADEIRA

HOMENS / MULHERES	TEMPO DE INSCRIÇÃO						TOTAL
	< 1MÊS	1 - 2 MESES	3 - 5 MESES	6 - 11 MESES	12 - 23 MESES	>= 24 MESES	
Total	925	1.981	2.372	2.873	3.357	7.616	19.124
< 18 anos	1	1	1	-	-	-	3
18 - 19 anos	53	82	81	99	22	1	338
20 - 24 anos	165	316	337	401	350	256	1.825
25 - 34 anos	289	577	678	783	783	970	4.080
35 - 44 anos	185	450	561	679	858	1572	4.305
45 - 54 anos	151	381	492	572	770	2543	4.909
55 - 59 anos	56	124	139	207	337	1366	2.229
60 - 64 anos	23	46	73	120	214	746	1.222
>= 65 anos	2	4	10	12	23	162	213
HOMENS							
Total	432	1.002	1.221	1.422	1.672	4.118	9.867
< 18 anos	1	1	1	-	-	-	3
18 - 19 anos	29	47	44	50	9	-	179
20 - 24 anos	81	160	174	170	161	131	877
25 - 34 anos	125	279	330	360	344	417	1.855
35 - 44 anos	82	224	312	336	416	758	2.128
45 - 54 anos	76	197	251	314	406	1466	2.710
55 - 59 anos	27	67	73	120	202	800	1.289
60 - 64 anos	9	24	30	66	119	446	694
>= 65 anos	2	3	6	6	15	100	132
MULHERES							
Total	493	979	1.151	1.451	1.685	3.498	9.257
< 18 anos	-	-	-	-	-	-	0
18 - 19 anos	24	35	37	49	13	1	159
20 - 24 anos	84	156	163	231	189	125	948
25 - 34 anos	164	298	348	423	439	553	2.225
35 - 44 anos	103	226	249	343	442	814	2.177
45 - 54 anos	75	184	241	258	364	1077	2.199
55 - 59 anos	29	57	66	87	135	566	940
60 - 64 anos	14	22	43	54	95	300	528
>= 65 anos	-	1	4	6	8	62	81

Distribuição Percentual do Desemprego Registrado por Grupos Etários





QUADRO IV - DESEMPREGO REGISTRADO POR GRUPOS DE PROFISSÕES
Situação no fim dos meses

REGIÃO AUTÓNOMA DA MADEIRA

Grupos de Profissões - CPP/10	ABRIL/16				MARÇO/17				ABRIL/17				Var. %	
	H	M	TOTAL	%	H	M	TOTAL	%	H	M	TOTAL	%	Mês homól.	Mês anter.
Total	11.954	10.385	22.339	100,0	10.328	9.643	19.971	100,0	9.867	9.257	19.124	100,0	-14,4	-4,2
01 Oficiais das Forças Armadas	5	-	5	0,0	4	1	5	0,0	4	1	5	0,0	-	-
02 Sargentos das Forças Armadas	-	-	-	-	-	-	-	-	-	-	-	-	-	-
03 Outro pessoal das Forças Armadas	9	1	10	0,0	19	1	20	0,1	19	-	19	0,1	90,0	-5,0
11 Repres.do poder legislativo e de órgãos executivos, dirigentes sup. Adm.Pública, de org.espec., diretores e gestores de empresas	11	4	15	0,1	9	2	11	0,1	9	2	11	0,1	-26,7	-
12 Diretores de serviços administrativos e comerciais	36	24	60	0,3	30	15	45	0,2	31	14	45	0,2	-25,0	-
13 Diretores de produção e de serviços especializados	15	7	22	0,1	16	8	24	0,1	17	8	25	0,1	13,6	4,2
14 Diretores de hotelaria, restauração, comércio e de outros serviços	78	46	124	0,6	79	35	114	0,6	77	36	113	0,6	-8,9	-0,9
21 Especialistas das ciências físicas, matemáticas, engenharias e técnicas afins	293	193	486	2,2	264	165	429	2,1	247	159	406	2,1	-16,5	-5,4
22 Profissionais de saúde	27	76	103	0,5	25	87	112	0,6	26	74	100	0,5	-2,9	-10,7
23 Professores	64	237	301	1,3	51	196	247	1,2	48	179	227	1,2	-24,6	-8,1
24 Especialistas em finanças, contabilidade, org. administrativa, relações púb. e comerciais	163	192	355	1,6	126	187	313	1,6	120	183	303	1,6	-14,6	-3,2
25 Especialistas em tecnologias de informação e comunicação (TIC)	82	16	98	0,4	60	14	74	0,4	56	15	71	0,4	-27,6	-4,1
26 Especialistas em assuntos jurídicos, sociais, artísticos e culturais	132	310	442	2,0	130	289	419	2,1	128	286	414	2,2	-6,3	-1,2
31 Técnicos e prof. das ciências e engenharia, de nível intermédio	318	37	355	1,6	279	36	315	1,6	273	37	310	1,6	-12,7	-1,6
32 Técnicos e profissionais, de nível intermédio da saúde	53	139	192	0,9	53	141	194	1,0	48	136	184	1,0	-4,2	-5,2
33 Técnicos de nível intermédio, das áreas financeira, administrativa e dos negócios	318	205	523	2,3	270	177	447	2,2	265	179	444	2,3	-15,1	-0,7
34 Técnicos nível intermédio dos serviços jurídicos, sociais, desportivos, culturais e simil.	172	170	342	1,5	153	152	305	1,5	135	125	260	1,4	-24,0	-14,8
35 Técnicos das tecnologias de informação e comunicação	209	15	224	1,0	168	18	186	0,9	157	17	174	0,9	-22,3	-6,5
41 Empregados de escritório, secretários em geral e operadores de processamento de dados	382	916	1.298	5,8	349	883	1.232	6,2	334	849	1.183	6,2	-8,9	-4,0
42 Pessoal de apoio direto a clientes	229	325	554	2,5	207	314	521	2,6	198	310	508	2,7	-8,3	-2,5
43 Operadores de dados, de contabilidade, estatística, de serv. financ. e relac. com o registo	284	76	360	1,6	263	56	319	1,6	260	53	313	1,6	-13,1	-1,9
44 Outro pessoal de apoio de tipo administrativo	27	13	40	0,2	27	12	39	0,2	22	10	32	0,2	-20,0	-17,9
51 Trabalhadores dos serviços pessoais	769	1.181	1.950	8,7	682	1.034	1.716	8,6	629	955	1.584	8,3	-18,8	-7,7
52 Vendedores	602	1.683	2.285	10,2	529	1.518	2.047	10,2	520	1.453	1.973	10,3	-13,7	-3,6
53 Trabalhadores dos cuidados pessoais e similares	21	583	604	2,7	36	595	631	3,2	34	570	604	3,2	-	-4,3
54 Pessoal dos serviços de proteção e segurança	248	21	269	1,2	197	11	208	1,0	185	12	197	1,0	-26,8	-5,3
61 Agricultores e trab. qualificados da agricultura e prod. animal, orientados para o mercado	345	34	379	1,7	320	40	360	1,8	306	41	347	1,8	-8,4	-3,6
62 Trab. qualificados da floresta, pesca e caça, orientados para o mercado	88	1	89	0,4	169	1	170	0,9	88	-	88	0,5	-1,1	-48,2
63 Agricultores, criadores de animais, pescadores, caçadores e coletores, de subsistência	45	10	55	0,2	40	10	50	0,3	38	10	48	0,3	-12,7	-4,0
71 Trabalhadores qualificados da construção e similares, exceto electricista	2.076	1	2.077	9,3	1.557	-	1.557	7,8	1.511	-	1.511	7,9	-27,3	-3,0
72 Trabalhadores qualificados da metalurgia, metalomecânica e simil.	508	3	511	2,3	397	2	399	2,0	388	2	390	2,0	-23,7	-2,3
73 Trab. qualificados da impressão, fabrico de instrum. precisão, joalheiros, artesãos e simil.	32	12	44	0,2	30	11	41	0,2	30	12	42	0,2	-4,5	2,4
74 Trabalhadores qualificados em eletricidade e em eletrónica	284	5	289	1,3	248	2	250	1,3	231	2	233	1,2	-19,4	-6,8
75 Trabalhadores da transf. alimentos, da madeira, do vestuário e outras ind. e artesanato	256	191	447	2,0	219	182	401	2,0	209	185	394	2,1	-11,9	-1,7
81 Operadores de instalações fixas e máquinas	94	96	190	0,9	69	102	171	0,9	56	94	150	0,8	-21,1	-12,3
82 Trabalhadores da montagem	11	-	11	0,0	6	-	6	0,0	7	-	7	0,0	-36,4	16,7
83 Condutores de veículos e operadores de equipamentos móveis	1.033	8	1.041	4,7	877	12	889	4,5	849	13	862	4,5	-17,2	-3,0
91 Trabalhadores de limpeza	262	2.684	2.946	13,2	264	2.556	2.820	14,1	264	2.476	2.740	14,3	-7,0	-2,8
92 Trabalhadores não qualificados da agricultura, produção animal, pesca e floresta	31	10	41	0,2	29	10	39	0,2	28	11	39	0,2	-4,9	-
93 Trabalhadores não qualificados da ind. extrativa, construção, ind. transf. e transportes	1.256	289	1.545	6,9	970	229	1.199	6,0	942	227	1.169	6,1	-24,3	-2,5
94 Assistentes na preparação de refeições	322	446	768	3,4	303	408	711	3,6	282	397	679	3,6	-11,6	-4,5
95 Vendedores ambulantes (exceto de alimentos) e prestadores de serviços na rua	6	-	6	0,0	6	2	8	0,0	6	2	8	0,0	33,3	-
96 Trabalhadores dos resíduos e de outros serviços elementares	758	125	883	4,0	798	129	927	4,6	790	122	912	4,8	3,3	-1,6

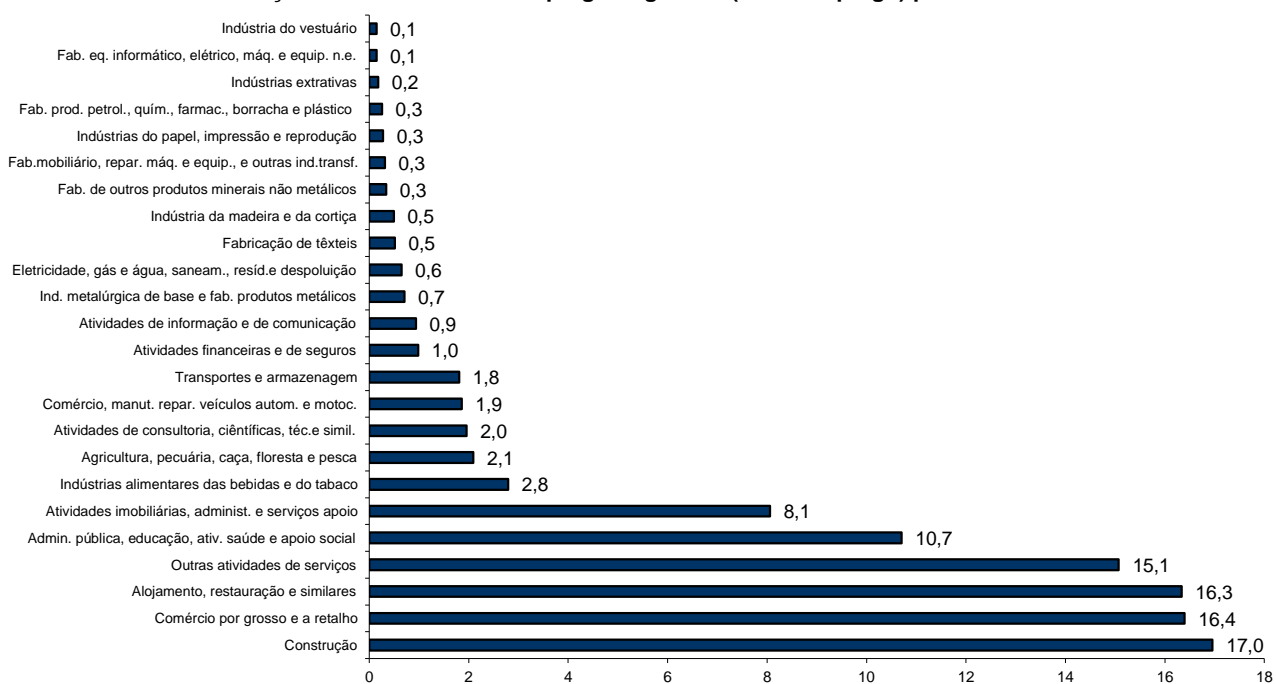
QUADRO V - DESEMPREGO REGISTRADO (NOVO EMPREGO) POR ATIVIDADE ECONÓMICA

Situação no fim dos meses

REGIÃO AUTÓNOMA DA MADEIRA

Atividade Económica - CAE / Rev.3	ABRIL/16				MARÇO/17				ABRIL/17				Var. %	
	H	M	TOTAL	%	H	M	TOTAL	%	H	M	TOTAL	%	Mês homól.	Mês anter.
Total	10.826	9.075	19.901	100,0	9.385	8.489	17.874	100,0	9.018	8.229	17.247	100,0	-13,3	-3,5
Agricultura, pecuária, caça, floresta e pesca	263	111	374	1,9	331	113	444	2,5	250	111	361	2,1	-3,5	-18,7
Indústria, energia e água e construção	4.594	819	5.413	27,2	3.528	720	4.248	23,8	3.405	699	4.104	23,8	-24,2	-3,4
Indústrias extrativas	33	6	39	0,2	26	7	33	0,2	26	5	31	0,2	-20,5	-6,1
Indústrias alimentares das bebidas e do tabaco	278	315	593	3,0	239	274	513	2,9	221	261	482	2,8	-18,7	-6,0
Fabricação de têxteis	11	97	108	0,5	8	78	86	0,5	8	81	89	0,5	-17,6	3,5
Indústria do vestuário	3	26	29	0,1	4	23	27	0,2	3	22	25	0,1	-13,8	-7,4
Indústria do couro e dos produtos do couro	-	-	-	-	-	3	3	0,0	-	2	2	0,0	-	-33,3
Indústria da madeira e da cortiça	101	17	118	0,6	77	15	92	0,5	71	14	85	0,5	-28,0	-7,6
Indústrias do papel, impressão e reprodução	27	15	42	0,2	32	18	50	0,3	30	18	48	0,3	14,3	-4,0
Fab. prod. petrol., quím., farmac., borracha e plástico	52	10	62	0,3	38	8	46	0,3	37	7	44	0,3	-29,0	-4,3
Fab. de outros produtos minerais não metálicos	70	9	79	0,4	51	10	61	0,3	49	10	59	0,3	-25,3	-3,3
Ind. metalúrgica de base e fab. produtos metálicos	142	21	163	0,8	104	22	126	0,7	103	19	122	0,7	-25,2	-3,2
Fab. eq. informático, elétrico, máq. e equip. n.e.	20	4	24	0,1	18	8	26	0,1	16	9	25	0,1	4,2	-3,8
Fab. veic. automóveis e outro equip.de transporte	6	1	7	0,0	2	-	2	0,0	2	-	2	0,0	-71,4	-
Fab.mobiliário, repar. máq. e equip., e outras ind.transf.	45	21	66	0,3	40	19	59	0,3	41	13	54	0,3	-18,2	-8,5
Eletricidade, gás e água, saneam., resid.e despoluição	52	32	84	0,4	83	26	109	0,6	84	28	112	0,6	33,3	2,8
Construção	3.754	245	3.999	20,1	2.806	209	3.015	16,9	2.714	210	2.924	17,0	-26,9	-3,0
Serviços	5.969	8.145	14.114	70,9	5.526	7.656	13.182	73,7	5.363	7.419	12.782	74,1	-9,4	-3,0
Comércio, manut. repar. veículos autom. e motoc.	332	83	415	2,1	261	63	324	1,8	263	58	321	1,9	-22,7	-0,9
Comércio por grosso e a retalho	1.341	1.918	3.259	16,4	1.145	1.714	2.859	16,0	1.133	1.694	2.827	16,4	-13,3	-1,1
Transportes e armazenagem	292	97	389	2,0	243	90	333	1,9	222	90	312	1,8	-19,8	-6,3
Alojamento, restauração e similares	1.212	1.903	3.115	15,7	1.155	1.828	2.983	16,7	1.076	1.741	2.817	16,3	-9,6	-5,6
Atividades de informação e de comunicação	124	68	192	1,0	110	61	171	1,0	105	57	162	0,9	-15,6	-5,3
Atividades financeiras e de seguros	116	73	189	0,9	103	63	166	0,9	106	64	170	1,0	-10,1	2,4
Atividades imobiliárias, administ. e serviços apoio	646	889	1.535	7,7	607	840	1.447	8,1	576	814	1.390	8,1	-9,4	-3,9
Atividades de consultoria, científicas, téc.e simil.	155	215	370	1,9	152	196	348	1,9	146	192	338	2,0	-8,6	-2,9
Admin. pública, educação, ativ. saúde e apoio social	826	1.103	1.929	9,7	827	1.055	1.882	10,5	835	1.011	1.846	10,7	-4,3	-1,9
Outras atividades de serviços	925	1.796	2.721	13,7	923	1.746	2.669	14,9	901	1.698	2.599	15,1	-4,5	-2,6

Distribuição Percentual do Desemprego Registrado (Novo Emprego) por Atividade Económica





QUADRO VI - DESEMPREGADOS INSCRITOS POR GRUPOS DE PROFISSÕES
Movimento ao longo dos meses

REGIÃO AUTÓNOMA DA MADEIRA

Grupos de Profissões - CPP/10	ABRIL/16				MARÇO/17				ABRIL/17				Var. %	
	H	M	TOTAL	%	H	M	TOTAL	%	H	M	TOTAL	%	Mês homól.	Mês anter.
Total	525	461	986	100,0	517	552	1.069	100,0	413	475	888	100,0	-9,9	-16,9
01 Oficiais das Forças Armadas	1	-	1	0,1	-	-	-	-	-	-	-	-	-100,0	-
02 Sargentos das Forças Armadas	-	-	-	-	-	-	-	-	-	-	-	-	-	-
03 Outro pessoal das Forças Armadas	5	1	6	0,6	-	-	-	-	-	-	-	-	-100,0	-
11 Repres.do poder legislativo e de órgãos executivos, dirigentes sup. Adm.Pública, de org.espec., diretores e gestores de	1	-	1	0,1	-	-	-	-	1	-	1	0,1	-	-
12 Diretores de serviços administrativos e comerciais	-	1	1	0,1	-	-	-	-	3	-	3	0,3	200,0	-
13 Diretores de produção e de serviços especializados	-	-	-	-	-	1	1	0,1	1	-	1	0,1	-	-
14 Diretores de hotelaria, restauração, comércio e de outros serviços	6	1	7	0,7	4	-	4	0,4	2	3	5	0,6	-28,6	25,0
21 Especialistas das ciências físicas, matemáticas, engenharias e técnicas afins	17	5	22	2,2	9	9	18	1,7	14	6	20	2,3	-9,1	11,1
22 Profissionais de saúde	1	6	7	0,7	2	4	6	0,6	2	9	11	1,2	57,1	83,3
23 Professores	1	7	8	0,8	1	5	6	0,6	4	4	8	0,9	-	33,3
24 Especialistas em finanças, contabilidade, org. administrativa, relações públ. e comerciais	6	11	17	1,7	9	9	18	1,7	1	12	13	1,5	-23,5	-27,8
25 Especialistas em tecnologias de informação e comunicação (TIC)	2	1	3	0,3	1	3	4	0,4	3	1	4	0,5	33,3	-
26 Especialistas em assuntos jurídicos, sociais, artísticos e culturais	9	13	22	2,2	2	7	9	0,8	5	16	21	2,4	-4,5	133,3
31 Técnicos e profissões das ciências e engenharia, de nível intermédio	8	1	9	0,9	12	1	13	1,2	10	-	10	1,1	11,1	-23,1
32 Técnicos e profissionais, de nível intermédio da saúde	1	3	4	0,4	1	6	7	0,7	1	10	11	1,2	175,0	57,1
33 Técnicos de nível intermédio, das áreas financeira, administrativa e dos negócios	15	3	18	1,8	15	7	22	2,1	10	11	21	2,4	16,7	-4,5
34 Técnicos nível intermédio dos serviços jurídicos, sociais, desportivos, culturais e simil.	9	5	14	1,4	6	2	8	0,7	4	3	7	0,8	-50,0	-12,5
35 Técnicos das tecnologias de informação e comunicação	5	-	5	0,5	10	-	10	0,9	6	-	6	0,7	20,0	-40,0
41 Empregados de escritório, secretários em geral e operadores de processamento de dados	12	32	44	4,5	10	54	64	6,0	18	32	50	5,6	13,6	-21,9
42 Pessoal de apoio direto a clientes	13	14	27	2,7	12	24	36	3,4	8	17	25	2,8	-7,4	-30,6
43 Operadores de dados, de contabilidade, estatística, de serv. financ. e relac. com o registo	22	4	26	2,6	24	3	27	2,5	15	-	15	1,7	-42,3	-44,4
44 Outro pessoal de apoio de tipo administrativo	3	2	5	0,5	1	1	2	0,2	-	1	1	0,1	-80,0	-50,0
51 Trabalhadores dos serviços pessoais	59	91	150	15,2	65	102	167	15,6	54	64	118	13,3	-21,3	-29,3
52 Vendedores	33	113	146	14,8	34	103	137	12,8	43	100	143	16,1	-2,1	4,4
53 Trabalhadores dos cuidados pessoais e similares	1	20	21	2,1	4	37	41	3,8	1	31	32	3,6	52,4	-22,0
54 Pessoal dos serviços de proteção e segurança	9	3	12	1,2	9	-	9	0,8	10	-	10	1,1	-16,7	11,1
61 Agricultores e trab. qualificados da agricultura e prod. animal, orientados para o mercado	16	-	16	1,6	12	2	14	1,3	7	1	8	0,9	-50,0	-42,9
62 Trab. qualificados da floresta, pesca e caça, orientados para o mercado	1	-	1	0,1	3	1	4	0,4	2	-	2	0,2	100,0	-50,0
63 Agricultores, criadores de animais, pescadores, caçadores e coletores, de subsistência	5	-	5	0,5	4	1	5	0,5	2	-	2	0,2	-60,0	-60,0
71 Trabalhadores qualificados da construção e similares, exceto electricista	61	-	61	6,2	51	-	51	4,8	49	-	49	5,5	-19,7	-3,9
72 Trabalhadores qualificados da metalurgia, metalomecânica e simil.	24	-	24	2,4	31	-	31	2,9	20	-	20	2,3	-16,7	-35,5
73 Trab. qualificados da impressão, fabrico de instrum. precisão, joalheiros, artesãos e simil.	2	2	4	0,4	-	1	1	0,1	-	1	1	0,1	-75,0	-
74 Trabalhadores qualificados em eletricidade e em eletrónica	15	-	15	1,5	14	1	15	1,4	5	-	5	0,6	-66,7	-66,7
75 Trabalhadores da transf. alimentos, da madeira, do vestuário e outras ind. e artesanato	20	4	24	2,4	16	10	26	2,4	6	5	11	1,2	-54,2	-57,7
81 Operadores de instalações fixas e máquinas	2	-	2	0,2	3	5	8	0,7	1	2	3	0,3	50,0	-62,5
82 Trabalhadores da montagem	-	-	-	-	-	-	-	-	2	-	2	0,2	-	-
83 Condutores de veiculos e operadores de equipamentos móveis	38	-	38	3,9	35	1	36	3,4	32	1	33	3,7	-13,2	-8,3
91 Trabalhadores de limpeza	7	87	94	9,5	20	118	138	12,9	15	109	124	14,0	31,9	-10,1
92 Trabalhadores não qualificados da agricultura, produção animal, pesca e floresta	-	-	-	-	1	-	1	0,1	-	1	1	0,1	-	-
93 Trabalhadores não qualificados da ind. extrativa, construção, ind. transf. e transportes	53	15	68	6,9	46	11	57	5,3	28	10	38	4,3	-44,1	-33,3
94 Assistentes na preparação de refeições	24	16	40	4,1	25	21	46	4,3	17	23	40	4,5	-	-13,0
95 Vendedores ambulantes (exceto de alimentos) e prestadores de serviços na rua	-	-	-	-	-	1	1	0,1	-	-	-	-	-	-100,0
96 Trabalhadores dos resíduos e de outros serviços elementares	18	-	18	1,8	25	1	26	2,4	11	2	13	1,5	-27,8	-50,0

QUADRO VII - DESEMPREGADOS INSCRITOS (NOVO EMPREGO) POR ATIVIDADE ECONÓMICA
Movimento ao longo dos meses

REGIÃO AUTÓNOMA DA MADEIRA

Atividade Económica - CAE / Rev.3	ABRIL/16				MARÇO/17				ABRIL/17				Var. %	
	H	M	TOTAL	%	H	M	TOTAL	%	H	M	TOTAL	%	Mês homól.	Mês anter.
Total	465	404	869	100,0	443	487	930	100,0	348	408	756	100,0	-13,0	-18,7
Agricultura, pecuária, caça, floresta e pesca	8	1	9	1,0	11	4	15	1,6	8	2	10	1,3	11,1	-33,3
Indústria, energia e água e construção	162	31	193	22,2	130	30	160	17,2	86	30	116	15,3	-39,9	-27,5
Indústrias extrativas	2	1	3	0,3	3	-	3	0,3	-	-	-	-	-100,0	-100,0
Indústrias alimentares das bebidas e do tabaco	6	13	19	2,2	10	11	21	2,3	6	11	17	2,2	-10,5	-19,0
Fabricação de têxteis	-	3	3	0,3	-	1	1	0,1	-	4	4	0,5	33,3	300,0
Indústria do vestuário	-	-	-	-	-	3	3	0,3	-	1	1	0,1	-	-66,7
Indústria do couro e dos produtos do couro	-	-	-	-	-	-	-	-	-	-	-	-	-	-
Indústria da madeira e da cortiça	1	-	1	0,1	3	-	3	0,3	1	-	1	0,1	-	-66,7
Indústrias do papel, impressão e reprodução	-	1	1	0,1	1	-	1	0,1	-	-	-	-	-100,0	-100,0
Fab.prod. petrol., quím., farmac., borracha e plástico	3	-	3	0,3	-	-	-	-	1	-	1	0,1	-66,7	-
Fab. de outros produtos minerais não metálicos	-	-	-	-	1	-	1	0,1	-	-	-	-	-	-100,0
Ind. metalúrgica de base e fab. produtos metálicos	7	1	8	0,9	8	2	10	1,1	1	-	1	0,1	-87,5	-90,0
Fab. eq. informático, elétrico, máq. e equip. n.e.	1	2	3	0,3	1	1	2	0,2	-	1	1	0,1	-66,7	-50,0
Fab. veíc. automóveis e outro equip.de transporte	-	-	-	-	-	-	-	-	-	-	-	-	-	-
Fab.mobiliário, repar. máq. e equip., e outras ind.transf.	2	1	3	0,3	1	1	2	0,2	3	-	3	0,4	-	50,0
Eletricidade, gás e água, saneam., resid.e despoluição	1	1	2	0,2	3	-	3	0,3	1	3	4	0,5	100,0	33,3
Construção	139	8	147	16,9	99	11	110	11,8	73	10	83	11,0	-43,5	-24,5
Serviços	295	372	667	76,8	302	453	755	81,2	254	376	630	83,3	-5,5	-16,6
Comércio, manut. repar. veículos autom. e motoc.	14	2	16	1,8	12	3	15	1,6	14	-	14	1,9	-12,5	-6,7
Comércio por grosso e a retalho	61	106	167	19,2	69	100	169	18,2	61	100	161	21,3	-3,6	-4,7
Transportes e armazenagem	11	2	13	1,5	6	8	14	1,5	12	7	19	2,5	46,2	35,7
Alojamento, restauração e similares	93	118	211	24,3	89	150	239	25,7	61	103	164	21,7	-22,3	-31,4
Atividades de informação e de comunicação	7	3	10	1,2	5	1	6	0,6	3	1	4	0,5	-60,0	-33,3
Atividades financeiras e de seguros	6	2	8	0,9	3	1	4	0,4	4	3	7	0,9	-12,5	75,0
Atividades imobiliárias, administ. e dos serviços apoio	25	43	68	7,8	53	51	104	11,2	27	45	72	9,5	5,9	-30,8
Atividades de consultoria, científicas, técnicas e simil.	9	6	15	1,7	4	8	12	1,3	5	6	11	1,5	-26,7	-8,3
Admin. pública, educação, ativ. saúde e apoio social	27	31	58	6,7	10	38	48	5,2	28	37	65	8,6	12,1	35,4
Outras atividades de serviços	42	59	101	11,6	51	93	144	15,5	39	74	113	14,9	11,9	-21,5



QUADRO VIII - DESEMPREGADOS INSCRITOS POR MOTIVO DE INSCRIÇÃO
Movimento ao longo do mês

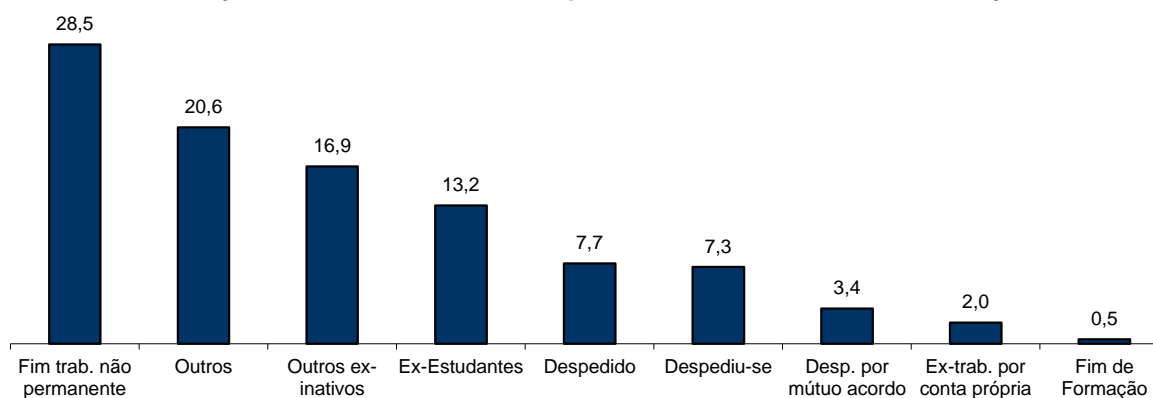
REGIÃO AUTÓNOMA DA MADEIRA

MOTIVOS DE INSCRIÇÃO	H	M	TOTAL	%
Total	413	475	888	100,0
Ex-Estudantes	64	53	117	13,2
Fim de Formação	1	3	4	0,5
Despedido	34	34	68	7,7
Despediu-se	28	37	65	7,3
Despedimento por mútuo acordo	12	18	30	3,4
Fim de trabalho não permanente	117	136	253	28,5
Ex-trabalhador por conta própria	11	7	18	2,0
Outros ex-inativos *	53	97	150	16,9
Outros **	93	90	183	20,6

* Outros ex-inativos - inclui ex-domésticas, reformados e indivíduos em situação de inatividade que decidiram procurar um emprego por conta de outrem.

** Outros - inclui reinscrições após anulações por falta à conv/controlo, ex-emigrantes e beneficiários de prestações de desemprego no espaço europeu.

Distribuição Percentual dos Desempregados Inscritos por Motivos de Inscrição



QUADRO IX - OFERTAS DE EMPREGO POR GRUPOS DE PROFISSÕES

Movimento ao longo dos meses

REGIÃO AUTÓNOMA DA MADEIRA

Grupos de Profissões - CPP/10	ABRIL/16		MARÇO/17		ABRIL/17		Var. %	
	V.A.	%	V.A.	%	V.A.	%	Mês homól.	Mês anter.
Total	210	100,0	242	100,0	229	100,0	9,0	-5,4
01 Oficiais das Forças Armadas	-	-	-	-	-	-	-	-
02 Sargentos das Forças Armadas	-	-	-	-	-	-	-	-
03 Outro pessoal das Forças Armadas	-	-	-	-	-	-	-	-
11 Repres.do poder legislativo e de órgãos executivos, dirigentes sup. Adm.Pública, de org.espec., diretores e gestores de empresas	-	-	-	-	-	-	-	-
12 Diretores de serviços administrativos e comerciais	-	-	-	-	-	-	-	-
13 Diretores de produção e de serviços especializados	-	-	-	-	-	-	-	-
14 Diretores de hotelaria, restauração, comércio e de outros serviços	1	0,5	-	-	1	0,4	-	-
21 Especialistas das ciências físicas, matemáticas, engenharias e técnicas afins	3	1,4	4	1,7	1	0,4	-66,7	-75,0
22 Profissionais de saúde	4	1,9	4	1,7	1	0,4	-75,0	-75,0
23 Professores	1	0,5	-	-	1	0,4	-	-
24 Especialistas em finanças, contabilidade, org. administrativa, relações púb. e comerciais	1	0,5	8	3,3	5	2,2	400,0	-37,5
25 Especialistas em tecnologias de informação e comunicação (TIC)	1	0,5	1	0,4	-	-	-100,0	-100,0
26 Especialistas em assuntos jurídicos, sociais, artísticos e culturais	1	0,5	1	0,4	-	-	-100,0	-100,0
31 Técnicos e profissões das ciências e engenharia, de nível intermédio	1	0,5	4	1,7	-	-	-100,0	-100,0
32 Técnicos e profissionais, de nível intermédio da saúde	-	-	1	0,4	2	0,9	-	100,0
33 Técnicos de nível intermédio, das áreas financeira, administrativa e dos negócios	6	2,9	10	4,1	7	3,1	16,7	-30,0
34 Técnicos nível intermédio dos serviços jurídicos, sociais, desportivos, culturais e simil.	1	0,5	1	0,4	-	-	-100,0	-100,0
35 Técnicos das tecnologias de informação e comunicação	1	0,5	1	0,4	-	-	-100,0	-100,0
41 Empregados de escritório, secretários em geral e operadores de processamento de dados	15	7,1	10	4,1	8	3,5	-46,7	-20,0
42 Pessoal de apoio direto a clientes	19	9,0	5	2,1	6	2,6	-68,4	20,0
43 Operadores de dados, de contabilidade, estatística, de serv. financ. e relac. com o registo	6	2,9	7	2,9	3	1,3	-50,0	-57,1
44 Outro pessoal de apoio de tipo administrativo	-	-	1	0,4	-	-	-	-100,0
51 Trabalhadores dos serviços pessoais	62	29,5	76	31,4	84	36,7	35,5	10,5
52 Vendedores	32	15,2	29	12,0	18	7,9	-43,8	-37,9
53 Trabalhadores dos cuidados pessoais e similares	4	1,9	3	1,2	2	0,9	-50,0	-33,3
54 Pessoal dos serviços de proteção e segurança	2	1,0	1	0,4	3	1,3	50,0	200,0
61 Agricultores e trab. qualificados da agricultura e prod. animal, orientados para o mercado	1	0,5	3	1,2	3	1,3	200,0	-
62 Trab. qualificados da floresta, pesca e caça, orientados para o mercado	-	-	3	1,2	2	0,9	-	-33,3
63 Agricultores, criadores de animais, pescadores, caçadores e coletores, de subsistência	-	-	-	-	-	-	-	-
71 Trabalhadores qualificados da construção e similares, exceto eletricitista	2	1,0	13	5,4	12	5,2	500,0	-7,7
72 Trabalhadores qualificados da metalurgia, metalomecânica e similares	4	1,9	6	2,5	3	1,3	-25,0	-50,0
73 Trab. qualificados da impressão, fabrico de instrum. precisão, joalheiros, artesãos e simil.	-	-	1	0,4	-	-	-	-100,0
74 Trabalhadores qualificados em eletricidade e em eletrónica	2	1,0	2	0,8	3	1,3	50,0	50,0
75 Trabalhadores da transf. alimentos, da madeira, do vestuário e outras ind. e artesanato	3	1,4	8	3,3	7	3,1	133,3	-12,5
81 Operadores de instalações fixas e máquinas	-	-	3	1,2	-	-	-	-100,0
82 Trabalhadores da montagem	1	0,5	-	-	-	-	-100,0	-
83 Condutores de veículos e operadores de equipamentos móveis	6	2,9	8	3,3	6	2,6	-	-25,0
91 Trabalhadores de limpeza	12	5,7	13	5,4	19	8,3	58,3	46,2
92 Trabalhadores não qualificados da agricultura, produção animal, pesca e floresta	-	-	-	-	1	0,4	-	-
93 Trabalhadores não qualificados da ind. extrativa, construção, ind. transf. e transportes	6	2,9	4	1,7	12	5,2	100,0	200,0
94 Assistentes na preparação de refeições	3	1,4	9	3,7	16	7,0	433,3	77,8
95 Vendedores ambulantes (exceto de alimentos) e prestadores de serviços na rua	-	-	-	-	-	-	-	-
96 Trabalhadores dos resíduos e de outros serviços elementares	9	4,3	2	0,8	3	1,3	-66,7	50,0

QUADRO X - OFERTAS DE EMPREGO POR ATIVIDADE ECONÓMICA

Movimento ao longo dos meses

REGIÃO AUTÓNOMA DA MADEIRA

Atividade Económica - CAE / Rev.3	ABRIL/16		MARÇO/17		ABRIL/17		Var. %	
	V.A.	%	V.A.	%	V.A.	%	Mês homól.	Mês anter.
Total	210	100,0	242	100,0	229	100,0	9,0	-5,4
Agricultura, pecuária, caça, floresta e pesca	2	1,0	4	1,7	4	1,7	100,0	-
Indústria, energia e água e construção	21	10,0	36	14,9	34	14,8	61,9	-5,6
Indústrias extrativas	1	0,5	2	0,8	2	0,9	100,0	-
Indústrias alimentares das bebidas e do tabaco	4	1,9	3	1,2	7	3,1	75,0	133,3
Fabricação de têxteis	2	1,0	2	0,8	1	0,4	-50,0	-50,0
Indústria do vestuário	-	-	-	-	-	-	-	-
Indústria do couro e dos produtos do couro	-	-	-	-	-	-	-	-
Indústria da madeira e da cortiça	1	0,5	1	0,4	-	-	-100,0	-100,0
Indústrias do papel, impressão e reprodução	-	-	-	-	-	-	-	-
Fab.prod. petrol., quím., farmac., borracha e plástico	1	0,5	2	0,8	4	1,7	300,0	100,0
Fab. de outros produtos minerais não metálicos	-	-	1	0,4	3	1,3	-	200,0
Ind. metalúrgica de base e fab. produtos metálicos	1	0,5	2	0,8	1	0,4	-	-50,0
Fab. eq. informático, elétrico, máq. e equip. n.e.	-	-	3	1,2	-	-	-	-100,0
Fab. veic. automóveis e outro equip.de transporte	-	-	-	-	-	-	-	-
Fab.mobiliário, repar. máq. e equip., e outras ind.transf.	3	1,4	1	0,4	-	-	-100,0	-100,0
Eletricidade, gás e água, saneam., resíd.e despoluição	1	0,5	2	0,8	-	-	-100,0	-100,0
Construção	7	3,3	17	7,0	16	7,0	128,6	-5,9
Serviços	187	89,0	202	83,5	191	83,4	2,1	-5,4
Comércio, manut. repar. veículos autom. e motoc.	3	1,4	11	4,5	4	1,7	33,3	-63,6
Comércio por grosso e a retalho	37	17,6	46	19,0	30	13,1	-18,9	-34,8
Transportes e armazenagem	5	2,4	5	2,1	1	0,4	-80,0	-80,0
Alojamento, restauração e similares	76	36,2	86	35,5	112	48,9	47,4	30,2
Atividades de informação e de comunicação	9	4,3	4	1,7	2	0,9	-77,8	-50,0
Atividades financeiras e de seguros	1	0,5	1	0,4	-	-	-100,0	-100,0
Atividades imobiliárias, administ. e dos serviços apoio	16	7,6	12	5,0	17	7,4	6,3	41,7
Atividades de consultoria, científicas, técnicas e simil.	7	3,3	8	3,3	3	1,3	-57,1	-62,5
Admin. pública, educação, ativ. saúde e apoio social	11	5,2	8	3,3	5	2,2	-54,5	-37,5
Outras atividades de serviços	22	10,5	21	8,7	17	7,4	-22,7	-19,0

QUADRO XI - OFERTAS DE EMPREGO POR GRUPOS DE PROFISSÕES

Situação no fim dos meses

REGIÃO AUTÓNOMA DA MADEIRA

Grupos de Profissões - CPP/10	ABRIL/16		MARÇO/17		ABRIL/17		Var. %	
	V.A.	%	V.A.	%	V.A.	%	Mês homól.	Mês anter.
Total	235	100,0	433	100,0	449	100,0	91,1	3,7
01 Oficiais das Forças Armadas	-	-	-	-	-	-	-	-
02 Sargentos das Forças Armadas	-	-	-	-	-	-	-	-
03 Outro pessoal das Forças Armadas	-	-	-	-	-	-	-	-
11 Repres.do poder legislativo e de órgãos executivos, dirigentes sup. Adm.Pública, de org.espec., diretores e gestores de empresas	1	0,4	-	-	-	-	-100,0	-
12 Diretores de serviços administrativos e comerciais	-	-	-	-	-	-	-	-
13 Diretores de produção e de serviços especializados	-	-	-	-	-	-	-	-
14 Diretores de hotelaria, restauração, comércio e de outros serviços	2	0,9	-	-	1	0,2	-50,0	-
21 Especialistas das ciências físicas, matemáticas, engenharias e técnicas afins	2	0,9	7	1,6	4	0,9	100,0	-42,9
22 Profissionais de saúde	4	1,7	3	0,7	3	0,7	-25,0	-
23 Professores	1	0,4	1	0,2	2	0,4	100,0	100,0
24 Especialistas em finanças, contabilidade, org. administrativa, relações púb. e comerciais	2	0,9	10	2,3	12	2,7	500,0	20,0
25 Especialistas em tecnologias de informação e comunicação (TIC)	3	1,3	1	0,2	1	0,2	-66,7	-
26 Especialistas em assuntos jurídicos, sociais, artísticos e culturais	2	0,9	-	-	-	-	-100,0	-
31 Técnicos e profissões das ciências e engenharia, de nível intermédio	1	0,4	3	0,7	3	0,7	200,0	-
32 Técnicos e profissionais, de nível intermédio da saúde	1	0,4	7	1,6	5	1,1	400,0	-28,6
33 Técnicos de nível intermédio, das áreas financeira, administrativa e dos negócios	8	3,4	15	3,5	19	4,2	137,5	26,7
34 Técnicos nível intermédio dos serviços jurídicos, sociais, desportivos, culturais e simil.	2	0,9	2	0,5	2	0,4	-	-
35 Técnicos das tecnologias de informação e comunicação	1	0,4	2	0,5	2	0,4	100,0	-
41 Empregados de escritório, secretários em geral e operadores de processamento de dados	16	6,8	15	3,5	17	3,8	6,3	13,3
42 Pessoal de apoio direto a clientes	19	8,1	14	3,2	17	3,8	-10,5	21,4
43 Operadores de dados, de contabilidade, estatística, de serv. financ. e relac. com o registo	4	1,7	5	1,2	8	1,8	100,0	60,0
44 Outro pessoal de apoio de tipo administrativo	-	-	-	-	-	-	-	-
51 Trabalhadores dos serviços pessoais	84	35,7	162	37,4	155	34,5	84,5	-4,3
52 Vendedores	29	12,3	49	11,3	50	11,1	72,4	2,0
53 Trabalhadores dos cuidados pessoais e similares	2	0,9	5	1,2	4	0,9	100,0	-20,0
54 Pessoal dos serviços de proteção e segurança	2	0,9	3	0,7	4	0,9	100,0	33,3
61 Agricultores e trab. qualificados da agricultura e prod. animal, orientados para o mercado	-	-	2	0,5	5	1,1	-	150,0
62 Trab. qualificados da floresta, pesca e caça, orientados para o mercado	-	-	3	0,7	2	0,4	-	-33,3
63 Agricultores, criadores de animais, pescadores, caçadores e coletores, de subsistência	-	-	-	-	-	-	-	-
71 Trabalhadores qualificados da construção e similares, exceto eletricitista	2	0,9	22	5,1	22	4,9	1000,0	-
72 Trabalhadores qualificados da metalurgia, metalomecânica e similares	5	2,1	8	1,8	9	2,0	80,0	12,5
73 Trab. qualificados da impressão, fabrico de instrum. precisão, joalheiros, artesãos e simil.	-	-	1	0,2	1	0,2	-	-
74 Trabalhadores qualificados em eletricidade e em eletrónica	1	0,4	5	1,2	6	1,3	500,0	20,0
75 Trabalhadores da transf. alimentos, da madeira, do vestuário e outras ind. e artesanato	10	4,3	18	4,2	14	3,1	40,0	-22,2
81 Operadores de instalações fixas e máquinas	-	-	2	0,5	1	0,2	-	-50,0
82 Trabalhadores da montagem	-	-	-	-	-	-	-	-
83 Condutores de veículos e operadores de equipamentos móveis	3	1,3	6	1,4	6	1,3	100,0	-
91 Trabalhadores de limpeza	10	4,3	30	6,9	28	6,2	180,0	-6,7
92 Trabalhadores não qualificados da agricultura, produção animal, pesca e floresta	-	-	1	0,2	2	0,4	-	100,0
93 Trabalhadores não qualificados da ind. extrativa, construção, ind. transf. e transportes	2	0,9	11	2,5	18	4,0	800,0	63,6
94 Assistentes na preparação de refeições	7	3,0	18	4,2	24	5,3	242,9	33,3
95 Vendedores ambulantes (exceto de alimentos) e prestadores de serviços na rua	-	-	-	-	-	-	-	-
96 Trabalhadores dos resíduos e de outros serviços elementares	9	3,8	2	0,5	2	0,4	-77,8	-

QUADRO XII - OFERTAS DE EMPREGO POR ATIVIDADE ECONÓMICA

Situação no fim dos meses

REGIÃO AUTÓNOMA DA MADEIRA

Atividade Económica - CAE / Rev.3	ABRIL/16		MARÇO/17		ABRIL/17		Var. %	
	V.A.	%	V.A.	%	V.A.	%	Mês homól.	Mês anter.
Total	235	100,0	433	100,0	449	100,0	91,1	3,7
Agricultura, pecuária, caça, floresta e pesca	1	0,4	4	0,9	4	0,9	300,0	-
Indústria, energia e água e construção	20	8,5	66	15,2	72	16,0	260,0	9,1
Indústrias extrativas	-	-	2	0,5	3	0,7	-	50,0
Indústrias alimentares das bebidas e do tabaco	6	2,6	14	3,2	10	2,2	66,7	-28,6
Fabricação de têxteis	2	0,9	3	0,7	4	0,9	100,0	33,3
Indústria do vestuário	-	-	-	-	-	-	-	-
Indústria do couro e dos produtos do couro	-	-	-	-	-	-	-	-
Indústria da madeira e da cortiça	1	0,4	-	-	-	-	-100,0	-
Indústrias do papel, impressão e reprodução	-	-	-	-	-	-	-	-
Fab. prod. petrol., quím., farmac., borracha e plástico	1	0,4	5	1,2	8	1,8	700,0	60,0
Fab. de outros produtos minerais não metálicos	-	-	1	0,2	3	0,7	-	200,0
Ind. metalúrgica de base e fab. produtos metálicos	1	0,4	4	0,9	4	0,9	300,0	-
Fab. eq. informático, elétrico, máq. e equip. n.e.	-	-	-	-	-	-	-	-
Fab. veic. automóveis e outro equip.de transporte	-	-	-	-	-	-	-	-
Fab.mobiliário, repar. máq. e equip., e outras ind.transf.	3	1,3	4	0,9	4	0,9	33,3	-
Eletricidade, gás e água, saneam., resíd.e despoluição	1	0,4	1	0,2	1	0,2	-	-
Construção	5	2,1	32	7,4	35	7,8	600,0	9,4
Serviços	214	91,1	363	83,8	373	83,1	74,3	2,8
Comércio, manut. repar. veículos autom. e motoc.	6	2,6	16	3,7	15	3,3	150,0	-6,3
Comércio por grosso e a retalho	34	14,5	72	16,6	77	17,1	126,5	6,9
Transportes e armazenagem	1	0,4	1	0,2	1	0,2	-	-
Alojamento, restauração e similares	108	46,0	176	40,6	187	41,6	73,1	6,3
Atividades de informação e de comunicação	9	3,8	7	1,6	8	1,8	-11,1	14,3
Atividades financeiras e de seguros	1	0,4	-	-	-	-	-100,0	-
Atividades imobiliárias, administ. e dos serviços apoio	18	7,7	29	6,7	33	7,3	83,3	13,8
Atividades de consultoria, científicas, técnicas e simil.	7	3,0	9	2,1	9	2,0	28,6	-
Admin. pública, educação, ativ. saúde e apoio social	6	2,6	20	4,6	15	3,3	150,0	-25,0
Outras atividades de serviços	24	10,2	33	7,6	28	6,2	16,7	-15,2

QUADRO XIII - COLOCAÇÕES EFECTUADAS POR GRUPOS DE PROFISSÕES
Movimento ao longo dos meses

REGIÃO AUTÓNOMA DA MADEIRA

Grupos de Profissões - CPP/10	ABRIL/16				MARÇO/17				ABRIL/17				Var. %	
	H	M	TOTAL	%	H	M	TOTAL	%	H	M	TOTAL	%	Mês homól.	Mês anter.
Total	65	70	135	100,0	54	69	123	100,0	38	64	102	100,0	-24,4	-17,1
01 Oficiais das Forças Armadas	-	-	-	-	-	-	-	-	-	-	-	-	-	-
02 Sargentos das Forças Armadas	-	-	-	-	-	-	-	-	-	-	-	-	-	-
03 Outro pessoal das Forças Armadas	-	-	-	-	-	-	-	-	-	-	-	-	-	-
11 Repres.do poder legislativo e de órgãos executivos, dirigentes sup. Adm.Pública, de org.espec., diretores e gestores de	-	-	-	-	-	-	-	-	-	-	-	-	-	-
12 Diretores de serviços administrativos e comerciais	-	-	-	-	1	-	1	0,8	-	-	-	-	-	-100,0
13 Diretores de produção e de serviços especializados	-	-	-	-	-	-	-	-	-	-	-	-	-	-
14 Diretores de hotelaria, restauração, comércio e de outros serviços	1	1	2	1,5	1	1	2	1,6	-	-	-	-	-100,0	-100,0
21 Especialistas das ciências físicas, matemáticas, engenharias e técnicas afins	-	1	1	0,7	1	-	1	0,8	-	-	-	-	-100,0	-100,0
22 Profissionais de saúde	-	2	2	1,5	-	-	-	-	-	-	-	-	-100,0	-
23 Professores	-	-	-	-	-	-	-	-	-	-	-	-	-	-
24 Especialistas em finanças, contabilidade, org. administrativa, relações púb. e comerciais	1	-	1	0,7	1	3	4	3,3	-	1	1	1,0	0,0	-75,0
25 Especialistas em tecnologias de informação e comunicação (TIC)	-	1	1	0,7	1	-	1	0,8	-	-	-	-	-100,0	-100,0
26 Especialistas em assuntos jurídicos, sociais, artísticos e culturais	-	1	1	0,7	-	1	1	0,8	-	-	-	-	-100,0	-100,0
31 Técnicos e profissões das ciências e engenharia, de nível intermédio	1	-	1	0,7	2	-	2	1,6	-	-	-	-	-100,0	-100,0
32 Técnicos e profissionais, de nível intermédio da saúde	-	-	-	-	-	1	1	0,8	-	5	5	4,9	-	400,0
33 Técnicos de nível intermédio, das áreas financeira, administrativa e dos negócios	-	2	2	1,5	1	4	5	4,1	1	3	4	3,9	100,0	-20,0
34 Técnicos nível intermédio dos serviços jurídicos, sociais, desportivos, culturais e simil.	-	1	1	0,7	-	-	-	-	-	-	-	-	-100,0	-
35 Técnicos das tecnologias de informação e comunicação	-	-	-	-	-	1	1	0,8	-	-	-	-	-	-100,0
41 Empregados de escritório, secretários em geral e operadores de processamento de dados	2	3	5	3,7	-	4	4	3,3	-	6	6	5,9	20,0	50,0
42 Pessoal de apoio direto a clientes	-	13	13	9,6	-	1	1	0,8	-	-	-	-	-100,0	-100,0
43 Operadores de dados, de contabilidade, estatística, de serv. financ. e relac. com o registo	5	1	6	4,4	6	2	8	6,5	-	-	-	-	-100,0	-100,0
44 Outro pessoal de apoio de tipo administrativo	-	-	-	-	-	1	1	0,8	-	-	-	-	-	-100,0
51 Trabalhadores dos serviços pessoais	17	20	37	27,4	12	26	38	30,9	15	20	35	34,3	-5,4	-7,9
52 Vendedores	6	12	18	13,3	3	8	11	8,9	3	7	10	9,8	-44,4	-9,1
53 Trabalhadores dos cuidados pessoais e similares	-	4	4	3,0	-	2	2	1,6	-	7	7	6,9	75,0	250,0
54 Pessoal dos serviços de proteção e segurança	-	-	-	-	-	-	-	-	-	-	-	-	-	-
61 Agricultores e trab. qualificados da agricultura e prod. animal, orientados para o mercado	2	-	2	1,5	-	-	-	-	-	-	-	-	-100,0	-
62 Trab. qualificados da floresta, pesca e caça, orientados para o mercado	-	-	-	-	-	-	-	-	-	-	-	-	-	-
63 Agricultores, criadores de animais, pescadores, caçadores e coletores, de subsistência	-	-	-	-	-	-	-	-	-	-	-	-	-	-
71 Trabalhadores qualificados da construção e similares, exceto electricista	4	-	4	3,0	4	-	4	3,3	5	-	5	4,9	25,0	25,0
72 Trabalhadores qualificados da metalurgia, metalomecânica e simil.	6	-	6	4,4	7	-	7	5,7	-	-	-	-	-100,0	-100,0
73 Trab. qualificados da impressão, fabrico de instrum. precisão, joalheiros, artesãos e simil.	-	-	-	-	-	-	-	-	-	-	-	-	-	-
74 Trabalhadores qualificados em eletricidade e em eletrónica	1	-	1	0,7	1	-	1	0,8	1	-	1	1,0	0,0	0,0
75 Trabalhadores da transf. alimentos, da madeira, do vestuário e outras ind. e artesanato	1	-	1	0,7	1	-	1	0,8	2	1	3	2,9	200,0	200,0
81 Operadores de instalações fixas e máquinas	-	-	-	-	1	1	2	1,6	-	-	-	-	-	-100,0
82 Trabalhadores da montagem	-	-	-	-	-	-	-	-	-	-	-	-	-	-
83 Condutores de veículos e operadores de equipamentos móveis	5	-	5	3,7	4	1	5	4,1	2	-	2	2,0	-60,0	-60,0
91 Trabalhadores de limpeza	2	5	7	5,2	1	8	9	7,3	3	10	13	12,7	85,7	44,4
92 Trabalhadores não qualificados da agricultura, produção animal, pesca e floresta	-	-	-	-	-	-	-	-	-	-	-	-	-	-
93 Trabalhadores não qualificados da ind. extrativa, construção, ind. transf. e transportes	7	-	7	5,2	2	-	2	1,6	3	-	3	2,9	-57,1	50,0
94 Assistentes na preparação de refeições	2	3	5	3,7	3	3	6	4,9	1	4	5	4,9	0,0	-16,7
95 Vendedores ambulantes (exceto de alimentos) e prestadores de serviços na rua	-	-	-	-	-	-	-	-	-	-	-	-	-	-
96 Trabalhadores dos resíduos e de outros serviços elementares	2	-	2	1,5	1	1	2	1,6	2	-	2	2,0	0,0	0,0



QUADRO XIV - COLOCAÇÕES EFECTUADAS POR ATIVIDADE ECONÓMICA
Movimento ao longo dos meses

REGIÃO AUTÓNOMA DA MADEIRA

Actividade Económica - CAE / Rev.3	ABRIL/16				MARÇO/17				ABRIL/17				Var. %	
	H	M	TOTAL	%	H	M	TOTAL	%	H	M	TOTAL	%	Mês homól.	Mês anter.
Total	65	70	135	100,0	54	69	123	100,0	38	64	102	100,0	-24,4	-17,1
Agricultura, pecuária, caça, floresta e pesca	2	-	2	1,5	-	-	-	-	-	-	-	-	-100,0	-
Indústria, energia e água e construção	9	-	9	6,7	12	1	13	10,6	7	2	9	8,8	-	-30,8
Indústrias extrativas	-	-	-	-	-	-	-	-	-	-	-	-	-	-
Indústrias alimentares das bebidas e do tabaco	-	-	-	-	1	1	2	1,6	-	1	1	1,0	-	-50,0
Fabricação de têxteis	-	-	-	-	-	-	-	-	-	-	-	-	-	-
Indústria do vestuário	-	-	-	-	-	-	-	-	-	-	-	-	-	-
Indústria do couro e dos produtos do couro	-	-	-	-	-	-	-	-	-	-	-	-	-	-
Indústria da madeira e da cortiça	1	-	1	0,7	2	-	2	1,6	-	-	-	-	-100,0	-100,0
Indústrias do papel, impressão e reprodução	-	-	-	-	-	-	-	-	-	-	-	-	-	-
Fab.prod. petrol., quím., farmac., borracha e plástico	-	-	-	-	-	-	-	-	-	-	-	-	-	-
Fab. de outros produtos minerais não metálicos	-	-	-	-	-	-	-	-	1	-	1	1,0	-	-
Ind. metalúrgica de base e fab. produtos metálicos	2	-	2	1,5	-	-	-	-	-	-	-	-	-100,0	-
Fab. eq. informático, elétrico, máq. e equip. n.e.	-	-	-	-	3	-	3	2,4	-	-	-	-	-	-100,0
Fab. veíc. automóveis e outro equip.de transporte	-	-	-	-	-	-	-	-	-	-	-	-	-	-
Fab. mobiliário, repar. máq. e equip., e outras ind.transf.	1	-	1	0,7	-	-	-	-	-	-	-	-	-100,0	-
Eletricidade, gás e água, saneam., resid.e despoluição	-	-	-	-	2	-	2	1,6	1	-	1	1,0	-	-50,0
Construção	5	-	5	3,7	4	-	4	3,3	5	1	6	5,9	20,0	50,0
Serviços	54	70	124	91,9	42	68	110	89,4	31	62	93	91,2	-25,0	-15,5
Comércio, manut. repar. veículos autom. e motoc.	5	-	5	3,7	6	-	6	4,9	2	1	3	2,9	-40,0	-50,0
Comércio por grosso e a retalho	9	9	18	13,3	13	18	31	25,2	7	8	15	14,7	-16,7	-51,6
Transportes e armazenagem	5	1	6	4,4	2	2	4	3,3	1	-	1	1,0	-83,3	-75,0
Alojamento, restauração e similares	24	29	53	39,3	16	27	43	35,0	14	26	40	39,2	-24,5	-7,0
Atividades de informação e de comunicação	-	2	2	1,5	2	1	3	2,4	-	1	1	1,0	-50,0	-66,7
Atividades financeiras e de seguros	-	1	1	0,7	1	-	1	0,8	-	-	-	-	-100,0	-100,0
Atividades imobiliárias, administ. e dos serviços apoio	3	2	5	3,7	1	3	4	3,3	1	4	5	4,9	-	25,0
Atividades de consultoria, científicas, técnicas e simil.	1	4	5	3,7	1	2	3	2,4	-	2	2	2,0	-60,0	-33,3
Admin. pública, educação, ativ. saúde e apoio social	1	12	13	9,6	-	5	5	4,1	3	13	16	15,7	23,1	220,0
Outras atividades de serviços	6	10	16	11,9	-	10	10	8,1	3	7	10	9,8	-37,5	-



CONCEITOS E DEFINIÇÕES:

PEDIDOS DE EMPREGO - Total de pessoas com idade igual ou superior a 16 anos (salvaguardando as reservas previstas na lei), inscritas no Centro de Emprego para obter um emprego por conta de outrém.

Subdividem-se nas categorias:

DESEMPREGADOS/DESEMPREGO REGISTADO - Candidatos inscritos que não têm trabalho, procuram um emprego como trabalhador por conta de outrém, estão imediatamente disponíveis e têm capacidade para trabalhar, dos quais:

1º emprego: nunca trabalharam,
Novo emprego: já trabalharam.

EMPREGADOS - Candidatos inscritos que, tendo um emprego a tempo completo ou parcial pretendem mudar para outro emprego; (inclui candidatos na situação de suspensos temporariamente do trabalho, mas que mantêm um vínculo formal à empresa);

OCUPADOS - Candidatos inscritos a desenvolver uma atividade temporária, no âmbito da satisfação de necessidades coletivas, ao abrigo de um Programa Ocupacional de Emprego, a frequentar formação profissional ou integrado em medidas ativas de emprego, com exceção das medidas que visem a criação do próprio emprego ou de postos de trabalho, ou seja, que visem a integração direta no mercado de trabalho;

INDISPONÍVEIS TEMPORARIAMENTE - Candidatos inscritos que não reúnem as condições imediatas para o trabalho e apresentam indisponibilidade justificada.

DESEMPREGADOS JOVENS - Candidatos desempregados com menos de 25 anos de idade.

DESEMPREGADOS ADULTOS - Candidatos desempregados com 25 ou mais anos de idade.

DESEMPREGADOS DE CURTA DURAÇÃO - Candidatos inscritos como desempregados há menos de um ano.

DESEMPREGADOS DE LONGA DURAÇÃO - Candidatos inscritos como desempregados há um ano ou mais.

OFERTAS DE EMPREGO - Empregos disponíveis comunicados pelas entidades empregadoras ao Centro de Emprego.

COLOCAÇÕES - Ofertas de emprego satisfeitas, com candidatos apresentados pelo Centro de Emprego.

AUTOCOLOCAÇÕES - Obtenção, por iniciativa própria, de colocações profissionais.

As estatísticas dos **Pedidos** e **Ofertas de Emprego**, podem referir-se a:

Situação no fim do mês - Número de registos existentes no final do mês.

Movimento ao longo do mês - Número de registos durante o mês.

As estatísticas das **Colocações** referem-se apenas ao movimento ao longo do mês.

CLASSIFICAÇÕES UTILIZADAS:

Classificação Portuguesa das Profissões - 2010 - 14ª Deliberação da secção permanente de coordenação estatística do Conselho Superior de Estatística - Instituto Nacional de Estatística, I.P. (DR, IIª Série, nº106 de 01/06/2010).

Classificação Portuguesa das Atividades Económicas – CAE - Rev. 3 (D.L. 381/2007, de 14/11).

**SINAIS CONVENCIONAIS:**

- ... Confidencial
- Resultado nulo
- x Dado não disponível
- * Dado retificado
- 0 Dado inferior a metade da unidade utilizada

SIGLAS

H	Total no sexo masculino
M	Total no sexo feminino
< 25 anos	Menores de 25 anos
>= 25 anos	Com 25 anos ou mais
< 1 ano	Há menos de 1 ano
>= 1 ano	Há 1 ano ou mais
%	Valor percentual

FICHA TÉCNICA

Edição

Secretaria Regional da Inclusão e Assuntos Sociais
Instituto de Emprego da Madeira, IP-RAM
Rua da Boa Viagem, nº 36
9060 - 027 Funchal
Tel.: 291 213 260 /1
Fax: 291 220 014
E-mail: emprego@iem.madeira.gov.pt
Site: www.iem.gov-madeira.pt

Coordenação e Conceção Gráfica

Direção de Planeamento e Promoção de Emprego
Gabinete de Planeamento e Estatística

Formato: Publicação em suporte eletrónico

Periodicidade: Mensal

Data de edição: Maio de 2017